

# 목 차

분 기 보 고 서 .....	1
【 대표이사 등의 확인 】 .....	2
I. 회사의 개요.....	3
1. 회사의 개요.....	3
2. 회사의 연혁.....	4
3. 자본금 변동사항.....	7
4. 주식의 총수 등.....	8
5. 의결권 현황.....	9
6. 배당에 관한 사항 등.....	10
II. 사업의 내용 .....	11
III. 재무에 관한 사항 .....	27
IV. 감사인의 감사의견 등 .....	38
V. 이사의 경영진단 및 분석의견.....	40
VI. 이사회 등 회사의 기관 및 계열회사에 관한 사항.....	41
1. 이사회에 관한 사항.....	41
2. 감사제도에 관한 사항.....	42
3. 주주의 의결권 행사에 관한 사항.....	43
4. 계열회사 등의 현황 .....	44
VII. 주주에 관한 사항.....	45
VIII. 임원 및 직원 등에 관한 사항.....	47
1. 임원 및 직원의 현황 .....	47
2. 임원의 보수 등.....	48
IX. 이해관계자와의 거래내용.....	49
X. 그 밖에 투자자 보호를 위하여 필요한 사항 .....	51
XI. 재무제표 등 .....	53
XII. 부속명세서 .....	94
【 전문가의 확인 】 .....	95
1. 전문가의 확인.....	95
2. 전문가와의 이해관계.....	95

# 분기보고서

(제 58 기)

사업연도 2012년 01월 01일 부터  
2012년 03월 31일 까지

금융위원회

한국거래소 귀중

2012년 05월 08일

회 사 명 : (주)대유에이텍

대 표 이 사 : 정진모

본 점 소 재 지 : 광주광역시 광산구 소촌동 825번지

(전 화) 062-360-6821

(홈페이지) <http://www.dayou.co.kr>

작 성 책 임 자 : (직 책) 이사 (성 명) 김 형 호

(전 화) 062-368-7080

## 【 대표이사 등의 확인 】

### 확 인 서

우리는 당사의 대표이사 및 신고업무담당이사로서 이 공시서류의 기재내용에 대해 상당한 주의를 다하여 직접 확인·검토한 결과, 중요한 기재사항의 기재 또는 표시의 누락이나 허위의 기재 또는 표시가 없고, 이 공시서류에 표시된 기재 또는 표시사항을 이용하는 자의 중대한 오해를 유발하는 내용이 기재 또는 표시되지 아니하였음을 확인합니다.

또한, 당사는 「주식회사의외부감사에관한법률」 제2조의2 및 제2조의3의 규정에 따라 내부회계관리제도를 마련하여 운영하고 있음을 확인합니다.(「주식회사의외부감사에 관한법률」 제2조에 의한 외감대상법인에 한함)

2012. 05. 08

주식회사 대유에이텍

대표이사

정진모

신고업무담당이사

김형훈

# I. 회사의 개요

## 1. 회사의 개요

### 가. 회사의 법적, 상업적 명칭

당사의 명칭은 『주식회사 대유에이텍』 이고 영문으로는 DAYOU A-TECH CO., LTD. 입니다. 단, 약식으로 표기하는 경우에는 『(주)대유에이텍』 라고 표기합니다.

### 나. 설립일자

당사는 1960년 01월 16일에 설립되었으며, 유가증권시장 상장일은 1977년 01 월 28일 입니다.

### 다. 본사의 주소, 전화번호 및 홈페이지 주소

- 주 소 : 광주광역시 광산구 소촌동 825
- 전화번호 : 062 - 368 - 7080
- 홈페이지 : <http://www.dayou.co.kr>

### 라. 중소기업 해당여부

당사는 본 보고서 제출일 현재 중소기업기본법 제2조의 중소기업에 해당하지 않습니다.

### 마. 주요 사업의 내용

당사는 자동차 SEAT 제조, 도소매 및 수출입업, 비철금속 및 비철금속 합금소재와 가공품의 제조 및 판매업, 부동산 임대업을 주사업으로 하고 있습니다. 자동차부품부문은 스포티지 R, 쏘울(후속 PS 2013년 08월 양산예정), 뉴카렌스(후속 RP 2012년 12월 양산예정), 1톤 봉고트럭, 군수 및 해외CKD를 기아자동차 광주공장에 전량 독점공급하고 있으며 오피러스는 엠씨트에 공급, 액티언 스포츠와 로디우스를 쌍용자동차 공장에 공급하고 있습니다. 합금사업부문은 고객 AL-Wheel 선택 증가로 매출액이 지속적으로 증가하고 있으며, AL-Wheel/기타 합금을 위한 전북익산 왕궁농공단지 7,300평에 AL 합금공장을 증설하여 용탕과 주조품, 알루미늄휠을 제조하여 (주)대유신소재 공급, 시중판매, 기타(산화재)를 판매하고 있습니다. 부동산 임대업으로 경기도 중원구에 위치한 공장용 빌딩(외부평가기관의 평가 금액 36,278백만원)이 있습니다. 2012년도 각 사업부문별 매출계획은 자동차부품부문 2,069억원, 합금사업부문 2,390억원의 목표를 달성하기 위해 노력하고 있습니다. 회사 정관상 기재되어 있는 목적사업은 아래와 같습니다.

목적 사업
1. 자동차 및 부속품 제조, 도소매 및 수출입업
2. 컴퓨터 및 컴퓨터 주변기기관련 부품 및 제품의 개발, 제조, 도소매 및 수출입업
3. 통신 단말기 및 부품의 설계, 개발, 제조, 도소매 및 수출입업
4. 부동산 개발, 임대업
5. 무역업
6. 금융업
7. 탄소나노튜브제조업
8. 비철금속 및 비철금속 합금소재와 가공품의 제조 및 판매업
9. 종합건설업
10. 사업경영 및 관리 자문업

기타의 자세한 사항은 동 보고서의 'II사업의 내용'을 참조하시기 바랍니다.

**마. 계열회사에 관한 사항**

당사는 본 보고서 작성기준일 현재 당사를 제외하고 총 3개의 계열회사와 5개의 자회사가 있습니다. (2012.03.31 기준)

회사명	목적사업	비고
(주)동강홀딩스	자동차부품 제조	계열사(비상장)
(주)대유신소재	자동차 알루미늄휠, 스티어링휠 제조	계열사(상 장)
(주)스마트저축은행	금융업, 보험, 부동산	계열사(비상장)
(주)대유에스이	태양광모듈 제조	자회사(비상장)
(주)스마트홀딩스	골프업, 관광객 이용시설업	자회사(비상장)
(주)대유네트웍스	광전송장치 제조	자회사(비상장)
(주)대유중공업	자동차부품 제조, 건설업	자회사(비상장)
(주)스마트드림	중고자동차 판매	자회사(비상장)

**2. 회사의 연혁**

○ 공시대상기간(2007. 1. 1 ~ 2011. 12. 31) 중 회사의 주된 변동내역은 다음과 같습니다.

2007.02.28 : 정보통신부문이 안양에서 성남으로 사무실 이전함에 따라 안양 공장부지 및 건물매각(매매대금:₩3,450,000,000;건물분 VAT별도)

2007.04.01 : 운전대가죽짜기사업부(화성공장) 유형자산 매각

2007.11.15 : (주)대유신소재와 전주공장 부동산 임차 및 전주공장 합금사업부 지점 설치

2008.01.31 : 운전대다이캐스팅사업부(화성공장) 유형자산 매각

2008.03.10 : (유)두성중공업의 철구조물 선박 임가공업 영업양수

2008.03.20 : 쌍용자동차 시트사업부(천안공장) 유형자산 매각으로 인한 생산 활동 중단

2008.04.01 : 중공업사업부(목포공장) 유 무형자산 매입

2009.02.26 : 현대중공업주식회사와 태양광발전모듈 OEM기본계약 체결

2009.05.06 : 태양광발전모듈 신규투자 결정(토지제외 161억원)

2009.09.03 : 회사분할 결정(정보통신사업부, 중공업사업부 단순물적분할)

2009.11.06 : 제3자배정 유상증자(8,000,000주\*500원)

2010.02.02 : 자동차사업부분관련 영업양수 결정

2010.07.01 : 주식회사 대유디엠씨에서 주식회사 대유에이텍으로 상호 변경

2010.10.22 : 주주배정 유상증자(11,000,000주\*710원)

2010.11.08 : 신주인수권 행사에 따른 증자(328,947주\*608원)

2010.11.09 : 회사분할 결정(태양광사업부 단순물적분할)

2010.12.02 : 신주인수권 행사에 따른 증자(822,368주\*608원)

2010.12.13 : 주식매수권 행사에 따른 증자(180,717주\*846원)

2010.12.28 : (주)대유SE 법인 설립

2010.12.31 : 전북익산시 왕궁면 광암리 1,376번지(부지면적:9,678㎡)합금공장 신축

2011.01.04 : 현대다이모스(주)와 뉴카렌스(UN)후속 단일판매·공급계약 체결

2011.02.01 : (주)대유SE 태양광모듈 생산라인을 40MW에서 80MW로 추가증설

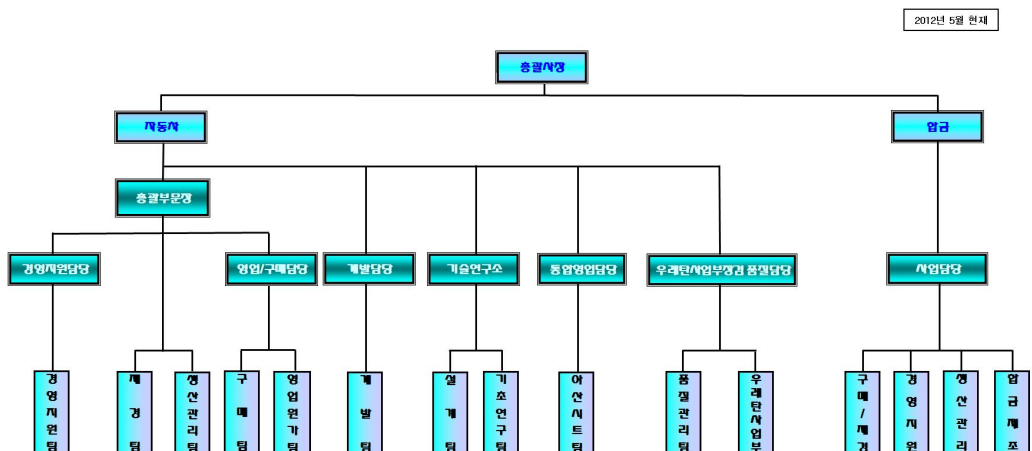
- 2011.02.22 : 신주인수권 행사에 따른 증자(822,368주\*608원)
- 2011.04.05 : (주)대유SE 제3차배정 유상증자(7,385,053주\*609원)
- 2011.04.11 : 주식매수선택권 행사에 따른 증자(34,890주\*846원)
- 2011.04.18 : (주)스마트홀딩스 법인 설립
- 2011.05.09 : 제14회차 무기명식 이권부 무보증 분리형 신주인수권부사채(16,000,000,000원) 발행
- 2011.05.16 : (주)대유SE는 (주)캐놀의 LPI탱크 영업권 및 판매권을 양수
- 2011.05.31 : 전북익산시 왕궁면 광암리 1,377번지(부지면적:6,469.9㎡), 1,378번지(부지면적:7,849㎡)주조공장 신축
- 2011.08.24 : 현대다이모스(주) 신규개발차종 시트 공급업체로 확정
- 2011.10.05 : (주)스마트홀딩스는 (주)동우로부터 경기도 포천시 소재 36홀 회원제 골프장시설을 공동으로 양수하여 운영(민법상의 조합계약)
- 2011.11.04 : 신주인수권 행사에 따른 증자(493,421주\*608원)
- 2011.12.21 : 한국무역협회 1억불 수출탑 수상/대표이사 지식경제부장관상 수상
- 2012.01.01 : 광주광역시청 유망중소/중견기업(히든챔피언) 선정
- 2011.01.04 : 주식매수선택권 행사에 따른 증자(15,680주\*846원)
- 2012.03.26 : 주주배정 유상증자결정(17,000,000주)

**가. 회사의 본점소재지 및 그 변경**

당사는 2005년 3월 회사의 본점소재지를 "경기도 안산시 목내동 456번지"에서 "광주광역시 광산구 소촌동 825번지"로 변경하였습니다.

**나. 경영진의 중요한 변동**

당사는 2007년 08월 24일에 김자현 前 대표이사가 사임하고 정진모 대표이사가 취임하였으며, 2009년 3월 20일에는 정진모 前 대표이사가 일신상의 사유로 사임하여 윤정수 대표체제를 이루었으며, 2010년 3월 23일에는 정진모 대표이사를 재선임하여 윤정수 대표이사와 같이 각자 대표체제를 이루었습니다. 2011년 3월 25일 윤정수대표이사가 일신상의 사유로 사임하여 정진모 대표체제를 이루고 있습니다.



**다. 상호의 변동**

2003년 12월 03일 제49기 임시주주총회에서 자동차부품사업 진출을 위하여 (주)중앙디지텍에서 (주)대유디엠씨로 상호를 변경하였습니다.

그리고, 2010년 07월 01일 제56기 임시주주총회에서 자동차부품사업의 역량강화를 위하여 (주)대유디엠씨에서 (주)대유에이텍으로 상호를 변경하였습니다.

#### 라. 합병 등의 내용

당사는 사업다각화를 통하여 경기변동에 따른 영업위험을 분산시키고 경영효율성 증대를 통한 시너지 효과 극대화를 위하여 광전송장비(유/무선) 연구, 개발 및 판매업을 영위하는 (주)해피컴을 흡수합병하였습니다. 본 합병 관련 상세내역은 2006년 03월 09일 공시한 합병 신고서를 참조하시기 바랍니다.

또한 회사는 정보통신사업과 중공업사업, 태양광사업을 각각 물적분할하여 전문경영과 책임 경영을 실현하고 있으며, 복잡한 조직구조에 따른 규모의 비경제를 제거함으로써 경영효율성을 제고하고, 각 사업부문별로 최적화된 경영자원을 효율적으로 배분함으로써 변화하는 경영환경에 탄력적이고 전략적인 대응능력을 제고함과 동시에 경영위험 최소화와 기업가치 향상을 추구하고, 사업부문별 책임경영체제를 한층 강화하여 신설회사의 새로운 도약을 위한 발판을 마련하고자 단순물적분할을 시행하였습니다. 본 분할 관련 상세내역은 2009년 9월 03일, 2010년 11월 09일에 공시한 분할결정공시를 참조하시기 바랍니다.

마지막으로, 당사는 2010년 2월 2일 자동차사업 역량 집중을 통한 기업가치 증대 및 주주 이익 극대화를 목적으로 영업양수 결정을 하였으며, 상세내역은 2010년 2월 2일 영업양수결정 공시 및 주요사항보고서(중요한영업양수도결정)를 참조하시기 바랍니다.

#### 마. 회사의 업종 또는 주된 사업의 변화

제56기 임시주주총회(2010.12.27)에서 사업목적 삭제  
8. 신재생 에너지설비의 제조, 설치, 판매 및 관련사업

제55기 임시주주총회(2009.10.15)에서 사업목적 삭제  
⑥유·무선 통신장비, 방송통신장비 제조 및 도·소매업  
⑦전자,통신부품 제조 및 도·소매업  
⑧별정통신 사업 및 회선 재판매업  
⑨인터넷 정보제공 서비스업  
⑩정보통신장비 공사업  
⑪정보통신장비 유지보수 서비스업  
⑫컴퓨터시스템 설계 및 자문업  
⑬소프트웨어, 하드웨어 자문, 개발 및 공급업  
⑭전자상거래업  
20. 선박건조업과 선박구성부분품 제조업

제54기 임시주주총회(2008.06.27)에서 사업목적 추가  
①사업경영 및 관리 자문업

제53기 정기주주총회(2008.03.21)에서 사업목적 추가  
①선박건조업과 선박구성부분품 제조업  
②종합건설업

제53기 임시주주총회(2007.12.21)에서 사업목적 추가

①신재생 에너지설비의 제조, 설치, 판매 및 관련사업  
②비철금속 및 비철금속 합금소재와 가공품의 제조 및 판매업

제53기 임시주주총회(2007.8.24)에서 사업목적 추가

- ①금융업
- ②탄소나노튜브제조업

제52기 임시주주총회(2006.4.25)에서 피흡수합병회사 사업목적 추가

- ①유·무선 통신장비, 방송통신장비 제조 및 도·소매업
- ②전자,통신부품 제조 및 도·소매업
- ③별정통신 사업 및 회선 재판매업
- ④인터넷 정보제공 서비스업
- ⑤정보통신장비 공사업
- ⑥정보통신장비 유지보수 서비스업
- ⑦컴퓨터시스템 설계 및 자문업
- ⑧소프트웨어, 하드웨어 자문, 개발 및 공급업
- ⑨위 각호의 수출·입업 및 무역 대리점업
- ⑩전자상거래업

### 3. 자본금 변동사항

증자(감자)현황

(기준일 : 2012년 03월 31일 )

(단위 : 원, 주)

주식발행 (감소)일자	발행(감소) 형태	발행(감소)한 주식의 내용				
		주식의 종류	수량	주당 액면가액	주당발행 (감소)가액	비고
2005.07.29	유상증자(제3자배정)	보통주	1,243,750	500	1,600	-
2006.03.27	전환권행사	보통주	1,078,750	500	1,536	-
2006.03.28	전환권행사	보통주	269,687	500	1,536	-
2006.05.30	-	보통주	12,126,857	500	1,435	합병
2007.03.17	유상증자(주주배정)	보통주	9,727,651	500	660	-
2009.12.02	유상증자(제3자배정)	보통주	8,000,000	500	500	-
2010.10.23	유상증자(주주배정)	보통주	11,000,000	500	710	-
2010.11.03	신주인수권행사	보통주	328,947	500	608	-
2010.11.29	신주인수권행사	보통주	822,368	500	608	-
2010.12.10	주식매수선택권행사	보통주	180,717	500	846	-
2011.02.21	신주인수권행사	보통주	822,368	500	608	-
2011.04.11	주식매수선택권행사	보통주	34,890	500	846	-
2011.11.04	신주인수권행사	보통주	493,421	500	608	-
2012.01.04	주식매수선택권행사	보통주	15,680	500	846	-



## 미상환 신주인수권부사채 등 발행현황

(기준일 : 2012년 03월 31일 )

(단위 : 원, 주)

종류 \ 구분	발행일	만기일	권면총액	행사대상 주식의 종류	신주인수권 행사가능기 간	행사조건		미행사신주인수권부사채		비고
						행사비 율 (%)	행사가액	권면총액	행사가능주식수	
제13회 무기명식 이권부 무보증 사모신주인수권부사 채	2009.09.02	2014.03.14	2,000,000,000	기명식 보통주	2010.09.15~2014.02.1 4	100%	608	500,000,000	822,368	-
제14회 무기명식 이권부 무보증 사모신주인수권부사 채	2011.05.09	2015.05.09	16,000,000,000	기명식 보통주	2012.05.09~2015.04.0 9	100%	2,143	16,000,000,000	7,466,165	-
합 계	-	-	18,000,000,000	-	-	100%	-	16,500,000,000	8,288,533	-

(\* )제13회 무기명식 이권부 무보증 사모 신주인수권부사채의 행사가액이 2010년 10월 22일 651원에서 608원으로 조정되었습니다.

(\* )2011년 11월 09일 제14회 무기명식 이권부 무보증 사모 신주인수권부사채의 행사가액이 2,371원에서 2,143원으로 조정되었습니다.

### 4. 주식의 총수 등

당사의 정관에 의한 발행할 주식의 총수는 100,000,000주(1주의 금액:500원)이며 보고서 작성기준일 현재까지 발행한 주식의 총수는 보통주 72,508,008주입니다. 감자, 이익소각 등으로 현재까지 감소한 주식의 총수는 보통주 8,656,461주이며 현재 보유 중인 자기주식수는 77주이고 보고서 작성기준일 현재 유통주식수는 보통주 63,851,470주입니다.

- 세부내역은 다음과 같습니다.

#### 가. 주식의 총수

##### 주식의 총수 현황

(기준일 : 2012년 03월 31일 )

(단위 : 주)

구 분	주식의 종류			비고
	보통주	우선주	합계	
I. 발행할 주식의 총수	100,000,000	-	100,000,000	-
II. 현재까지 발행한 주식의 총수	72,508,008	-	72,508,008	-
III. 현재까지 감소한 주식의 총수	8,656,461	-	8,656,461	-
1. 감자	8,656,461	-	8,656,461	-
2. 이익소각	-	-	-	-
3. 상환주식의 상환	-	-	-	-
4. 기타	-	-	-	-

IV. 발행주식의 총수 (II-III)	63,851,547	-	63,851,547	-
V. 자기주식수	77	-	77	-
VI. 유통주식수 (IV-V)	63,851,470	-	63,851,470	-

## 나. 자기주식

-자기주식 취득 : 2010.02.02 구(주)대유에이텍 자동차 시트사업부분의 영업양수 계약 체결 시 발생한 주식매수청구권 행사로 인한 취득부분입니다.

### 자기주식 취득 및 처분 현황

(기준일 : 2012년 03월 31일 )

(단위 : 주)

취득방법			주식의 종류	기초수량	변동 수량			기말수량	비고
					취득(+)	처분(-)	소각(-)		
자본시장 법상 취 득	직접 취득	장내 직접 취득	보통주	-	-	-	-	-	-
			우선주	-	-	-	-	-	-
		공개매수	보통주	-	-	-	-	-	-
			우선주	-	-	-	-	-	-
		주식매수 청구권 행사	보통주	77	-	-	-	77	-
			우선주	-	-	-	-	-	-
	소계(a)	보통주	-	-	-	-	-	-	
		우선주	-	-	-	-	-	-	
	신탁 계약에 의한 취득	수탁자 보유수량	보통주	-	-	-	-	-	-
			우선주	-	-	-	-	-	-
		현물보유수량	보통주	-	-	-	-	-	-
			우선주	-	-	-	-	-	-
		소계(b)	보통주	-	-	-	-	-	-
			우선주	-	-	-	-	-	-
기타 취득(c)			보통주	-	-	-	-	-	
			우선주	-	-	-	-	-	
총 계(a+b+c)			보통주	77	-	-	-	77	
			우선주	-	-	-	-	-	

## 5. 의결권 현황

상세내역은 다음과 같습니다.

(기준일 : 2012년 03월 31일 )

(단위 : 주)

구 분	주식의 종류	주식수	비고
발행주식총수(A)	보통주	63,851,547	-
	우선주	-	-
의결권없는 주식수(B)	보통주	77	자기주식

	우선주	-	-
정관에 의하여 의결권 행사가 배제된 주식수(C)	보통주	-	-
	우선주	-	-
기타 법률에 의하여 의결권 행사가 제한된 주식수(D)	보통주	-	-
	우선주	-	-
의결권이 부활된 주식수(E)	보통주	-	-
	우선주	-	-
의결권을 행사할 수 있는 주식수 (F = A - B - C - D + E)	보통주	63,851,470	-
	우선주	-	-

## 6. 배당에 관한 사항 등

당사의 배당에 관한 중요한 정책 및 배당의 제한에 관한 사항은 아래와 같습니다.

\* 【정관 37조 이익배당】 ① 이익의 배당은 금전과 주식으로 할 수 있다. ② 제1항의 배당은 매 결산기말 현재의 주주명부에 기재된 주주 또는 등록된 질권자에게 지급한다.

\* 【정관 38조 배당금의 지급청구권의 소멸시효】 ① 배당금의 지급청구권은 5년간 이를 행사하지 아니하면 소멸시효가 완성한다. ② 제1항의 시효의 완성으로 인한 배당금은 본 회사에 귀속한다.

최근 3사업연도 배당에 관한 사항

구 분	주식의 종류	제58기 1분기	제57기	제56기
주당액면가액 (원)		500	500	500
당기순이익 (백만원)		2,609	5,663	5,529
주당순이익 (원)		41	89	107
현금배당금총액 (백만원)		-	1,277	1,062
주식배당금총액 (백만원)		-	-	-
현금배당성향 (%)		-	23	19
현금배당수익률 (%)	보통주	-	0.5	1.7
	우선주	-	-	-
주식배당수익률 (%)	보통주	-	-	-
	우선주	-	-	-
주당 현금배당금 (원)	보통주	-	20	17
	우선주	-	-	-
주당 주식배당 (주)	보통주	-	-	-
	우선주	-	-	-

## II. 사업의 내용

### 1. 사업의 개요

#### 가. 업계의 현황

#### ※ 자동차부품부문

##### 1) 산업의 특성

자동차 부품산업은 전방산업인 완성차 제조업과 생존을 같이하면서 한국 경제성장 에 있어서 절대적 기여를 해 온 국가 전략산업으로 국민 경제에 차지하는 비중이나 수출, 고용 등 여러 측면에서 기여하는 바가 큰 종합조립산업입니다. 자동차 제조는 철강, 화학, 비철금속, 전기, 전자, 고무, 유리, 플라스틱 등의 산업과 2만여개의 부품을 만드는 부품업체들이 연계되어 있으며, 따라서 자동차 부품업체의 경영성과는 국내 완성차업체의 성과와 밀접한 관계를 가지고 있습니다.

##### 2) 산업의 성장성, 시장규모 및 경쟁환경

##### (1) 한국 자동차 수급 실적

(단위 : 대, 천 U\$, %)

연 도	생 산	내 수	수 출	수 입	보 유
2012년 1월~3월 (전년비)	1,174,876 (8.7)	331,356 (-8.7)	853,391 (20.6)	31,487 (-5.4)	18,553,752 (2.3)
2011	4,657,094	1,474,637	3,151,708	117,586	18,437,373
2010	4,271,741	1,465,426	2,772,107	96,534	17,941,356
2009	3,512,926	1,394,001	2,148,862	63,383	17,325,210
2008	3,826,682	1,154,483	2,683,965	79,473	16,794,287
2007	4,086,308	1,219,335	2,847,138	66,594	16,428,245

자료 : 한국자동차공업협회

□ 2011년 연간 생산은 전년비 9.0% 증가한 4,657,094대로 사상 최대치를 기록하였습니다.

□ 2011년 연간 내수는 전년비 0.6% 증가한 1,474,637대를 기록하였습니다.

□ 2011년 연간 수출은 전년비 13.7% 증가한 3,151,708대로 사상 최대치를 기록하였습니다.

※ 국내생산중 수출비중 : ('09) 61.2% → ('10) 65.5% → ('11) 65.9%

□ 2012년 3월 생산은 높은 수출 증가세로 전년동월비 6.3% 증가한 420,759대로 3월 실적 으로 사상 최대치를 기록하였습니다. 1~3월 생산은 1,174,876대로 전년동기비 8.7% 증가 하여 1분기 사상 최대치를 기록하였습니다.

□ 2012년 3월 내수는 한-미 FTA 발효에 따른 개별소비세 인하에도 불구하고, 유럽 재정위기 등 대외 불확실성 우려와 고유가 및 가계부채 부담에 따른 소비심리 위축, 신형 싼타페 대기수 요 등으로 전년동월비 9.9% 감소한 120,862대를 기록하였습니다. 1~3월 내수는 전년동기 비 8.7% 감소한 331,356대입니다.

\* 한-미 FTA 발효에 따른 개별소비세 인하 : 2,000cc 초과 승용차 10%→ 8%

□ 2012년 3월 수출은 한-EU FTA에 이은 한-미 FTA발효, 국산차의 제품경쟁력 및 브랜드 인지도 향상, 고연비 소형차 선호도 증가 등으로 전년동월비 18.1% 증가한 305,257대로 사

상 최대치를 기록하였습니다. 1~3월 수출은 전년동기비 20.6% 증가한 853,391대로 1분기 사상 최대치를 기록하였습니다.

□ 내수정체와 수출증가율 둔화로 2012년 국내 자동차 생산대수는 전년대비 2.5% 증가한 4,685천대를 기록할 전망이며 2012년 국내 자동차 산업은 수입을 제외한 모든 항목에서 2010년보다 성장률이 둔화될 것으로 예상됩니다.

□ 국내 자동차 보유대수 및 증가율은 2007년 1,643만대(3.4%), 2008년 1,679만대(2.2%), 2009년 1,732만대(3.1%), 2010년 1,794만대(3.6%), 2011년 1,844만대(2.8%) 기록하였습니다.

## (2) 자동차 부품사 동향

□ 2010년 현대차 그룹 국내공장 및 해외공장 가동률 상승에 따라 자동차 부품사들 역시 국내 및 해외 자회사 모두 가파른 실적 증가세를 시현하였습니다.

□ 현대차 그룹 주요 부품사 6사의 합산 실적은 2010년 상반기까지 매출액 2조원 세전 이익 346억원을 기록하였으며, 이는 각각 2009년 연간실적 대비 63%, 70%증가한 수준이며 세전 이익률 또한 지분법 손익 증가에 따라 16.8%를 기록하였습니다.

□ 2010년 하반기 역시 현대차 그룹의 판매호조에 따른 실적호조세는 지속될 전망이며 타 OEM 수주까지 진행된 일부 부품사의 경우 특근을 통해 납기를 맞추고 있는 상황입니다.

□ 2009년까지 자동차 부품사들은 중국공장 대비 미국 및 유럽 공장의 이익기여도가 낮았으며, 특히 유럽공장의 경우 적자를 기록하였습니다.

□ 그러나 미국공장은 2010년부터 알라바마공장 턴어라운드 및 조지아 공장 가동으로 부품사들 역시 턴어라운드에 성공하였습니다. 특히 화신의 미국현지공장의 2010년 상반기 매출액이 전년동기대비 무려 159% 증가하였으며 흑자전환에 성공하였습니다.

□ 2011년은 체코 및 슬로바키아 공장 신모델 투입 및 러시아 공장 가동으로 유럽공장 생산증가율이 44.2%로 추정되어서 유럽지역 자회사의 턴어라운드가 늦었던 부품사들의 경우에도 유럽공장 흑자전환이 가능할 것으로 판단됩니다.



주 : 1) 안라공조, 성우아이텍, 평화정공, 세종공업, 안일이화, 화신 합산  
 2) 순이익률은 상기 부품사 연결기준 미국 및 유럽 지역 순이익률  
 자료 : Kis-Value, Thomson, 아나금융경영연구소

□ 금융위기 이후 한국 부품사들은 '가격 대비 우수한 품질 경쟁력'을 바탕으로 현대차그룹 이외에 GM, FORD, Chrysler, VW 등 글로벌 완성차 메이커로부터 신규수주를 받고 있습니다.

□ 이는 현대차 그룹이외의 부분에서 성장성을 확보할 수 있다는 측면에서 긍정적이며 또한 매출처 다변화 효과로 실적의 안정성까지 기대할 수 있습니다.

□ 특히 2011년의 경우 현대차 그룹의 Capa 부족으로 판매증가율이 둔화되는 상황이므로 타OEM 수주를 통해 성장성을 확보하는 부품사들에 주목할 필요가 있습니다

□ 타OEM 수주, 즉 글로벌 완성차 메이커로부터 수주를 받는 것은 자동차의 품질 문제와 직결되는 자동차 부품의 특성상 가격경쟁력만으로는 어려움이 존재합니다.

□ 따라서 납품 경력이 중요한데 최근 현대차의 품질개선효과로 한국 부품에 대한 신뢰가 점점 높아지고 있는 상황이며, 이러한 품질에 대한 우수성을 바탕으로 한국 부품사들의 신규 수주 양상은 크게 4가지로 구분될 수 있습니다.

□ 우선 한라공조의 경우 대주주가 Ford의 부품사인 Visteon이기 때문에 Ford에 대한 신규 수주가 점점 증가하고 있으며, 새론오토모티브의 경우에도 대주주인 닛שב의 영업력을 바탕으로 중국공장에서 일본 및 유럽 메이커에 신규수주를 받고 있습니다.

□ 그리고 최근 GM에 대한 수주가 증가하고 있는 부품사들은 대부분GMDAT에 납품경력이 존재합니다. 즉 GMDAT에 대한 납품경력을 통해 GM으로부터 신뢰를 얻어 신규모델에 대한 부품 수주를 얻어내고 있습니다.

□ 최근 1차벤더의 수주를 통해 자연스럽게 2차벤더까지 타OEM수주 효과를 누리는부품사들이 생겨났습니다. 특히 화신은 현대모비스를 통해서 Chrysler에 납품을 하고 있습니다.

□ 1차벤더들 중 핵심기술을 바탕으로 타OEM 수주를 얻어내고 있는 부품사들이 있으며 대표적으로는 현대모비스, 만도, 한라공조가 있습니다.

□ 한국 자동차 부품의 경쟁력은 크게 '가격대비 좋은 품질'로 요약될 수 있으며 이러한 경쟁력은 향후에도 지속될 것으로 판단됩니다.

□ 그 이유는 소형차에 대한 니즈가 전세계적으로 증가하고 있는 상황에서 완성차 메이커들

은 비교적 마진이 낮은 소형차 부문에 집중할 수 밖에 없습니다.

□ 따라서 금융위기 이후 완성차 메이커들의 원가절감에 대한 필요성이 증대되고 있으며 소형차 위주의 시장에서 원가 경쟁력은 완성차 메이커들의 핵심 경쟁력이 되어가고 있는 상황입니다.

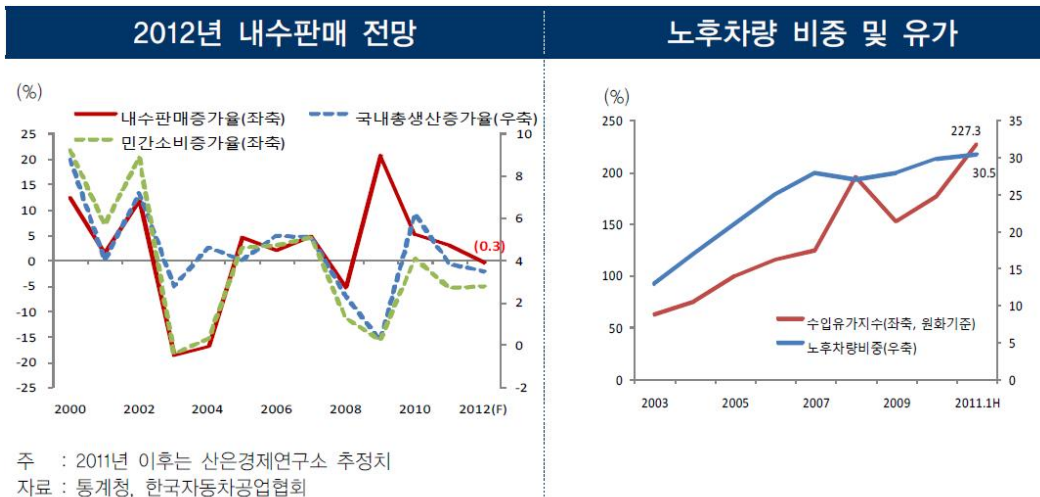
□ 또한 중국 및 인도 등 신흥국 부품사들의 경우 아직 품질 수준이 매우 낮은 상황이므로 단순 범용 부품 이외에 글로벌 완성차 메이커에 납품하는 것은 어려움이 있습니다.

□ 예컨대, 중국내 에어컨 생산의 경우 외자계 업체의 비중이 77%에 달하며 그 중 핵심부품인 컴프레서의 경우 상위 3개 업체에 의한 생산이 95%에 달합니다. 따라서 중국 차량용 에어컨의 경우 대부분 외국 업체들의 기술로 생산되고 있는 것입니다.

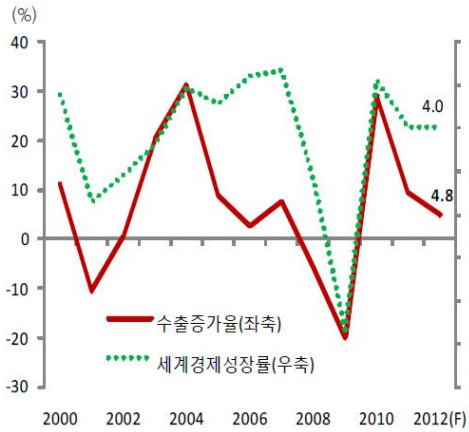
□ 따라서 한국 부품사들의 경쟁력은 향후에도 지속될 것으로 판단되며 글로벌 완성차 메이커들의 소형차에 대한 납품 및 중국 로컬업체들에 대한 납품 역시 증가할 것으로 판단됩니다.

□ 특히 중국의 경우 중국 소비자들의 눈높이가 점점 높아질 수록 품질개선에 대한 니즈가 더욱 높아질 것이므로 선진국 부품사 대비 가격 경쟁력이 뛰어난 한국 부품사 채택 비중이 상승할 전망입니다.

### (3) 글로벌 자동차 생산 및 판매 전망

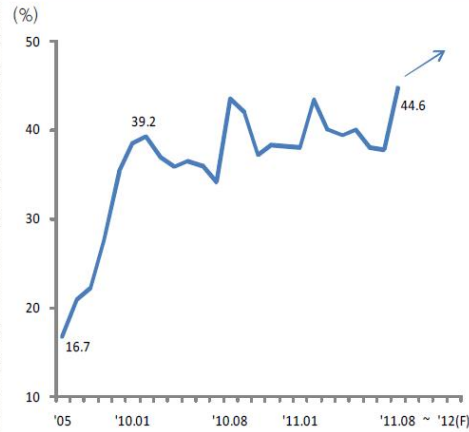


## 2012년 수출전망



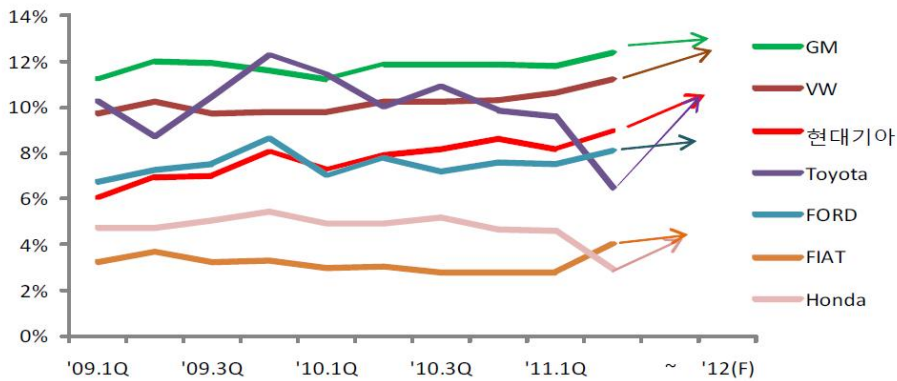
주 : 1) 2011년 이후는 산은경제연구소 추정  
 2) 세계경제성장률은 IMF 전망  
 자료 : 한국자동차공업협회

## 해외생산 비중추이



주 : 2011년 이후는 산은경제연구소 추정  
 자료 : 한국자동차공업협회

## 주요 업체별 세계시장 점유율 추이 및 전망



주 : 2011년 이후는 산은경제연구소 추정치  
 자료 : Automotive News

□ 2012년 자동차 수출은 선진국 경기부진과 신흥국 성장세 둔화, 일본업계의 생산 정상화, 국내업계의 해외생산비중 증가 등의 영향으로 전년대비 증가율이 축소될 것으로 예상됩니다. 2012년 세계경제 성장률이 4.0%에 그치고 3대 주요 수출지역의 경제성장률 또한 미국 1~2%, 유럽 1.1%, 중국 8.7%로 모두 2011년보다 낮을 것으로 예상됨에 따라 2012년 수출은 2011년(9.2%)대비 낮아진 4.8%의 증가율을 나타내 317만대를 기록할 전망입니다. 그러나 중국, 러시아, 브라질 등 현지생산 확대로 해외생산의 높은 증가세가 지속되어 국내업계의 해외생산비중은 50%대에 육박할 것으로 보입니다.

□ 수출과 해외생산분을 모두 감안할 때 2012년 국내업계의 해외판매는 2011년 대비 10% 증가한 7백만대에 이를 전망입니다. 이는 세계판매증가율 전망치를 크게 상회하는 수치로서 2012년 국내업계의 세계시장 점유율은 더욱 확대되어 9%를 넘어설 전망입니다. 국내업계의 시장점유율 확대를 예상하는 이유는 크게 세 가지를 들 수 있습니다. 첫째, 지속적인 품질개선으로 인한 브랜드이미지 향상. 둘째, 국내업계가 연간 10개의 신모델을 출시하고 신흥국을 중심으로 생산능력을 확대하는 등 경쟁사 대비 공격적인 시장전략을 진행하고 있다는 점. 세



번째로는 중소형차 경쟁력이 경쟁업체에 비해 높다는 점입니다.

□ 업체별로 전망해보면, 현대기아차는 라인업 다양화와 신차출시로 75%대의 점유율을 유지할 전망이며 최근 한국지엠은 쉐보레 출시효과로 점유율(9%)이 르노삼성(7.3%)을 추월하였으며, 2012년에도 다양한 신차출시가 예정되어 상승세를 유지할 것으로 보입니다. 대지진으로 부품공급 차질을 겪은 르노삼성은 신모델 및 라인업 부족으로 점유율 하락세가 전망되며, 쌍용은 코란도C, 렉스턴 등의 SUV판매 증가로 3%의 점유율이 예상됩니다.

□ 기아자동차 국내공장 판매대수는 2010년도 1,400천대(22.6%증가), 2011년도 1,500천대(7.1%증가)이며 2010년도 판매 및 시장점유율은 내수시장 483천대(33.0%), 미국시장 356천대(3.1%), 유럽시장 258천대(1.9%), 중국시장 333천대(3.0%)이며 2010년 기아차 판매는 2,088천대로 전년 동기 대비 36.2% 증가, 2011년은 2,480천대로 2010년 대비 18.3% 증가 되었으며 M/S는 2010년 3%를 기록 하였고 2011년은 3.3% 기록하였습니다.

□ 2012년 내수판매 158만대 전망: 전년대비 1.1% 감소

긍정적 요인	부정적 요인
▷ 대체수요 지속 발생, 양대 선거 실시에 따른 경기 부양 효과, EU 및 미국과 FTA효과 √ 과거 성수기(1999년~2002년)대체수요 지속발생 √ 총선(4월)과 대선(12월)을 염두에 둔 경기 부양 √ EU와 미국과의 FTA발효로 수입차 도입 확대 √ 미국과의 FTA발효 시 2.0L 초과 차량의 개별소비세 인하	▷ 가계부채 확대 및 경기 악화 우려, 인기모델의 신차효과 약화, 소형상용 가격 인상 √ 가계부채가 사상 최고로 증가하며 내구재 자동차 구매심리 위축 √ 아반떼, 쏘나타 등 판매 상위 모델의 신차 효과 약화 √ 유로V 규제 충족을 위한 엔진 변경으로 소형상용 가격 인상

자료 : 한국자동차산업연구소

□ 2012년 수출 320만대 전망 : 전년대비 3.4% 증가

긍정적 요인	부정적 요인
▷ 신흥시장 중심 업체별 수출판매 강화, 수출전략모델 판매, FTA 체결로 EU 및 미국 등 선진시장 수출 경쟁력 강화 ▷ 국산차의 품질 및 브랜드가치 상승 ▷ 수출전략차종 투입	▷ 해외 현지생산의 지속적인 확대, 원화 강세에 따른 수출 가격경쟁력 약화, 북미와유럽 등 선진시장 경기침체 우려 ▷ 해외생산 확대

자료 : 한국자동차산업연구소

### 3) 경기 변동의 특성

자동차 부품의 수요는 자동차 경기변동과 밀접한 연관을 맺고 있습니다. 자동차는 고가의 내구 소비재로서 소비자의 구매형태와 소득 수준 간에는 밀접한 상관관계가 있으며, 경기 호황 시에는 소득 수준의 상승으로 수요 증가와 수요의 고급화 경향을 나타내는 반면 경기침체로 소득수준이 낮아지면 구매력 감소와 경차 구입등 경제성을 위주로한 구매패턴을 보이고 있습니다.

#### 4) 자원조달의 특성

자동차부품 산업은 완성차 업체와 강한 수직계열 관계를 형성하고 있고, 전문부품업체(1차 협력업체 약 1,200사)에 의해 생산되고 있으며, 기계, 전기, 전자, 금속, 화학, 섬유 등 전 제조업과 관련이 있어, 원활한 자원조달에 중요성이 타 업종보다 한층더 중요한 특성이 있습니다.

#### 5) 관련법령 또는 정부의 규제 등

자동차산업 관련 법령 및 각종 정부규제로서는 형식승인 및 확인검사 등 자동차의 안전관련규제, 배기가스, 소음, 유해물질 등 환경 규제와 공정거래 관련규제, 수출입 관련 규제, 교통운수 관련규제 및 각종 자동차 관련 조세제도 등이 있습니다. 특히, 현재 자동차의 구매 / 등록 / 소유 / 운행 과정에는 모두 14종의 세금이 부과되고 있는데 취득세, 등록세, 자동차세 등 유사 성격의 세금을 중복 부과하고 있을 뿐만아니라 교육세, 농어촌특별세 등 자동차와 무관한 세금을 부과하여 소비자의 부담이 가중되고 있습니다.

### ※ 합금사업부문

#### (1) 산업의 특성

비철금속은 철을 제외한 모든 금속을 의미하여 약 100여종에 이르지만 그 중에서 큰 비중을 차지하는 것은 알루미늄, 동, 아연, 연(납) 등이 있습니다. 비철금속은 단일소재 또는 합금소재 형태로 다양하게 사용되고 있으며 특정 전방산업에 국한하기 어렵고 광범위한 수요처를 가지는 것이 특징입니다. 일반적으로 산업경기에 다소 선행하는 특성이 있으며, 안정적인 수요처 확보를 통한 제품공급과 신기술 등의 접목을 통해 고부가가치의 제품생산의 발전가능성이 높은 산업이라 할 수 있습니다.

#### (2) 산업의 성장성

현재 전주 합금사업부에서 용탕 및 부산물, 알루미늄 휠주조를 (주)대유신소재에 공급하고 있으며, 다이캐스팅 등을 시중판매하여 향후 발전가능성이 높은 신기술 등의 접목으로 괄목할만한 성장을 이룰 수 있는 분야라 할 수 있습니다.

#### (3) 경기 변동의 특성

합금사업은 자동차 알루미늄휠의 원재료를 공급하고 있으므로 직간접적인 자동차 경기변동과 연관을 맺고 있습니다.

#### (4) 경쟁요소

비철금속의 제련사업의 경우는 초기 투자비용 및 높은 기술수준이 요구되어 큰 진입장벽이 작용하나 압연 및 압출업은 진입장벽이 크게 높지 않아 중소기업이 많이 진출하는 경향이 있습니다. 현재 합금사업은 자동차 알루미늄휠의 원재료를 (주)대유신소재에 공급하므로 안정적인 매출처 확보가 이루어진 상태입니다.

#### (5) 자원 조달의 특성

비철금속사업은 국내 부존자원의 빈약으로 대부분의 원광석을 수입에 의존하고 있으며, 이로 인해 국제 원자재가격(LME) 및 세계경제, 중국경제의 흐름, 환율 등에 크게 영향을 받는 특징이 있습니다.

### 나. 회사의 현황

#### ※ 자동차부품부문

## (1) 영업개황 및 사업부문의 구분

### (가) 영업개황

자동차부품산업의 특성상 완성차 업체의 생산에 영향을 받고 있으며 국내 SEAT 7개 공급 업체 중 현대차시트사업부(29.1%), 대원산업(18.6%) 2010년말 기준 점유율 13.6%(3위)로 시장인지도가 높으며 스포티지R, 쏘울, 뉴카렌스, 1톤봉고트럭, 군수 및 해외CKD를 기아자동차 광주공장에 전량 독점 공급하고 있습니다. 신차계획은 UN(뉴카렌스)->RP('12/12), AM(쏘울)->PS('13/08), 액티언스포츠 후속Q-149 FRT SEAT 이관 및 양산시작, GH(오피러스)후속 KH RR SEAT 수주 및 양산시작, RODIUS 후속 A150 SEAT 수주 및 2013년 양산 예정으로 SYMC 및 동양기전에 영업확대가 예상됩니다.

시트사업부 경영통합으로 안정적인 매출기반 확보, 장기적인 이익을 확보하고 있습니다. 이익창출 및 증대방안으로 원가절감 BtoB작전을 통한 60억원 원가절감 목표 달성을 통한 성장모멘텀을 확보하고 있습니다.

자동차시트 사업부 2012년도 매출계획은 2,069억원(UN후속 RP양산, 오피러스후속KH RR양산)을 계획하고 있습니다. 2012년도 경영목표는 국내외 경기불황으로 생산량 감소 및 비용증가로 채산성 악화가 예상되며 위기극복을 위해서 가격경쟁력, 품질경쟁력 확보와 생산성 향상 및 인적자원의 효율적 배분으로 LEVEL UP 성장을 유지하고자 노력하고 있습니다.

### (나) 공시대상 사업부문의 구분

자동차용 시트를 제조하는 사업이기에 사업부문을 자동차부품이라고 합니다.

## (2) 시장점유율 등

당사는 신규로 자동차부품시장에 진출하고 당사가 제조, 가공한 UN제품(뉴카렌스)을 존슨 콘트롤즈오토모티브코리아(주)에 공급하고 있으며, SL(스포티지R), AM(쏘울), PU(봉고) 등의 시트제조에도 진출하였습니다. 주요경쟁업체 현황(2010년 기준)은 현대차 시트사업부(29.1%), 대원산업(18.6%), 대유에이텍(13.6%), 현대다이모스(12.7%), JCI(11.6%), 리어코리아(7.5%), 한일이화(3.4%), 다스(3.3%) 등 당사는 시장점유율 13.6%로 경쟁업체 세번째로 자동차용 의자(Seat Ass'y)를 제조하고 있습니다. 2010년 기준 현대/기아차 SEAT 시장 점유율은 상기와 같습니다.

## (3) 시장의 특성

자동차부품제조업은 완성차업체의 생산량에 절대적인 영향을 받고 있으며, 또한 전반적인 자동차관련산업은 국민경제 및 경제활동인구 등과도 영향을 받고 있습니다. 현재 국내 완성차 업체의 내수 및 수출시장은 지속적인 성장을 하고 있어 내수와 수출 모두 증가할 것으로 판단됩니다.

## (4) 신규사업 등의 내용 및 전망

당사가 진출한 자동차부품부문은 기아자동차, 쌍용자동차의 시트분야에 생산참여로 2012년(RP->한·EU), 2013년(PS->한·미) 신차 양산예정, 코란도스포츠(Q-149 FRT SEAT 이관 및 양산시작, 오피러스 후속 KH RR SEAT 수주로 2012년 4월 양산예정, 로디우스 후속 A150 SEAT수주로 2013년 01월 양산예정)으로 FTA가 2012년 3월 발효됨에 따라서 향후 국내 3대 완성차 업체의 내수 및 수출 시장에서 차지하는 비중이 확대될 것으로 기대됩니다.

## ※합금사업부문

**(1) 영업개황 및 사업부문의 구분**

**(가) 영업개황**

합금사업부는 자동차 부품업체인 (주)대유신소재에 자동차 휠 제조를 위해 알루미늄을 합금으로 가공하여 용탕으로 공급하고 있습니다. 2012년 매출계획은 2,390억원을 계획하고 있으며 생산성향상을 위하여 합금부는 용해시간 단축과 이동 래틀 이동시간/출탕량 관리, 주조부는 설비 비가동 시간 개선과 공정 품질 개선을 통한 생산성 향상을 중점 추진할 계획입니다. 자동차 산업의 특성인 완성차 업체의 경기에 많은 영향이 작용하나 자동차 3사의 협력사인 (주)대유신소재와의 협력하에 신기술 등의 개발 및 접목을 통해 동반 성장이 기대되고 있습니다.

**(나) 공시대상 사업부문의 구분**

알루미늄 휠의 원재료를 제조 공급하는 사업이기에 사업부문을 합금사업이라고 합니다.

**(2) 시장점유율**

당사는 신규로 비철금속시장에 진출하여 주요 경쟁업체 현황(2010년 기준)은 삼보(15%), 우신(13%), 동남(10%), 세진(7%), 알테크노(7%), 대유에이텍(4%) 등으로 경쟁업체 중 당사는 여섯번째로 알루미늄 합금을 제조하고 있습니다. 당사가 제조, 가공한 제품인 용탕 및 주조품 등을 (주)대유신소재 및 시중 판매, 기타(산화재)로 판매되고 있으며 2010년 기준 시장 점유율은 상기와 같습니다.

**(3) 시장의 특성**

합금사업은 현재 자동차부품제조업의 (주)대유신소재에 원재료를 공급함에 자동차 시장의 변화와 직간접적인 영향을 받고 있습니다. 고객의 안전 및 디자인위주의 요구에 맞춰 알루미늄 휠을 기본사양으로 장착하기 때문에 수량이 대폭 증가할 것으로 예상됩니다.

**다. 자회사의 현황**

구분	내용	내용	내용	내용	내용
상호	주식회사 대유에스이	주식회사 스마트출딩스	주식회사 대유네트웍스	주식회사 대유중공업	주식회사 스마트드림
사업목적	1. 태양광모듈 제조업 2. 신재생 에너지설비의 제조, 설치, 판매 및 관련사업 3. 전 항의 부수되는 사업일체 및 이에 관련된 사업에 대한 투자	1. 금융업을 영위하는 회사 또는 금융업의 영위와 밀접한 관련이 있는 회사의 지배 내지 경영관리 2. 자회사들에 대한 자금지원 3. 자회사에 대한 출자 또는 자회사 등에 대한 자금지원을 위한 자금조달 4. 자회사 등의 공동상품의 개발, 판매를 위한 사무지원 등 자회사 등의 업무에 필요한 자원의 제공 5. 전산, 법무, 회계 등 자회사들의 업무를 지원하기 위하여 자회사 등으로부터 위탁받은 업무 6. 각호에 부수 또는 관련되는 업무 7. 골프장업 8. 관광객 이용시설업 9. 각종 스포츠장 운영업 10. 일반, 관광음식, 숙박업	1. 유·무선 통신장비, 방송통신장비 제조 및 도·소매업 2. 전자, 통신부품 제조 및 도·소매업 3. 별정통신 사업 및 회선 재판매업 4. 인터넷 정보 제공 서비스업 5. 정보통신장비 공사업 6. 정보통신장비 유지보수 서비스업 7. 컴퓨터시스템 설계 및 자문업 8. 소프트웨어, 하드웨어 자문, 개발 및 공급업 9. 위 각호의 수출·입업 및 무역대리점업 10. 전자상거래업 11. 전 항의 부수되는 사업일체 및 이에 관련된 사업에 대한 투자	1. 선박건조업과 선박구성부품 제조업 2. 자동차시트트림지 제조 판매업 3. 자동차부품조립 관련업 4. 자동차우레탄제품 제조, 판매업 5. 화물운수업 6. 화물 운송주선업 7. 용역관리업 8. 사업경영 및 관리자문업 9. 금형 제조 및 판매업 10. 토목, 건축공사업 11. 전기공사업 12. 신재생에너지사업	1. 중고자동차 매매업 2. 자동차 신상품 판매업 3. 자동차 중고 부품 및 내장부품 판매업 4. 재생용 재료 수집 및 판매업 5. 차량용 주유소 운영업 6. 자동차 종합 수리업 7. 자동차 세차업 8. 각 호에 관련된 부대사업 일체

본점소재지	충청북도 충주시 이류면 본리 630번지	광주광역시 동구 중앙로 199	경기도 성남시 중원구 상대원동 500-2	전라남도 나주시 남평읍 오계리 1014-5	광주광역시 광산구 소촌동 823번지
광고의 방법	서울특별시에서 발행되는 일간 한국경제신문	광주광역시에서 발행되는 일간 광주일보	서울특별시에서 발행되는 일간 한국경제신문	서울특별시에서 발행되는 일간 한국경제신문	서울특별시에서 발행되는 일간 한국경제신문
결산기	사업연도는 매년 1월 1일부터 12월 31일	사업연도는 매년 1월 1일부터 12월 31일	사업연도는 매년 1월 1일부터 12월 31일	사업연도는 매년 1월 1일부터 12월 31일	사업연도는 매년 1월 1일부터 12월 31일

**라. 주요 제품 등의 현황**

(2012.03.31 기준)

(단위 : 천원, %)

사업부문	매출유형	품 목	구체적용도	주요상표등	매출액	비율
자동차 부품	제품	시트	자동차용 시트	-	55,193,237	47.65
	기타매출	임대수익외	-	-	952,807	0.82
자동차부품 소계			-	-	56,146,043	48.47
합금	제품	INGOT	알루미늄휠재료	-	59,694,489	51.53
합금사업 소계			-	-	59,694,489	51.53
합 계			-	-	115,840,532	100.00

**마. 주요 원재료 등의 현황**

(2012.03.31 기준)

(단위 : 천원, %)

사업부문	매입유형	품 목	구체적용도	매입액	비율	비 고
자동차	원재료	시트제조	자동차 시트	43,741,752	50.94	-
합금	원재료	AL INGOT 99.70%	AL A356.2제조	42,128,186	49.06	-
합 계	원재료	-	-	85,869,938	100.00	-

**바. 생산 및 설비 등에 관한 사항**

(1)생산능력, 생산실적, 가동률

※ 자동차사업부문

○시트제조(광주)

- 생산 능력

차종	2012년 1/4분기	월간 생산량	일생산량	UPH	일(시간)
SL	49,851	16,617	791	42	16HR(8+8)
PU	24,925	8,308	396	21	16HR(8+8)
UN	15,430	5,143	245	13	16HR(8+8)
AM	49,851	16,617	791	42	16HR(8+8)

- 생산 실적(KMC매출기준)

차종	2012년 1/4분기	가동율
SL	45,123	90.5%
PU	25,047	100.5%

UN	8,339	54.0%
AM	41,823	83.9%

주1) 가동율 산출식 : 생산실적(1/4분기 생산량) / 기준CAPA(1/4분기 생산량)

○시트제조(화성)

- 생산 능력

차종	2012년 1/4분기	월간 생산량	UPH	일(시간)	월(시간) A130 (8*20일) Q150 (10*20일 + 8*4일)
로디우스(A-130)	624	208	1.3	8	160
코란도스포츠(Q-150) RR SEAT	9,048	3,016	13.0	10	232
K9(KH) RR SEAT	4월 양산 - 월 2,000대 capa (10uph * 10hr * 20일)				

- 생산 실적

차종	2012년 1/4분기	가동율(%)
로디우스(A-130)	426	68.27%
코란도스포츠(Q-150) RR SEAT	9,444	104.38%
K9 (KH) RR SEAT	-	-

주1) 가동율 산출식 : 생산실적(1/4분기 생산량) / 기준CAPA(1/4분기 생산량)

※ 합금사업부문

- 생산 능력

(단위 : 톤)

품목 및 사업부문	2012년 1/4분기
알루미늄 휠 주조품	3,696
알루미늄 합금	18,272

주1) 산출 기준

·알루미늄 휠 주조품 : 주조기 용량 기준

·알루미늄 합금 : 용해로 용량 기준

주2) 산출 방법

·알루미늄 휠 주조품 : 100,000개/월(22일)×개당 중량 (14kg)×작업일수(월)  
(2012년 1/4분기 주조기 6대 증설)

·알루미늄 합금 : 245톤/일×작업일수(월25일)×년(12개월)

- 생산 실적

(단위 : 톤)

품목 및 사업부문	2012년 1/4분기
-----------	-------------

알루미늄 휠 주조품	3,188
알루미늄 합금	15,234

주1)산출 방법

- 알루미늄휠 주조품: 누적 생산량 × 평균중량
- 알루미늄 합금 : 누적 생산량

- 가동율

(단위 : 시간, %)

품목 및 사업부문	가동가능시간	실제가동시간	평균 가동율
알루미늄 휠 주조품	1,800	1,652	91.78
알루미늄 합금	1,800	1,501	83.39

주1) 산출 기준

- 알루미늄 휠 주조품 : 월평균(22일)×24시간×작업일수(월)
- 알루미늄 합금 : 월평균 작업일수(25일)×24시간×작업일수(월)

주2) 실제 가동 시간

- 작업일수×작업시간×설비가동율로 실제가동시간을 산출

(2)생산설비에 관한 사항

회사는 광주광역시 소촌동 및 전라북도 익산시 등에 토지, 건물, 구축물, 시설장치, 기계장치, 차량운반구, 기타유형자산 등의 생산설비를 보유하고 있습니다. 세부내역은 아래와 같습니다.

(2012.03.31)

(단위: 천원)

구 분	기초장부가액	취득	처분	대체증감	감가상각	분기말장부가액
토지	12,463,658	(65,793)	-	-	-	12,397,865
건물	20,290,519	(204,366)	-	-	(145,136)	19,941,017
구축물	1,777,159	3,419	-	-	(13,280)	1,767,298
시설장치	882,615	122,052	-	38,000	(54,886)	987,782
기계장치	11,982,738	(50,026)	-	414,200	(549,660)	11,797,252
차량운반구	153,737	-	(358)	-	(17,736)	135,643
기타유형자산	777,417	81,174	-	-	(77,140)	781,450
건설중인자산	1,989,564	1,867,864	-	(452,200)	-	3,405,227
합 계	50,317,407	1,754,324	(358)	-	(857,838)	51,213,535

주1)유형자산의 취득과 관련하여 익산시청으로부터 합금 및 주조공장 신축에 대한 보조금을 수령하였으며 자산 차감항목으로 처리하였습니다.

사. 매출에 관한 사항

(1) 매출실적

(단위: 백만원)

사업부문	주요 제품	'10년도		'11년도		'12년도 1분기		비 고
		금 액	비 율	금 액	비 율	금 액	비 율	
자동차	자동차용SEAT	162,553	64.83%	224,447	55.71%	55,193	47.65%	-
합 금	알루미늄합금소재	66,996	26.72%	174,621	43.34%	59,694	51.53%	-

임 대	임대용역	4,538	1.81%	3,808	0.95%	953	0.82%	-
태양광	태양광모듈	16,635	6.63%	-	-	-	-	-
소 계		250,722	100.00%	402,876	100.00%	115,841	100.00%	-

※ 기아자동차 광주공장 차종별 생산수량

(단위: 천대)

차 종	'09년	'10년	'11년	'12년
SL	-	96	177	163
AM/PS	115	168	167	149
UN/RP	42	45	39	34
PU	76	92	101	98
KM	88	10	-	-
TOTAL	320	410	484	444
전기대비증감율	-	28%	18%	-8%

<출처 : 기아자동차 광주공장 생산실적 및 생산계획>

자동차사업부분의 기아자동차 광주공장의 년도별 생산수량 및 생산계획수량은 위의 표와 같으며 생산수량 증가율대비 매출액 증가율과의 차이는 저가사양의 제품매출과 고가사양 제품매출에 의해 차이가 발생하며, 2011년 대비 2012년 생산수량 감소의 요인은 2012년 09월 ~10월 기아자동차 광주공장 생산라인 변경 및 증설계획 때문입니다.

※ 합금사업부분 : 합금 및 주조공장 2011년 상반기 증설 완료로 2011년 7월부터 생산설비 Full Line Up 갖추고 정상영업 진행 및 경영안정화에 따른 매출액이 증가하였습니다.

(2) 판매경로 및 판매방법 등

1) 판매조직 : 고객사(OEM社)의 주문생산량에 의해 생산/판매됨으로 해당사항 없 습니다.

2) 판매경로

<자동차부품부문>

당사의 판매경로는 고객사(OEM社)에 서열납품하는 방식으로 진행되고 있으며 고객사 생산라인의 차종별 생산계획에 의해 제조하여 공급하고 있습니다.

<합금사업부분>

당사의 주요 매출처인 대유신소재의 주문생산에 의해 알루미늄 원자재를 구입 후 합금용탕 및 주조품을 공급하고 있습니다.

3) 판매방법 및 조건 :

① 자동차용 SEAT

-수출용 : 월마감후 익월 현금, 내수 : 월마감후 익월 전자어음

② 합금사업부

-월마감후 익월 전자어음 및 현금

4) 판매전략 :

자동차부품부분은 KMC 광주공장에 전량 독점공급하고 있습니다. 고객사(OEM社)의 생



산계획에 따라 공급되며 신규차종 수주에 적극적인 참여 및 품질 관리를 통한 경쟁력 확보에 주력하고 있습니다. 합금사업부문은 (주)대유신소재에 합금용탕 및 주조품을 공급함에 있어 (주)대유신소재의 고객사(OEM社) 수주상황에 영향을 받고 있습니다.

완성차 업체와 제품의 개발단계부터 공동으로 참여하여 고객이 요구하는 우수한 제품을 공급하기 위하여 제품의 양산능력, 생산성, 개발능력, 납기대응력, 품질력을 높이기 위해 최선을 다하고 있습니다.

#### 아. 수주상황 <자동차부품>

당사의 매출계획은 고객사의 당월 및 D+ 4개월 예시 발주가 월별로 UP-DATE되며, 연간 생산계획은 OEM사의 공장별 생산계획에 근거하며, 또한 최초 차종별 개발 PLAN에 의하여 양산시점부터 D+ 5년 총 예시물량이 사업계획의 근거가 되어 당사의 생산 및 매출계획을 수립합니다.

##### ※ 참고사항

- ① 현대다이모스(주)와 뉴카렌스후속 SEAT ASS'Y 공급계약체결  
(2011-01-04 단일판매·공급계약 공시자료 참조)  
(105천대/년, 630,000대/총)
- ② 현대다이모스(주)와 신규개발차종관련 SEAT 공급업체로 확정  
(2011-08-25 기타주요경영사항 공시자료 참조)  
(20천대/년, 1,200,000대/총)
- ③ 쌍용자동차(주)와 A150(A149) SEAT관련 우선개발업체로 선정  
(2011-12-07 기타주요경영사항 공시자료 참조)  
(21.4천대/년)

#### <합금>

합금사업부문은 용탕, 부산물 등을 대유신소재 공급(190,484백만원, 79.7%)할 계획이며 A356.2, 다이캐스팅 등을 시중판매(37,003백만원, 15.5%)할 계획입니다. 기타 매출 포함 238,980백만원 판매를 계획하고 있습니다.

### 자. 시장위험과 위험관리

#### (1) 재무위험요소

회사는 여러 활동으로 인하여 시장위험, 신용위험 및 유동성 위험과 같은 다양한 금융위험에 노출되어 있습니다. 회사의 전반적인 위험관리프로그램은 금융시장의 예측불가능성에 초점을 맞추고 있으며 재무성과에 잠재적으로 불리할 수 있는 효과를 최소화하는데 중점을 두고 있습니다. 이러한 위험관리는 이사회에서 승인한 정책에 따라 재경팀에 의해 이루어지고 있으며, 회사의 재경팀은 타부서들과 긴밀한 협조하에 재무위험을 식별하고 있습니다.

#### (2) 신용위험관리

신용위험이란 고객이나 거래상대방이 금융상품에 대한 계약상의 의무를 이행하지 않아 당사가 재무손실을 입을 위험을 의미합니다. 주로 거래처에 대한 매출채권 및 기타채권과 투자자산에서 발생하며, 동 자산의 장부금액은 신용위험에 노출된 최대한도입니다.

#### (3) 유동성위험관리

유동성위험이란 당사가 금융부채에 관련된 의무를 충족하는 데 어려움을 겪게 될 위험을 의미합니다. 회사의 유동성 관리방법은 재무적으로 어려운 상황에서도 받아들일 수 없는 손실이 발생하거나, 회사의 신용도에 손상을 입힐 위험 없이, 만기일에 부채를 상환할 수 있는 충

분한 유동성을 유지하도록 하는 것입니다.

회사의 영업활동 및 차입금 또는 자본 조달로부터의 현금흐름은 회사의 정상적인 영업활동 및 투자활동 등에 필요한 현금 소요량을 충족하여 왔습니다. 회사가 자금을 영업활동을 통해서 창출하지 못하는 상황에 처하는 경우에는 외부차입 및 사채 발행 등을 통한 자금조달을 할 수 있습니다. 회사는 일시적으로 발생할 수 있는 유동성위험을 관리하기 위하여, 금융기관과 한도대출약정을 체결하고 있습니다.

한편, 보고기간 종료일 현재 회사의 유동성위험 분석내역은 다음과 같습니다.

<당분기말>

(단위:천원)

계정과목	장부금액	계약상현금흐름	1년 이내	1~5년
매입채무 및 기타채무	75,552,353	75,552,353	74,483,353	1,069,000
장단기차입금	92,745,677	92,745,677	68,290,644	24,455,033
회사채	14,942,480	17,934,576	500,000	17,434,576
합 계	183,240,510	186,232,606	143,273,997	42,958,609

<전기말>

계정과목	장부금액	계약상현금흐름	1년 이내	1~5년
매입채무 및 기타채무	72,297,251	72,297,251	71,228,251	1,069,000
장단기차입금	87,850,733	85,597,433	67,804,033	17,793,400
회사채	15,226,598	18,434,576	1,000,000	17,434,576
합 계	175,374,581	176,329,260	140,032,284	36,296,976

#### (4) 환위험관리

회사는 원자재를 수입함에 따라 외화 지출이 발생하고 있습니다. 이로 인해 환율변동위험에 노출되는 환포지션의 주요 통화로는 USD가 해당합니다. 회사는 경상적인 거래와 관련이 없는 외환거래를 금지하고 있으며, 환율의 변동 등 환위험을 주기적으로 모니터링, 평가 및 관리하고 있습니다.

#### (5) 자본위험관리

회사의 경영진은 계속기업으로서 주주 및 채권자 그리고 기타 이해당사자들에게 신뢰를 유지하고, 향후 사업의 발전을 지탱하기 위한 적정자본구조를 유지하는 것을 목표로 회사의 자본을 관리하고 있습니다. 회사의 경영진은 자본구조를 주기적으로 검토하고 있으며, 장단기 자금차입, 회사채 발행 및 유상증자 등을 통하여 최적의 자본구조를 유지하고 있습니다. 당사의 자본구조는 차입금에서 현금및현금성자산 등을 차감한 순부채와 자본으로 구성되어 있으며, 당사의 전반적인 자본위험관리정책은 전기와 동일합니다. 한편, 보고기간말 현재 당사가 자본으로 관리하고 있는 항목의 내역은 다음과 같습니다.

(단위 : 천원)

구 분	당분기말	전기말
총 차 입 금	107,688,157	103,077,331
차감: 현금및현금성자산	(5,959,491)	(5,404,363)

순 차 입 금	101,728,666	97,672,967
자 본 총 계	65,011,752	64,764,672
총자본차입금비율	156.48%	150.81%

### III. 재무에 관한 사항

#### 가. 요약 재무정보

(2012. 03. 31.)

(단위 : 백만원)

구분	제58기 1분기	제57기말	제56기말
[유동자산]	90,526	82,942	63,718
· 당좌자산	86,686	77,824	63,017
· 재고자산	3,841	5,118	702
[비유동자산]	164,641	163,614	116,787
· 투자자산	98,149	99,364	29,950
· 유형자산	51,214	74,195	74,195
· 무형자산	15,166	9,805	12,498
· 기타비유동자산	112	145	144
자산총계	255,167	246,557	180,505
[유동부채]	145,910	141,851	109,975
[비유동부채]	44,246	39,941	17,411
부채총계	190,156	181,792	127,385
[자본금]	31,926	31,918	31,243
[주식발행초과금]	7,626	7,626	7,387
[기타자본]	15,521	16,614	9,373
[이익잉여금]	9,939	8,607	5,117
자본총계	65,012	64,765	53,120
매출액	115,841	402,877	250,722
영업이익	4,131	12,267	9,697
법인세비용차감전순이익	3,181	7,054	5,828
당기순이익	2,609	5,663	5,529
기본주당순이익 (단위: 원)	40.86	89.47	107.11

[△는 부(-)의 수치임]

※상기 요약재무정보는 한국채택국제회계기준 작성기준에 따라 작성되었으며, 제58기 1분기, 제56기말 재무정보는 외부감사인의 검토 또는 감사를 받지 않은 재무제표입니다.

#### 나. 재무정보 이용상의 유의점

##### (1) 재무제표 작성기준

당사는 2011년 1월 1일 이후에 개시하는 연차보고기간부터 국제회계기준을 채택하여 제정 한 한국채택국제회계기준을 최초 도입하였습니다. 한국채택국제회계기준은 국제회계기준위원회("IASB")가 발표한 기준서, 개정서, 해석서 중 대한민국이 채택한내용을 의미합니다. 회사의 한국채택국제회계기준으로의 전환일은 2010년 1월 1일이며, 한국채택국제회계기준 채택일은 2011년 1월 1일입니다. 회사의 재무제표는 주식에서 별도로 기술하는 경우를 제외하고는 역사적 원가모형에 의하여 작성되었습니다.

회사의 2012년 3월 31일로 종료되는 3개월 회계기간의 재무제표는 기업회계기준서 제 1034호에 따라 작성되었습니다. 이 재무제표는 작성일(2012년 3월 31일) 현재 유효하거나 조기도입한 한국채택국제회계기준서 및 해석서에 따라 작성되었습니다. 연차보고기간 종료일인 2012년 12월 31일 시점에 적용될 기준서 및 해석서는 본 재무제표를 작성하는 시점의 기준서 및 해석서와 상이할 수 있습니다.

재무제표의 작성에 적용된 주요한 회계정책은 아래에 제시되어 있습니다. 이러한 정책은 별도의 언급이 없는 경우 당분기 및 비교표시된 전기의 재무제표에 동일하게 적용되었습니다.

## (2) 중요한 회계추정과 가정

중요한 추정 및 가정은 역사적인 경험과 합리적으로 발생가능하다고 판단되는 미래의 사건에 대한 기대를 포함하는 여러 요인들에 근거하여 계속적으로 평가되고 있습니다. 이러한 정의를 근거로 산출된 회계추정치는 실제 발생결과와 일치하지 않을 수 있습니다. 현재 계상된 자산과 부채의 장부가액을 다음 회계기간에 중요하게 변동시킬 수 있는 유의적인 위험을 포함하고 있는 회계적 추정과 가정은 다음과 같습니다.

### 가. 수익인식

당사는 상품 등 재화의 판매로 인한 수익은 재화의 소유에 따른 위험과 효익의 대부분이 이전되고, 수익금액을 신뢰성있게 측정할 수 있으며 경제적효익의 유입가능성이 매우 높을 때 인식하고 있으며, 용역수익 등에 대해서는 용역제공기간에 걸쳐 인식하고 있습니다. 또한 이자, 배당금 등의 수익은 수익금액을 신뢰성있게 측정할 수 있으며 경제적효익의 유입가능성이 매우 높을 때 인식하고 있습니다.

### 나. 판매보증충당금

회사는 관련 수익을 인식하는 때에 제품에 대한 보증을 제공하고 있습니다. 회사는 매 보고기간 말에 미래와 현재의 보증의무를 제공하는데 필요하다고 판단되는 최선의 추정치를 기준으로 보증충당부채를 충당하고 있습니다. 복잡한 기술을 사용한 새로운 제품을 계속해서 출시하고 있으며 해당지역의 관계법령 및 관행에 따라 미래의 회계기간에 추가적인 충당금을 설정하도록 변경될 수 있습니다.

### 다. 영업권의 손상

회사는 매년 영업권의 손상 발생여부에 대한 손상검사를 수행하고 있습니다. 현금창출단위의 회수가능가액은 사용가치의 계산에 근거하여 산출됩니다. 이러한 계산과정은 회계추정을 요구하고 있습니다.

## (3) 현금흐름표

회사의 현금흐름표는 간접법에 의해 작성하고 있습니다.

## (4) 현금 및 현금성자산

현금및현금성자산은 보유중인 현금, 은행예금, 기타 취득 당시 만기일이 3개월 이내에 도래하는 매우 유동적인 단기 투자자산을 포함하고 있습니다. 당좌차월은 재무상태표상 단기차입금 계정에 포함됩니다.

## (5) 금융상품의 분류

회사는 금융상품을 그 조건 및 취득목적에 따라 당기손익인식금융상품, 대여금 및 수취채권, 매도가능금융자산, 만기보유금융자산, 상각후원가로 측정하는 금융부채로 분류하고 있습니다. 회사의 경영진은 최초 인식시점에서 이러한 금융상품의 분류를 결정하고 있습니다.

### 가. 당기손익인식금융자산과 당기손익인식금융부채

당기손익인식금융자산과 당기손익인식금융부채는 단기매매목적의 금융상품입니다. 주로 단기간 내에 매각할 목적으로 취득한 금융상품과 위험회피회계를 적용하지 않는 파생상품을 당기손익인식금융자산과 당기손익인식금융부채로 분류합니다.

### 나. 대여금 및 수취채권

대여금 및 수취채권은 지급금액이 확정되었거나 확정될 수 있으며 활성화된 시장에서 거래되지 않는 비파생금융자산입니다. 보고기간종료일 기준으로 만기가 12개월을 초과하는 경우에는 비유동자산으로 분류하며 이외의 경우 유동자산으로 분류하고 있습니다.

### 다. 매도가능금융자산

매도가능금융자산은 매도가능금융자산으로 지정하거나, 다른 범주에 포함되지 않은 비파생금융자산입니다. 매도가능금융자산은 보고기간종료일 기준으로 12개월 이내에 만기가 도래하거나, 경영진이 처분할 의도가 있는 경우가 아니면 비유동자산으로 분류됩니다.

### 라. 만기보유금융자산

만기보유금융자산은 만기가 고정되었고 지급금액이 확정되었거나 확정될 수 있는 비파생금융자산으로서 만기까지 보유할 적극적인 의도와 능력이 있는 경우에 분류되는 비파생금융자산입니다. 보고기간종료일 기준으로 만기가 12개월을 초과하는 경우에는 비유동자산으로 분류하며 이외의 경우 유동자산으로 분류하고 있습니다.

### 마. 상각후원가로 측정하는 금융부채

회사는 당기손익인식금융부채로 분류되지 않는 모든 비파생금융부채를 상각후원가로 측정하는 금융부채로 분류하고 있습니다.

## (6) 금융상품의 인식과 측정

금융자산의 정형화된 매매거래는 거래일(회사에서 자산을 매매하기로 약정한 날)에 인식하고 있습니다. 당기손익인식금융자산을 제외한 모든 금융자산은 최초 인식시점의 공정가치에 거래원가를 가산하여 인식하고 있습니다. 당기손익인식금융자산의 경우에는 최초에 공정가치로 인식하고 거래원가는 손익계산서에 비용처리하고 있습니다. 회사는 금융자산으로부터 받을 현금흐름에 대한 권리가 소멸하거나 이전되고, 소유에 따른 위험과 보상의 대부분이 이전된 경우에 당해 금융자산을 제거하고 있습니다. 매도가능금융자산과 당기손익인식금융자산은 후속적으로 공정가치로 측정하고 있습니다. 대여금 및 수취채권과 만기보유증권은 유효이자율법을 사용하여 상각후원가로 측정하고 있습니다.

당기손익인식금융자산의 공정가치 변동에 따른 손익은 발생기간에 기타영업손익으로 인식되며, 당기손익인식금융자산의 배당금수익은 회사의 배당금을 받을 권리가 확정되는 시점에 기타영업수익으로 인식하고 있습니다. 활성화시장에서 공시되는 시장가격이 없고 공정가치를

신뢰성 있게 측정할 수 없는 지분상품과 가격이 공시되지 않는 이러한 지분상품과 연계되어 있으며 그 지분상품의 인도로 결제되어야 하는 파생상품은 원가로 측정하고 있으며, 그 외의 매도가능금융자산은 공정가액으로 평가하고 있습니다.

매도가능금융자산평가손익은 기타포괄손익누계액으로 인식하고 그 매도가능금융자산을 처분하거나 손상차손을 인식하는 때, 자본에 인식된 누적 공정가치 조정분은 기타영업손익으로 손익계산서에 반영됩니다. 유효이자율법을 사용하여 계산한 매도가능금융자산의 이자는 금융수익의 일부로 손익계산서에 인식됩니다. 매도가능주식의 배당금은 회사의 배당금 수취 권리가 확정되는 시점에 금융수익의 일부로 포괄손익계산서에 인식됩니다.

#### (7) 금융상품의 상계

금융자산과 금융부채는 인식한 자산과 부채에 대해 법적으로 집행가능한 상계 권리를 현재 보유하고 있고 순액으로 결제하거나 자산을 실현하는 동시에 부채를 결제할 의도를 가지고 있는 경우 상계되고, 재무상태표에 순액으로 표시됩니다.

#### (8) 금융자산의 손상

##### 가. 상각 후 원가로 측정하는 자산

회사는 금융자산의 손상 발생에 대한 객관적인 증거가 있는지를 매 보고기간말에 평가합니다. 손상사건이 발생하였다는 객관적인 증거가 있으며 손상사건이 금융자산의 추정미래현금흐름에 영향을 미친 경우에만 손상된 것으로 보아 손상차손을 인식합니다. 손상차손은 당해 자산의 장부금액과 최초의 유효이자율로 할인한 추정미래현금흐름의 현재가치의 차이로 측정합니다(아직 발생하지 아니한 미래의 대손은 제외함). 손상차손은 당해 자산의 장부금액에서 차감하고 당기손익으로 인식합니다. 회사는 실무편의상 관측가능한 시장가격을 사용한 금융상품의 공정가치에 근거하여 손상차손을 측정하고 있습니다. 보고기간종료일 후 발생사건 중 손상차손의 금액이 감소하고 그 감소가 손상을 인식한 후에 발생한 사건과 객관적으로 관련된 경우(예: 채무자의 신용등급 향상)에는 이미 인식한 손상차손을 직접 환입하여 당기손익으로 인식하고 있습니다.

##### 나. 매도가능금융자산

회사는 금융자산 또는 금융자산의 집합의 손상 발생에 대한 객관적인 증거가 있는지를 매 보고기간말에 평가합니다. 매도가능금융자산으로 분류한 지분상품의 경우, 그 공정가치가 원가 이하로 유의적 또는 지속적으로 하락하는 경우는 손상이 발생하였다는 객관적인 증거가 됩니다. 매도가능금융자산에 대해 손상발생의 객관적인 증거가 있는 경우, 취득원가와 현재 공정가치의 차이를 기타포괄손익으로 인식한 누적손실 중 이전 기간에 이미 당기손익으로 인식한 손상차손을 제외한 부분을 자본에서 재분류 조정하여 당기손익으로 인식합니다. 매도가능지분상품에 대하여 당기손익으로 인식한 손상차손은 당기손익으로 환입하지 않습니다. 한편, 보고기간종료일 후에 매도가능채무상품의 공정가치가 증가하고 그 증가가 손상차손을 인식한 후에 발생한사건과 객관적으로 관련된 경우에는 환입하여 당기손익으로 인식합니다.

#### (9) 매출채권

매출채권은 정상적인 영업과정에서 판매된 상품 및 제공된 용역과 관련하여 고객으로부터 수취할 금액입니다. 매출채권의 회수가 1년 이내인 경우 유동자산으로 분류하고, 그렇지 않

은 경우 비유동자산으로 분류합니다. 비유동자산으로 분류된 장기성매출채권은 유효이자율을 사용하여 현재가치로 평가하고 있습니다. 매출채권은 공정가치로 인식하며 대손충당금을 차감한 금액으로 측정하고 있습니다. 한편, 회사는 매출채권에 대한 통제 또는 계속적인 관여를 할 수 없게 되는 시점에서 매출채권을 매각한 것으로 회계처리하고 있습니다.

(10) 재고자산

재고자산은 원가와 순실현가능가치 중 작은 금액으로 표시하고 있습니다. 원가는 총평균법에 따라 결정하고 있습니다. 제품과 재공품의 원가는 디자인 비용, 원재료비, 직접노무비 및 기타 직접원가와 정상조업도에 근거한 관련 제조간접비로 이루어지며, 유희생산설비원가나 폐기비용은 제외하고 있습니다. 순실현가능가치는 정상적인 영업과정에서의 추정 판매가격에서 적용 가능한 변동판매비용을 차감한 금액입니다. 회사는 주기적으로 재고자산평가충당금의 중요한 변동을 발생시킬 가능성이 있는 미래의 제품수요 등을 검토하여 과잉, 진부화 및 시장가치의 하락 등이 발생한 경우 재고자산평가충당금을 계상하고 있습니다. 회사는 재고자산평가손실을 매출원가로 처리하고 있습니다.

(11) 종속기업, 조인트벤처 및 관계기업 투자

종속기업, 조인트벤처 및 관계기업 투자는 직접적인 지분투자에 근거하여 원가법으로 계상하였으며, 종속기업, 조인트벤처 및 관계기업으로부터 수취하는 배당금은 배당에 대한 권리가 확정되는 시점에 당기손익으로 인식하고 있습니다.

(12) 유형자산

유형자산의 취득원가는 당해 자산의 제작원가 또는 매입원가에 취득부대비용을 가산한 가액으로 계상하며, 교환, 현물출자, 증여 기타 무상으로 취득한 자산의 가액은 공정가액을 취득원가로 하고 있습니다. 유형자산의 내용연수를 연장시키거나 가치를 실질적으로 증가시키는 지출은 자본적 지출로 처리하여 당해 자산의 원가에 가산하고 원상을 회복시키거나 능률유지를 위한 지출은 수익적 지출로 보아 당기 비용으로 처리됩니다.

회사의 유형자산은 취득원가에서 회사가 추정한 추정내용연수에 따라 정액법에 의하여 상각됩니다. 토지는 상각되지 않으며, 자본화차입금이자율 포함한 장기건설자산의 취득에 사용된 원가는 관련자산의 추정내용연수동안 상각됩니다. 금융리스조건으로 취득한 자산의 취득원가는 해당 자산의 공정가치와 최소리스료의 현재가치 중 작은 금액으로 계상되며, 금융리스자산 및 리스개량자산은 리스기간과 해당 자산의 추정내용연수 중 짧은 기간에 정액법을 사용하여 상각됩니다.

유형자산의 감가상각은 아래의 내용연수에 따라 정액법에 의하여 상각하고 있습니다.

과 목	추정내용연수
건 물	40~50년
구 축 물	40년
기 계 장 치	10년
공기구 비품 외	5~10년



매 보고기간말에 자산의 잔존가치와 경제적 내용연수를 검토하고 필요한 경우 조정을 하고 있습니다. 자산의 장부금액이 추정 회수가능액을 초과하는 경우 자산의 장부금액을 회수가능액으로 즉시 감소시키고 있습니다. 자산의 처분손익은 처분대가와 자산의 장부금액의 차이로 결정되며, 손익계산서의 기타영업수익·비용으로 표시하고 있습니다.

### (13) 투자부동산

임대수익이나 투자차익을 목적으로 보유하고 있는 부동산은 투자부동산으로 분류하고 있습니다. 또한 미래에 투자부동산으로 사용하기 위하여 건설 또는 개발 중인 부동산도 투자부동산으로 분류됩니다. 투자부동산은 취득시 발생한 거래원가를 포함하여 최초 인식시점에 원가로 측정하며, 최초 인식 후에 원가에서 감가상각누계액과 손상차손누계액을 차감한 금액을 장부금액으로 표시하고 있습니다.

후속원가는 자산으로부터 발생하는 미래 경제적 효익이 유입될 가능성이 높으며, 그 원가를 신뢰성 있게 측정할 수 있는 경우에 한하여 자산의 장부금액에 포함하거나 적절한 경우 별도의 자산으로 인식하고 있으며, 후속지출에 의해 대체된 부분의 장부금액은 제거하고 있습니다. 한편, 일상적인 수선·유지와 관련하여 발생하는 원가는 발생시점에 당기손익으로 인식하고 있습니다.

투자부동산 중 토지에 대해서는 감가상각을 하지 않으며, 토지를 제외한 투자부동산은 경제적 내용연수에 따라 50년을 적용하여 정액법으로 상각하고 있습니다.

투자부동산의 감가상각방법, 잔존가치 및 내용연수는 매 회계연도 말에 재검토하고 이를 변경하는 것이 적절하다고 판단되는 경우 회계추정의 변경으로 회계처리하고 있습니다.

투자부동산의 처분 손익은 처분대가와 자산의 장부금액의 차이로 결정되며, 포괄손익계산서의 '기타영업수익(비용)' 으로 표시하고 있습니다.

주석 8 에서 공시된 투자부동산의 공정가치는 보고기간 말 현재의 시장상황을 반영하고 있으며, 필요한 경우 평가대상 자산의 특성, 상태, 위치를 반영하여 조정됩니다. 공인된 전문가격을 갖추고 있으며 평가 대상 투자부동산의 소재 지역에서 최근에 유사한 부동산을 평가한 경험이 있는 독립된 평가인이 공정가치평가를 수행하며, 이러한 평가금액에 근거하여 재무보고 목적의 공정가치가 결정됩니다.

### (14) 무형자산

#### 가. 영업권

영업권은 취득시점에 취득하는 종속회사, 관계회사 및 조인트벤처의 순식별가능자산에 대한 회사의 지분에 해당하는 공정가치를 초과하여 지급한 대가에 해당하며 무형자산으로 계상하고 있습니다. 영업권은 상각하지 않으나 매년 손상검사를 하고 원가에서 손상차손누계액을 차감한 가액으로 표시하고 있습니다. 종속회사, 관계회사 및 조인트벤처의 지분 취득과 관련한 영업권은 종속회사, 관계회사 및 조인트벤처 투자에 포함되어 있습니다.

#### 나. 비한정내용연수를 갖는 무형자산

회원권이나 전신전화가입권 등 자산을 이용할 수 있을 것으로 기대되는 기간에 대하여 예측

가능한 제한이 없으므로 내용 연수가 비한정인 것으로 평가하여 상각하고 있지 아니합니다.

#### 다. 기타의 무형자산

무형자산은 당해 자산의 제작원가 또는 매입가액에 취득부대비용을 가산한 가액으로 계상하며, 당해 자산의 사용 가능한 시점부터 잔존가액을 영으로 하여 객관적이고 합리적인 내용 연수에 따라 정액법에 의해 계상된 상각액을 직접 차감한 잔액으로 평가하고 있습니다. 자산의 진부화 및 시장가치의 급격한 하락 등으로 인하여 무형자산의 회수가능가액이 장부가액에 중요하게 미달하게 되는 경우에는 장부가액을 회수가능가액으로 조정하고 그 차액을 손상차손으로 처리하고 있습니다.

#### (15) 비금융자산의 손상

영업권과 같은 비한정내용연수를 가진 자산은 상각하지 않고 매년 손상검사를 실시하고 있습니다. 상각하는 자산의 경우는 장부금액이 회수가능하지 않을 수도 있음을 나타내는 환경의 변화나 사건이 있을 때마다 손상검사를 수행하고 있습니다. 손상차손은 회수가능액을 초과하는 장부금액만큼 인식하고 있습니다. 회수가능액은 순공정가치와 사용가치 중 큰 금액으로 결정하고 있습니다. 손상을 측정하기 위한 목적으로 자산은 별도로 식별 가능한 현금흐름을 창출하는 가장 하위 수준의 집단(현금창출단위)으로 그룹화하고 있습니다. 손상차손을 인식한 경우, 영업권 이외의 비금융자산은 매 보고기간 말에 손상차손의 환입가능성을 검토하고 있습니다.

#### (16) 차입금

차입금은 최초에 거래비용을 차감한 순공정가액으로 인식하며, 후속적으로 상각후원가로 표시하고 있습니다. 거래비용 차감 후 수취한 금액과 상환금액의 차이는 유효이자율법으로 상각하여 차입기간 동안 손익계산서에 인식하고 있습니다. 또한, 보고기간종료일 이후 12개월 이상 결제를 이연할 수 있는 무조건적인 권리가 있는 경우 비유동부채로 분류하며, 그렇지 않는 경우 유동부채로 분류하고 있습니다.

#### (17) 전환사채 및 신주인수권부사채

당사는 전환사채 또는 신주인수권부사채에 대하여 부채부분과 자본부분을 분리하여 회계처리하고 있습니다. 부채부분은 전환권 또는 신주인수권이 없는 일반사채의 공정가치로 인식하고 있으며, 일반사채의 공정가치는 만기일까지 기대되는 미래현금흐름의 현재가치로 측정하고 있습니다. 사채의 발행가액에서 부채부분을 차감한 금액인 자본부분을 전환권대가 또는 신주인수권대가로 자본잉여금에 계상하고 있습니다. 부채부분은 유효이자율법을 이용하여 상각하고 있으며, 자본부분은 최초 측정후 재측정하지 않습니다.

#### (18) 퇴직급여채무

회사는 전기말까지 확정기여형제도와 확정급여형제도를 모두 운영하고 있었으나, 당분기중 모든 사업부에 대해 확정기여형퇴직금제도를 도입하였습니다.

확정기여형퇴직금제도는 회사가 고정된 금액의 기여금을 별도 기금에 지급하는 퇴직금제도입니다. 해당 기금이 현재나 과거 기간의 종업원 용역과 관련하여 지급하여야 할 급여 전액

을 지급하기에 충분한 자산을 보유하지 못하는 경우에도 회사는 추가적인 기여금을 납부할 법적 의무나 의제의무를 부담하지 않습니다. 확정기여제도와 관련하여 회사는 상장되거나 비상장으로 관리되고 있는 연금보험제도에 의무적으로나 계약에 의해 또는 자발적으로 기여금을 지급하고 있습니다.

기여금이 지급된 이후에 회사는 더 이상의 미래 의무를 부담하지 않습니다. 기여금은 그 지급 기일에 종업원급여비용으로 인식됩니다. 선급 기여금은 초과 기여금으로 인해 미래 지급액이 감소하거나 현금이 환급되는 만큼을 자산으로 인식하고 있습니다.

#### (19) 충당부채 및 우발부채

과거사건의 결과로 존재하는 현재의 법적의무 또는 의제의무 이행을 위하여 경제적 효익을 갖는 자원이 유출될 가능성이 높으며 그 의무의 이행에 소요되는 금액의 신뢰성 있는 추정이 가능한 경우 충당부채를 인식하고 있습니다. 충당부채로 인식하는 금액은 관련된 사건과 상황에 대한 불가피한 위험과 불확실성을 고려하여 현재의무를 보고기간말에 이행하기 위하여 소요되는 지출에 대한 최선의 추정치입니다. 화폐의 시간가치 효과가 중요한 경우 충당부채는 의무를 이행하기 위하여 예상되는 지출액의 현재가치로 평가하고 있습니다. 또한 과거사건은 발생하였으나 불확실한 미래사건의 발생여부에 의해서 존재여부가 확인되는 잠재적인 의무가 있는 경우 또는 과거사건이나 거래의 결과 현재 의무가 존재하나 자원이 유출될 가능성이 매우 높지 않거나 당해 의무를 이행하여야 할 금액을 신뢰성 있게 추정할 수 없는 경우 우발부채로 주석기재하고 있습니다.

#### (20) 외화환산

회사의 기능통화와 표시통화는 대한민국의 원화입니다. 외화거래는 거래일의 환율을 적용한 기능통화로 환산하고 있습니다. 외화거래의 결제나 화폐성 외화자산·부채의 기말 환산에서 발생하는 외화자산·부채 관련 손익은 당기손익으로 인식하고 있습니다.

차입금 및 예치금과 관련한 외화자산·부채 관련 손익은 손익계산서상 '금융수익(비용)'으로 표시되며, 이 외의 외화자산·부채 관련 손익은 모두 손익계산서상 '기타영업수익(비용)'으로 표시됩니다.

매도가능금융상품으로 분류하는 외화표시 화폐성 유가증권의 공정가치 변동은 상각원가의 변동으로 인한 부분과 기타 유가증권의 장부금액 변동으로 구분하며, 상각원가의 변동부분은 당기손익으로, 기타 장부금액의 변동은 자본항목으로 인식하고 있습니다.

비화폐성 금융자산·부채의 외화환산차이는 공정가치 변동손익의 일부로 보고하고 있습니다. 당기손익인식지분상품의 외환차이는 공정가치 변동손익의 일부로 보아 당기손익으로, 매도가능지분상품의 외환차이는 공정가치 변동에 대한 자본항목에 포함하여 인식하고 있습니다.

#### (21) 수익인식

수익은 회사의 통상적인 활동에서 발생하는 재화의 판매 및 용역의 제공에 대하여 받았거나 받을 대가의 공정가액으로 구성되어 있습니다. 수익은 부가가치세, 반품, 리베이트 및 할인액을 차감한 순액으로 표시하며, 내부거래를 제거한 후의 금액으로 표시하고 있습니다. 회사는 수익금액을 신뢰성 있게 측정할 수 있고, 미래의 경제적 효익이 회사에 유입될 가능성이 높

으며, 다음에서 설명하고 있는 회사의 활동별 특정요건을 충족하는 경우에 수익으로 인식하고 있습니다. 수익금액은 판매와 관련한 우발상황이 해소되어야만 신뢰성 있게 측정이 가능합니다. 회사의 추정은 고객의 유형, 거래의 유형 및 개별 거래조건 등의 과거 자료를 바탕으로 하고 있습니다

가. 재화의 판매

회사는 제품 및 상품에 대하여 재화의 소유에 따른 중요한 위험과 보상이 이전된 시점에 수익으로 인식하고 있습니다. 수익은 과거에 축적된 경험에 근거하여 판매시점에 과거의 경험에 근거하여 추정한 수량 및 가격할인과 반품금액을 차감한 순액으로 인식하고 있습니다.

나. 용역의 제공

용역제공거래에 대하여는 진행기준에 의하여 수익을 인식하고 있으며, 진행률은 총예정원가에 대한 실제누적발생원가의 비율에 따라 산정하고 있습니다.

다. 이자수익

이자수익은 시간의 경과에 따라 유효이자율법에 의하여 인식하고 있습니다. 채권 손상이 발생하는 경우 회사는 채권금액의 장부금액을 회수가능액(미래 예상현금흐름을금융자산의 최초 유효이자율로 할인한 금액)까지 감액하며, 시간의 경과에 따라 증가하는 부분은 이자수익으로 인식하고 있습니다. 손상채권에 대한 이자수익은 최초 유효이자율에 의하여 인식하고 있습니다.

라. 로열티수익

로열티 수익은 계약의 실질에 따라 발생기준에 의하여 인식하고 있습니다.

마. 배당금수익

배당금수익은 배당금을 받을 권리가 확정되는 시점에 인식하고 있습니다.

(22) 영업손익

한국채택국제회계기준에서 포괄손익계산서상 기타영업수익·비용에 해당하는 항목은 과거 한국기업회계기준의 손익계산서상 영업외손익에 포함되었으나, 한국채택국제회계기준에서는 영업손익에 포함됩니다. 이에 따라 한국채택국제회계기준에서는 영업손익이 매출액, 매출원가, 판매비와관리비, 기타영업수익·비용을 포함하여 산출되며, 과거회계처리기준상의 영업손익과의 차이내역은 다음과 같습니다(단위:천원)

구 분	당 분 기	전 분 기
영업이익	4,130,800	3,111,060
차감 : 기타영업수익	(260,603)	(334,377)
가산 : 기타영업비용	692,417	69,339
과거회계처리기준상 영업이익	4,562,614	2,846,022

(23) 법인세비용

중간기간의 법인세비용은 기대총연간이익에 적용될 수 있는 법인세율을 적용하여 계산되고

있습니다. 회사는 자산과 부채의 장부금액과 세무기준액의 차이로 인해 발생하는 일시적차이에 대해 자산부채법을 적용하여 이연법인세를 인식하고 있습니다. 다만, 사업결합 이외의 거래에서 자산, 부채를 최초로 인식할 때 발생하는 이연법인세 자산과 부채는 그 거래가 회계이익이나 과세소득에 영향을 미치지 않는다면 인식하지 아니하고 있습니다. 이연법인세는 관련 이연법인세자산이 실현되고 이연법인세부채가 결제될 때 적용될 것으로 예상되는 보고기간말에 제정되었거나 실질적으로 제정될 세율과 세법을 적용하여 인식하고 있습니다. 이연법인세자산은 차감할 일시적차이가 사용될 수 있는 미래 과세소득의 발생가능성이 높은 경우에 인식하고 있습니다. 이연법인세자산과 부채는 당기법인세자산과 당기법인세부채를 상계할 수 있는 법적으로 집행가능한 권리를 가지고 있고, 이연법인세자산과 부채가 동일한 과세당국에 의해서 부과되는 법인세와 관련이 있거나 과세대상기업은 다르지만, 당기법인세 부채와 자산을 순액으로 결제할 의도가 있거나, 유의적인 금액의 이연법인세 부채가 결제되거나 이연법인세 자산이 회수될 미래의 각 회계기간마다 자산을 실현하는 동시에 부채를 결제할 의도가 있는 경우에 상계합니다.

#### (24) 주당순손익

기본주당이익은 주주에게 귀속되는 손익계산서상 당기순이익을 보고기간 동안의 회사의 가중평균 유통보통주식수로 나누어 산정한 것입니다. 희석주당이익은 주주에게 귀속되는 손익계산서상 당기순이익을 보고기간 동안의 회사의 가중평균 유통보통주식수와 가중평균 잠재적 희석증권주식수로 나누어 산정한 것입니다. 잠재적 희석증권은 희석효과가 발생하는 경우에만 희석주당이익의 계산에 반영됩니다.

#### (25) 주식기준보상

당사는 주식결제형 주식기준보상거래에 대하여 제공받는 재화나 용역의 공정가치나 부여한 지분상품의 공정가치에 기초한 금액을 가득기간 동안 정액법으로 안분하여 보상원가와 가타 자본계정으로 처리하고 있습니다. 현금결제형 주식기준보상거래에 대해서는 제공받는 재화나 용역과 그 대가로 부담하는 부채를 부채의 공정가치로 측정하며 매결산기마다 부채의 공정가치를 재측정하여 보상원가에 반영하고 있습니다.

또한, 거래 상대방이 현금결제 방식이나 주식결제 방식을 선택할 수 있는 선택형 주식기준보상거래에 대해서는 거래의 실질에 따라 회계처리하고 있습니다.

#### (26) 부문별 공시

영업부문은 회사의 경영진에게 보고되는 보고자료와 동일한 방식으로 보고되고 있습니다. 회사의 경영진은 영업부문에 배부될 자원과 영업부문의 성과를 평가하는데 책임이 있습니다.

#### (27) 정부보조금

정부보조금은 보조금의 수취와 정부보조금에 부가된 조건의 준수에 대한 합리적인 확신이 있을 때 공정가치로 인식됩니다.

수익과 관련된 정부보조금은 이연하여 정부보조금의 교부 목적과 관련된 원가와 대응될 수 있는 기간에 손익계산서에 인식하고 있습니다.

자산의 취득과 관련된 정부보조금은 자산의 장부금액을 결정할 때 차감하여 표시하고 있으며, 관련 자산의 내용연수에 걸쳐 감가상각비를 감소시키는 방식으로 회계처리하고 있습니다.

## IV. 감사인의 감사의견 등

### 1. 감사인(공인회계사)의 감사의견 등

#### 가. 감사인

제 58 기 연간	제 57 기 연간	제 56 기 연간	제 55 기 연간
동명회계법인	동명회계법인	대주회계법인	대주회계법인

제57기 감사는 동명회계법인에서 수행하였으며 제 55기, 제 56기, 제 57기 감사의견은 모두 적정입니다.

#### 나. 감사(또는 검토)의견

- 감사인의 감사의견

사 업 연 도	감사(또는 검토)의견	지적사항 등 요약
제 58 기 1분기	-	-
제 57 기 연간	적정	해당사항 없음
제 56 기 연간	적정	해당사항 없음

-제56기 및 제55기 재무제표에 대한 감사의견은 기업회계기준(한국채택국제회계기준이 아님)에 따른 감사의견이며, 제57기 재무제표에 대한 감사의견은 한국채택국제회계기준에 따른 감사의견입니다.

### 2. 최근 3사업연도의 외부감사인에게 지급한 보수 등에 관한 사항

#### 가. 감사용역계약 체결현황

(단위 : 백만원/시간)

사업연도	감사인	내 용	보수	총소요시간
제58기	동명회계법인	-	-	-
제57기	동명회계법인	IFRS 반기개별 및 연결검토 IFRS 연간개별 및 연결감사 내부회계관리제도 검토	110	1,068
제56기	대주회계법인	분반기검토 및 재무제표 감사	90	185

\* 반기검토, 개별재무제표감사, 연결재무제표 감사보수가 포함된 금액임.

\* 보수 및 총소요시간 기준 : 1년단위 보수계약

#### 나. 외부감사인과의 비감사용역계약 체결현황

- 해당사항 없습니다.

### 3. 내부회계관리제도

당사의 감사는 일반감사, 업무프로세스감사, 재무감사 등의 정기감사와 수시감사 등을 실시하는 등 내부감사제도를 운영하고 있는 바, "2011 사업연도 당사의 내부감시장치는 효과적

으로 가동되고 있고 중대한 취약점이 없다."고 평가하였습니다. 한편, 당사의 경영자는 당사의 내부회계관리제도의 운영과 관련하여 내부회계관리자의 내부회계관리제도 운영실태평가 보고서에서 "2011년 12월 31일 기준 내부회계관리제도운영실태 평가결과, 2011년 12월 31일 기준 당사의 내부회계관리제도는 내부회계관리제도 모범기준에 근거하여 볼 때, 중요성의 관점에서 효과적으로 설계되어 운영되고 있다고 판단된다."라고 기술하고 있습니다.

또한, 외부감사인인 동명회계법인도 당사의 내부회계관리제도의 운영과 관련하여 제57기 감사보고서에서 "회사 경영자의 운영실태보고 내용이 중요성의 관점에서 내부회계관리제도 모범기준의 규정에 따라 작성되지 않았다고 판단하게 하는 점이 발견되지 아니하였습니다."라고 검토의견을 표명하였습니다.



## V. 이사의 경영진단 및 분석의견

당사는 기업공시서식 작성기준에 따라 분기보고서의 본 항목을 기재하지 않습니다.

## VI. 이사회 등 회사의 기관 및 계열회사에 관한 사항

### 1. 이사회에 관한 사항

#### (1) 이사회 구성에 관한 사항

##### 가. 이사회 권한 내용

법령 또는 정관에 의하여 주주총회의 권한으로 되어 있는 사항을 제외한 본 회사의 업무집행에 관한 모든 사항을 의결한다.

##### 나. 이사후보의 인적사항에 관한 주총 전 공시여부 및 주주의 추천여부

주주총회 전에 주주에게 참석장 및 유인물 발송 시 이사후보자의 인적사항을 알리고 또한 주주총회 개최 2주 전에 경영참고사항을 공시하였으며 주주의 추천은 없었습니다.

##### 다. 사외이사후보추천위원회 설치 및 구성 현황

성 명	사외이사 여부	비 고
-	-	-

- 해당사항 없습니다.

##### 라. 사외이사 현황

성 명	주 요 경 력	최대주주등과의 이해관계	대내외 교육 참여현황	비 고
William Park(박현철)	Jones Day(law firm)-변호사	없음	없음	2011.03.25 재신임

※ 사외이사의 업무지원 조직(부서 또는 팀) : 재정팀(담당자:☎ 062-368-7080)

#### (2) 이사회 운영에 관한 사항

##### 가. 이사회 운영규정의 주요내용

- 이사회에 부의하여 결정하여야 할 사항은 다음 각 항으로 한다.

- 1) 주주총회의 소집에 관한 사항
- 2) 주주총회의 의안 및 부속서류에 관한 사항
- 3) 이사와 회사간의 거래승인에 관한 사항
- 4) 신주의 발행에 관한 사항
- 5) 사채의 모집에 관한 사항
- 6) 대표이사, 회장, 사장, 부사장, 전무이사, 상무이사의 선임과 해임에 관한 사항
- 7) 회사와 이사간의 소송대표자의 선정에 관한 사항
- 8) 부동산의 구입 또는 처분에 관한 사항
- 9) 임원의 사회단체 임원 및 공직취임 승인에 관한 사항
- 10) 임원의 보수 및 퇴직금의 규정에 관한 사항
- 11) 중요한 규정의 제정 및 폐지에 관한 사항
- 12) 고문의 선정 및 보수에 관한 사항
- 13) 경영의 기본방침에 관한 사항
- 14) 사업장, 지점, 출장소의 설치 및 폐지에 관한 사항
- 15) 중요한 사업의 확장, 축소 및 폐지에 관한 사항

- 16) 재무제표 및 잉여금처분안의 관한 사항
- 17) 잉여금의 자본전입에 관한 사항
- 18) 중요한 예산 결산의 관한 사항
- 19) 중요한 투자 및 채무보증에 관한 사항
- 20) 다액의 찬조기부와 중요한 단체가입에 관한 사항
- 21) 정관 개정안에 관한 사항
- 22) 이사회 규정의 개정에 관한 사항
- 23) 기타 사장이 이사회 결의가 필요하다고 인정되는 사항

**나. 이사회 주요활동내역**

회 차	개최일자	의 안 내 용	가결여부	비 고
1차	2012.02.06	■ 제57기(2011년도) 재무제표 승인의 건	원안의결	-
2차	2012.02.22	■ 제57기 정기주주총회 개최의 건 1. 일시 : 2012.03.23(금) 오전09시00분 2. 장소 : 광주광역시 서구 화정동 23-7 대유기술연구소빌딩 대회의실	원안의결	-
3차	2012.03.12	■ 제57기 내부회계관리제도 운영실태보고 1. 내부회계관리자의 운영실태 보고 2. 감사의 운영실태 보고	원안의결	-
4차	2012.03.23	■ 제57기 정기주주총회 의사록 1. 결의사항 : 제1호의안 : 제57기 대차대조표, 손익계산서 및 이익잉여금처분계산서(안)승인의 건 제2호의안 : 정관 일부 변경 제3호의안 : 이사 보수 한도 승인 제4호의안 : 감사 보수 한도 승인	원안의결	-
5차	2012.03.26	■ 유상증자의 건 1. 신주의 종류와 수: 기명식 보통주 17,000,000주 2. 신주의 발행방법 : 주주배정방식 3. 자금조달의 목적 : 시설자금, 운영자금	원안의결	-
6차	2012.04.06	■ 유상증자 일정 변경의 건 1. 신주배정 기준일 변경: 2012년 04월 24일 2. 구주주 청약일: 2012년 05월 22일~2012년 05월 23일 (2일간) 3. 주금 납입일: 2012년 05월 25일 4. 상장예정일: 2012년 06월 08일	원안의결	-

**다. 이사회에서의 사외이사의 주요활동내역**

회 차	개최일자	사외이사 참석인원	비 고
5차	2012.03.26	1명 중 1명	■ 유상증자의 건
6차	2012.04.06	1명 중 1명	■ 유상증자 일정 변경의 건

**2. 감사제도에 관한 사항**

### (1) 감사기구 관련 사항

#### 가. 감사위원회(감사) 설치여부, 구성여부, 구성방법 등

※자산 2조원 미만으로 의무적 설치대상에서 제외되며 또한 별도로 감사위원회가 설치되어 있지 않습니다.

※상법 제542조의10 1항 최근 사업연도말 현재 자산총액이 1천억원 이상인 상장회사에 대해서 상근감사를 의무화 하면서 2010년 12월 31일 기준 총자산 규모 1천 7백8십억원으로 상근 감사 1명을 선임하였습니다.

#### 나. 감사위원회(감사)의 감사업무에 필요한 경영정보접근을 위한 내부장치 마련 여부

◎ 이사회 : 이사의 직무집행을 감독합니다.

◎ 이 사 : 이사의 직무집행을 감사합니다. 이를 위하여 이사에 대하여 영업에 관한 보고를 요구하거나 회사의 업무상태와 재산 상태를 조사합니다.

◎ 감사 지적사항은 즉시 대표이사에게 보고를 하고 있고 규정에 따라 조치를 취하고 있으며 적절한 시기마다 사후관리를 하고 있습니다.

#### 다. 감사위원회(감사)의 인적사항

성 명	주 요 경 력	비 고
정 봉 채	경제기획원 서기관 전남지방경찰청장 도로교통공단 이사장	임시주주총회(2011.05.31)선임

### (2) 감사위원회(감사)의 주요활동내역

회 차	개최일자	의 안 내 용	가결여부	비 고
1차	2012.02.06	■ 제57기(2011년도) 재무제표 승인의 건	원안의결	-
2차	2012.02.22	■ 제57기 정기주주총회 개최의 건	원안의결	-
3차	2012.03.12	■ 제57기 내부회계관리제도 운영실태보고	원안의결	-
4차	2012.03.23	■ 제57기 정기주주총회 의사록	원안의결	-
5차	2012.03.26	■ 유상증자의 건	원안의결	-
6차	2012.04.06	■ 유상증자 일정 변경의 건	원안의결	-

## 3. 주주의 의결권 행사에 관한 사항

### (1) 집중투표제의 채택여부

당사 정관에 의거 2인 이상의 이사를 선임하는 경우에도 상법 제 382조에서 규정하는 집중투표제를 적용하지 아니한다는 조항을 두고 있어 채택하지 아니합니다.

### (2) 서면투표제 또는 전자투표제의 채택여부

- 채택하지 아니합니다.

### (3) 소수주주권의 행사여부

- 해당사항 없습니다.

(4) 경영권 경쟁

당사는 공시대상 기간 중 경영권 경쟁이 발생하지 않았습니다.

4. 계열회사 등의 현황

타법인출자 현황

(기준일 : 2012년 03월 31일 )

(단위 : 원, 주, %)

법인명	최초취득일자	출자 목적	최초취득금액	기초잔액			증가(감소)			기말잔액			최근사업연도 재무현황	
				수량	지분율	정부 가액	취득(지분)		평가 손익	수량	지분율	정부 가액	총자산	당기 순손익
							수량	금액						
南대유선소재	2006.12.28	계열회사	2,750,000,000	4,603,302	8.46%	14,822,632,440	-	-	-1,450,040,130	4,603,302	8.46%	13,372,592,310	250,262,905,293	-2,349,626,159
南동강출렁스	2010.03.23	계열회사	979,152,480	58,206	9.99%	3,312,570,980	-	-	0	58,206	9.99%	3,312,570,980	163,955,376,136	4,170,051,922
南대유네트웍스	2009.10.16	계열회사	5,032,991,320	600,000	100.00%	5,032,991,320	-	-	0	600,000	100.00%	5,032,991,320	7,660,292,059	87,211,290
南대유중공업	2009.10.16	계열회사	1,997,352,579	347,814	69.35%	1,997,352,579	-	-	0	347,814	69.35%	1,997,352,579	14,679,233,649	1,303,038,889
南대유SE	2010.12.28	계열회사	7,096,757,090	13,477,830	69.53%	7,996,755,560	-	-	0	13,477,830	69.53%	7,996,755,560	33,464,052,662	776,851,199
南스마트드림	2011.02.07	계열회사	300,000,000	60,000	60.00%	300,000,000	-	-	0	60,000	60.00%	300,000,000	478,402,335	-62,306,673
(주)스마트저속은행	2010.06.24	계열회사	4,000,000,000	1,158,178	28.83%	7,934,349,692	-	-	0	1,158,178	28.83%	7,934,349,692	356,728,626,461	1,843,186,539
南스마트출렁스	2011.05.03	계열회사	21,779,860,000	2,177,986	86.95%	21,779,860,000	-	-	0	2,177,986	86.95%	21,779,860,000	104,757,270,706	-112,037,293
합 계				22,483,316	-	63,176,512,571	-	-	-1,450,040,130	22,483,316	-	61,726,472,441	931,986,159,301	5,656,369,714

## VII. 주주에 관한 사항

### 1. 주주의 분포

최대주주 및 특수관계인의 주식소유 현황

(기준일 : 2012년 03월 31일 )

(단위 : 주, %)

성명	관계	주식의 종류	소유주식수 및 지분율				비고
			기 초		기 말		
			주식수	지분율	주식수	지분율	
(주)동강홀딩스	관계회사	보통주	14,393,348	22.55	14,393,348	22.54	-
(주)대유신소재	관계회사	보통주	7,729,684	12.11	7,729,684	12.11	-
(주)대유에이텍	본인	보통주	77	0.00	77	0.00	자사주
박영우	특수관계인	보통주	6,379,164	9.99	6,379,164	9.99	-
박은진	특수관계인	보통주	493,422	0.77	493,422	0.77	-
계		보통주	28,995,695	45.42	28,995,695	45.41	-
		기 타	0	0	0	0	-

주식 소유현황

(기준일 : 2012년 03월 31일 )

(단위 : 주)

구분	주주명	소유주식수	지분율	비고
5% 이상 주주	(주)동강홀딩스	14,393,348	22.54	-
	(주)대유신소재	7,729,684	12.11	-
	박영우	6,379,164	9.99	-
우리사주조합		-	-	-

※ 2012년 3월 26일 유상증자를 결정함에 따라 우리사주조합에 배정된 3,400,000주(신주 발행주식수의 20%) 중 2012년 4월 30일 1,890,520주(11.12%)를 청약하였습니다.

소액주주현황

(기준일 : 2011년 12월 31일 )

(단위 : 주)

구분	주주		보유주식		비고
	주주수	비율	주식수	비율	
소액주주	13,369	99.97	34,621,031	54.23	-

### 2. 주식사무

정관상 신주인수권의 내용	<p>제8조 본 회사의 주주는 신주발행에 있어 그가 소유한 주식수에 비례하여 신주의 배정을 받을 권리를 가진다. 다만, 주주가 신주인수권을 포기 또는 상실하거나 신주 배정에서 단주가 발생할 경우에는 이사회 결의에 의하여 처리한다.</p> <p>제9조 ①본 회사는 신주를 발행함에 있어 그 일부 또는 전부를 시가</p>
---------------	---

	<p>로 발행 할 수 있으며 그 발행가액은 이사회 결의로 정한다. ②제 1항의 규정에 불구하고 다음 각호의 경우에는 발행주식총수의 100분의 50을 초과 하지 않는 범위 내에서 주주 외의 자에게 신주를 배정 할 수 있다.</p> <ol style="list-style-type: none"> <li>1. 자본시장과 금융투자업에 관한 법률 제165조의6의 규정에 의하여 이사회 결의로 일반공모증자 방식으로 신주를 발행하는 경우</li> <li>2. 자본시장과 금융투자업에 관한 법률 제165조의7의 규정에 의하여 우리사주조합원에게 신주를 우선 배정하는 경우</li> <li>3. 상법 제340조의2 및 제542조의3의 규정에 의하여 주식매수선택권의 행사로 인하여 신주를 발행하는 경우</li> <li>4. 회사가 경영전략상 필요한 국내외 투자자, 제휴기업 그리고 국내외 금융기관 또는 경영자문기관 등에게 신주를 발행하는 경우</li> <li>5. 회사가 경영 전략상 필요에 의해 국내외 타 회사를 인수하거나 타 회사에 투자하기 위하여 신주를 발행하는 경우</li> <li>6. 기술도입을 필요로 그 제휴회사에게 신주를 발행하는 경우</li> <li>7. 재무구조 개선 및 긴급한 자금의 조달을 위하여 국내외 금융기관, 법인 및 개인에게 신주를 발행하는 경우</li> </ol> <p>제9조의2 본 회사가 유상증자, 무상증자 및 주식배당에 의하여 신주를 발행하는 경우 신주에 대한 이익의 배당에 관하여는 신주를 발행한 때가 속하는 영업년도의 직전영업년도말에 발행 된것으로 본다.</p>		
결 산 일	12월 31일	정기주주총회	2~3월중
주주명부폐쇄시기	1월1일~1월15일		
주권의 종류	기명식 보통주 (일,오,십,오십,백,오백,천,만 주)(8종)		
명의개서대리인	주식회사 하나은행증권대행부 ☎(02)368-5800		
주주의 특전	없 음	공고방법	홈페이지

## VIII. 임원 및 직원 등에 관한 사항

### 1. 임원 및 직원의 현황

#### 가. 임원 현황

#### 임원 현황

(기준일 : 2012년 03월 31일 )

(단위 : 주)

성명	출생년월	직위	등기임원 여부	상근 여부	담당 업무	주요경력	소유주식수		재직기간	임기 만료일
							보통주	우선주		
박영우	1955.01	회장	미등기임원	비상근	총괄	(주)대유신소재 회장(겸)	6,379,164	-	16년 1개월	-
정진모	1953.01	대표이사	등기임원	상근	총괄	한양대학교 산업공학과 졸업 기아자동차 소하리2공정장 역임 (주)대유에이텍 대표이사	-	-	5년 10개월	2013.03.22
고정환	1963.03	이사	등기임원	상근	사내이사	부산동의대학교 졸업 대기시트 차장 (주)대유에이텍 우레탄사업부장	-	-	10년 4개월	2014.03.24
김형호	1965.06	이사	등기임원	상근	영업원가/ 구매담당	조선대학교 경영대학 회계학과 졸업 현대건설(주) 대유에이텍 재경담당	-	-	11년 3개월	2014.03.24
William Park(박현철)	1974.01	사외이사	등기임원	비상근	사외이사	코넬대학교 경제학과 졸업 메릴대학교 경영학 석사(MBA) 워싱턴 법학대학 법학박사 Jones Day(law firm)-변호사	-	-	3년 11개월	2014.03.24
정봉채	1955.07	감사	등기임원	상근	감사	경제기획원 서기관 전남지방경찰청장 도로교통공단 이사장	-	-	10개월	2014.05.30
권의경	1962.09	전무이사	미등기임원	상근	총괄부부장	한림대학교 생물학과 졸업 대기시트 생산팀장 대유에이텍 재경·생산담당	-	-	12년 9개월	-
이창석	1963.10	이사	미등기임원	상근	개발/ 기술연구소담당	전북대학교 정밀기계공학과 졸업 기아자동차 공정개선부문 현대자동차 시적총괄	-	-	8년 0개월	-
홍찬호	1963.10	이사	미등기임원	상근	통합기술연구소 담당	서울대학교 전기공학과 졸업 한국과학기술원 전기전자공학 석/박사수료 삼성전자 주임연구원 썬웨어 연구소장	-	-	3년 3개월	-
김진규	1965.08	이사	미등기임원	상근	통합영업담당	성균관대학교 경영학과 졸업 (주)대유에이텍 통합영업담당	-	-	6년 4개월	-
정찬봉	1959.04	전무이사	미등기임원	상근	합금사업부부장	조선대학교 기계공학과 졸업 대유신소재 AL/WHL 사업부장	-	-	11년 10개월	-
한관수	1965.07	이사	미등기임원	상근	합금사업담당	조선대학교 무역학과 졸업 구)대유에이텍 구매팀장	-	-	11년 7개월	-

#### 나. 직원 현황

#### 직원 현황

(기준일 : 2012년 03월 31일 )

(단위 : 천원)

사업부문	성별	직원 수				평균 근속연수	연간급여 총액	1인평균 급여액	비고
		정규직	계약직	기 타	합 계				



자동차	남	189	3	-	192	6년 9개월	8,373,580	43,612	-
"	녀	12	1	-	13	7년 6개월	553,741	42,595	-
합금	남	87	-	-	87	1년1개월	2,181,199	25,071	-
"	녀	2	-	-	2	10개월	49,083	24,542	-
성남	남	1	-	-	1	1년 11개월	36,622	36,622	-
합 계		291	4	-	295	-	11,194,225	172,443	-

※상기 급여는 2012년 1/4분기 누계액을 기준으로 연간급여액으로 환산하였습니다.

## 2. 임원의 보수 등

### 가. 주총승인금액

(단위 : 천원)

구 분	인원수	주총승인금액	비고
이사	4	2,000,000	-
감사	1	100,000	-

### 나. 지급금액

(단위 : 천원)

구 분	인원수	지급총액	1인당 평균 지급액	주식매수선택권의 공정가치 총액	비고
등기이사	3	112,368	37,456	-	-
사외이사	1	4,500	4,500	-	-
감사위원회 위원 또는 감사	1	13,530	13,530	-	-
계	5	130,398	-	-	-

※상기 내용은 등기임원 기준입니다.

## IX. 이해관계자와의 거래내용

### 1. 최대주주 등에 대한 신용공여 등

#### 가. 대표이사대여금

현재의 대여금은 2005년 및 2006년 발생 건으로 비상장회사인 영업양수회사 구 (주)대유에 이텍의 대표이사 단기대여금에 해당하며, 자금대여는 대여시점의 대표이사 개인사업과 관련한 자금입니다.

최근3년간 추가적인 대여금은 없었고 2009년~2011년까지 총 1,164백만원을상환하였으며, 향후 2012년부터 2013년까지 잔액 1,782백만원을 상환 완료할 예정입니다.

대여금의 금리조건은 국세청장고시이자율인 8.5%로 계산하여 연말 결산시 당사 재무제표상 반영후 회수가 진행되고 있습니다.

대손충당금 100% 설정 경위는 회계법인의 회계감사 기준에 따라 채권등에 대한 연령분석을 통해 장기 채권에 해당하는 사항에 대하여는 100% 설정함에 따라 회수가 진행됨에도 불구하고 대손충당금을 설정하게 되었습니다.

-대여금 및 회수내역 (단위:백만원)

구 분	2005년	2006년	2007년	2008년	2009년	2010년	2011년	비고
대여금	1,487	1,177	1	324	128	13	-	-
회수금	-	-	184		477	485	202	-
잔 액	1,487	2,664	2,481	2,804	2,456	1,984	1,782	-
비 고	-	-	-	인정이자 원 본전입	인정상여소 득세 대납분	-	-	-

### 2. 최대주주 등과의 자산양수도 등

#### 가. 자산양수도

- 해당사항 없습니다.

#### 나. 부동산 거래내역

- 해당사항 없습니다.

#### 다. 출자 및 출자지분 변동내역

(2012년 03월 31일 기준)

(단위 : 백만원)

성명 (법인명)	관 계	출자 및 출자지분 변동내역					비 고
		출자지분의 종류	변 동 내 역				
			기 초	증 가	감 소	기 말	
(주)동강홀딩스(*1)	최대주주	주식	3,313	-	-	3,313	매도가능증권
(주)대유신소재(*2)	관계회사	주식	14,822	-	1,450	13,372	매도가능증권
(주)스마트저축은행	관계회사	주식	7,934	-	-	7,934	관계기업투자주식
(주)대유네트웍스	자회사	주식	5,033	-	-	5,033	종속기업투자주식
(주)대유중공업	자회사	주식	1,997	-	-	1,997	종속기업투자주식

(주)대유에스이	자회사	주식	7,997	-	-	7,997	종속기업투자주식
(주)스마트드림	자회사	주식	300	-	-	300	종속기업투자주식
(주)스마트홀딩스	자회사	주식	21780	-	-	21,780	종속기업투자주식
합 계			63,177	-	1,450	61,727	-

(\*1) 2010년 07월 01일 구)대유에이텍의 동강홀딩스로의 흡수합병됨에 따라 최대주주가 (주)동강홀딩스로 변경되었습니다.

(\*2) (주)대유신소재 출자 및 출자지분 변동내역 중 감소는 매도가능증권 평가손실입니다.

## X. 그 밖에 투자자 보호를 위하여 필요한 사항

### 1. 공시사항의 진행·변경사항 및 주주총회 현황

#### 가. 공시사항의 진행·변경사항

당기 현재 공시와 관련하여 이행되지 않았거나 기 공시 사항 중 주요내용이 변경된 사항이 없습니다.

#### 나. 주주총회 의사록 요약

주주총회 일자	안 건	결의내용
제57기 정기주주총회 (2012.03.23)	<b>■ 제57기 정기주주총회 의사록</b> 제1호의안 : 제57기 대차대조표, 손익계산서 및 이익잉여금처분계산서(안)승인의 건	원안 승인
	제2호의안 : 정관 일부 변경의 건	원안 승인
	제3호의안 : 이사 보수 한도 승인의 건	원안 승인
	제4호의안 : 감사 보수 한도 승인의 건	원안 승인

### 2. 우발채무 등

#### 가. 중요한 소송사건

- 해당사항이 없습니다.

#### 나. 견질 또는 담보용 어음, 수표현황

- 해당사항이 없습니다.

#### 라. 그 밖의 우발채무

- 해당사항이 없습니다.

### 3. 제재현황 등 그 밖의 사항

#### 가. 제재현황

당사 또는 당사의 임직원이 공시대상기간 중에 당사의 사업수행과 관련하여 상법, 외감법, 공정거래법 등 국내외의 금융 및 조세 관련 법령상 의무를 위반한 경우는 없습니다.

#### 나. 결산일 이후에 발생한 중요사항

당사는 당기 보고서 작성기준일 이후부터 당기 보고서 제출일 사이에 발생한 사건이나 변화된 상황 등으로 인하여 작성된 공시내용에 중대한 변화가 발생하거나 발생할 것으로 예상되는 경우는 없습니다.

#### 공모자금의 사용내역

(기준일 : 2012년 03월 31일 )

(단위 : 원)

구분	납입일	납입금액	신고서상 자금사용 계획	실제 자금사용 현황	차이발생 사유 등

주권비상장법인 공모증자	2007년 03월 17일	6,420,249,660	시설자금 : 2,500,000,000 운영자금 : 3,848,706,272 기타자금 : 71,543,388 계 : 6,420,249,660	시설자금 : 2,500,000,000 운영자금 : 3,848,706,272 기타자금 : 71,543,388 계 : 6,420,249,660	-
주권상장법인 공모증자 (증권시장공모)	2009년 12월 01일	4,000,000,000	운영자금 : 3,897,780,000 기타자금 : 102,220,000 계 : 4,000,000,000	운영자금 : 3,874,775,600 기타자금 : 125,224,400 계 : 4,000,000,000	-
주권상장법인 공모증자 (증권시장공모)	2010년 10월 22일	7,810,000,000	운영자금 : 7,681,044,200 기타자금 : 128,955,800 계 : 7,810,000,000	운영자금 : 7,681,044,200 기타자금 : 128,955,800 계 : 7,810,000,000	-

### 사모자금의 사용내역

(기준일 : 2012년 03월 31일 )

(단위 : 원)

구분	납입일	납입금액	자금사용 계획	실제 자금사용 현황	차이발생 사유 등
제13회차무기 명식 이권부무 보증 분리형 사 모 신주인수권 부사채	2009년 09월 14일	2,000,000,000	시설자금 : 2,000,000,000 계 : 2,000,000,000	시설자금 : 2,000,000,000 계 : 2,000,000,000	-
제14회차무기 명식 이권부무 보증 분리형 사 모 신주인수권 부사채	2011년 05월 09일	16,000,000,000	운영자금 : 16,000,000,000 계 : 16,000,000,000	운영자금 : 16,000,000,000 계 : 16,000,000,000	-

## XI. 재무제표 등

### 1. 재무제표

\* 제58기 1분기, 제57기 1분기, 제57기, 제56기 재무정보는 K-IFRS를 적용하여 작성된 것이며, 제58기 1분기, 제57기 1분기, 제56기 재무정보는 외부감사인의 검토 또는 감사를 받지 아니하였습니다.

#### 재무상태표

제 58 기 1분기말 2012.03.31 현재

제 57 기말 2011.12.31 현재

제 56 기말 2010.12.31 현재

(단위 : 원)

	제 58 기 1분기말	제 57 기말	제 56 기말
자산			
유동자산	90,526,400,658	82,942,314,526	63,718,140,248
현금및현금성자산	4,565,369,898	4,283,742,191	10,438,015,458
단기예치금	131,500,000	81,500,000	295,000,000
매출채권	75,904,441,953	65,759,819,353	43,484,239,692
기타수취채권	505,706,225	512,027,908	2,537,010,580
재고자산	3,840,804,644	5,118,343,597	701,562,252
기타유동자산	5,577,704,128	7,186,881,477	6,262,312,266
당기법인세자산	873,810		
비유동자산	164,641,015,381	163,614,237,255	116,787,328,295
장기예치금	1,262,621,000	1,039,121,000	310,621,000
장기수취채권	112,408,000	129,218,836	143,832,783
매도가능증권	17,003,626,350	18,394,902,960	15,512,710,310
관계기업투자	7,934,349,692	7,934,349,692	
종속기업투자	37,106,959,459	37,106,959,459	14,127,100,989
유형자산	51,213,535,036	50,317,407,251	39,116,404,421
투자부동산	34,841,730,080	34,889,154,211	35,078,850,736
무형자산	15,165,785,764	13,803,123,846	12,497,808,056
자산총계	255,167,416,039	246,556,551,781	180,505,468,543
부채			
유동부채	145,909,586,408	141,851,296,690	109,974,678,699
매입채무	68,086,485,015	65,494,071,929	79,529,543,141
단기차입금	65,884,276,916	65,550,732,997	26,211,507,084
기타지급채무	6,396,868,063	5,734,178,646	2,526,957,843
기타유동부채	1,553,602,887	1,323,628,671	615,449,369
총당부채			38,177,523

유동성장기부채	2,892,132,151	3,225,129,401	914,996,770
당기법인세부채	1,096,221,376	523,555,046	138,046,969
비유동부채	44,246,077,471	39,940,583,394	17,410,533,146
장기차입금	24,455,033,326	20,046,700,000	13,000,000,000
회사채	14,456,714,422	14,254,768,135	971,798,152
퇴직급여채무	241,900,813	240,605,494	285,847,666
기타비유동부채	1,069,000,000	1,069,000,000	1,029,000,000
이연법인세부채	4,023,428,910	4,329,509,765	2,123,887,328
부채총계	190,155,663,879	181,791,880,084	127,385,211,845
자본			
납입자본	39,552,041,505	39,543,958,213	38,629,883,080
자본금	31,925,773,500	31,917,933,500	31,242,594,000
주식발행초과금	7,626,268,005	7,626,024,713	7,387,289,080
기타자본	15,520,586,377	16,613,686,784	9,373,156,429
전환권대가	808,877,451	808,877,451	808,877,451
신주인수권부대가	1,643,089,964	1,643,089,964	143,656,922
자기주식	(51,744)	(51,744)	(51,744)
자기주식처분손실			(1,110,945,436)
주식매입선택권	4,151,801	4,577,813	4,577,813
매도가능증권평가이익	3,571,137,960	4,702,169,261	
매도가능증권평가손실	(142,997,352)	(188,832,898)	(109,336,874)
재평가잉여금	9,636,378,297	9,636,378,297	9,636,378,297
신주청약증거금		7,478,640	
이익잉여금(결손금)	9,939,124,278	8,607,026,700	5,117,217,189
이익준비금	233,896,269	106,224,689	
임의적립금			
미처분이익잉여금	9,705,228,009	8,500,802,011	5,117,217,189
자본총계	65,011,752,160	64,764,671,697	53,120,256,698
자본과부채총계	255,167,416,039	246,556,551,781	180,505,468,543

포괄손익계산서

제 58 기 1분기 2012.01.01 부터 2012.03.31 까지

제 57 기 1분기 2011.01.01 부터 2011.03.31 까지

제 57 기 2011.01.01 부터 2011.12.31 까지

제 56 기 2010.01.01 부터 2010.12.31 까지

(단위 : 원)

	제 58 기 1분기		제 57 기 1분기		제 57 기	제 56 기
	3개월	누적	3개월	누적		
매출액	115,840,532,302	115,840,532,302	100,667,788,246	100,667,788,246	402,876,551,655	250,722,134,575
상품매출액	12,862,305,475	12,862,305,475	11,235,639,401	11,235,639,401	23,190,908,922	8,660,466,859

제품매출액	101,981,618,930	101,981,618,930	88,292,889,767	88,292,889,767	375,639,487,866	236,495,742,124
기타매출액	996,607,897	996,607,897	1,139,259,078	1,139,259,078	4,046,154,867	5,565,925,592
매출원가	106,850,532,515	106,850,532,515	94,313,695,849	94,313,695,849	372,748,878,623	226,020,812,311
상품매출원가	11,395,214,895	11,395,214,895	11,444,201,316	11,444,201,316	23,640,645,159	8,402,385,758
제품매출원가	95,455,317,620	95,455,317,620	82,869,494,533	82,869,494,533	349,108,233,464	217,618,426,553
매출총이익	8,989,999,787	8,989,999,787	6,354,092,397	6,354,092,397	30,127,673,032	24,701,322,264
판매비와관리비	4,427,385,777	4,427,385,777	3,508,069,956	3,508,069,956	16,829,752,798	12,768,959,597
급여	1,456,344,077	1,456,344,077	961,077,158	961,077,158	3,792,850,680	2,506,559,319
퇴직급여	210,321,089	210,321,089	191,678,683	191,678,683	773,917,359	528,254,186
복리후생비	226,940,610	226,940,610	154,259,221	154,259,221	881,342,549	642,800,966
전력비	508,492,273	508,492,273	520,879,649	520,879,649	1,996,255,300	2,183,548,357
여비교통비	51,964,741	51,964,741	48,990,588	48,990,588	164,312,601	105,406,278
통신비	15,200,998	15,200,998	14,662,886	14,662,886	57,103,243	44,420,769
수도광열비	18,538,735	18,538,735	25,724,253	25,724,253	63,636,075	60,328,302
경상연구개발비	98,635,475	98,635,475			1,406,546,150	901,173,357
세금과공과	54,012,438	54,012,438	57,094,397	57,094,397	397,134,041	428,876,031
지급임차료	27,138,813	27,138,813	50,018,560	50,018,560	100,134,331	107,358,784
감가상각비	180,284,151	180,284,151	132,148,116	132,148,116	586,366,211	546,562,125
수선비	1,399,334	1,399,334	14,131,584	14,131,584	63,921,319	50,955,245
보험료	22,828,028	22,828,028	16,337,669	16,337,669	83,542,789	94,123,452
접대비	23,659,555	23,659,555	32,750,300	32,750,300	123,359,039	69,902,685
광고선전비	459,000	459,000	4,743,191	4,743,191	21,866,600	45,334,546
협회비	10,840,000	10,840,000	10,572,000	10,572,000	15,936,000	14,590,000
운반비	422,715,273	422,715,273	318,902,932	318,902,932	1,392,850,265	919,439,417
지급수수료	872,385,373	872,385,373	836,425,630	836,425,630	3,827,209,254	3,162,846,310
대손상각비			1,926,047	1,926,047		6,759,111
교육훈련비	4,784,243	4,784,243	4,834,800	4,834,800	34,030,924	8,807,450
차량유지비	22,690,006	22,690,006	21,403,256	21,403,256	85,848,349	90,275,456
소모품비	8,524,432	8,524,432	20,018,515	20,018,515	58,521,749	59,689,353
사무용품비	9,085,800	9,085,800	8,431,654	8,431,654	30,747,838	21,309,644
도서인쇄비	4,008,954	4,008,954	2,752,000	2,752,000	16,979,978	34,162,992
무형자산상각비	112,141,637	112,141,637	3,840,449	3,840,449	447,847,859	14,862,798
판매보증비	62,259,833	62,259,833	51,946,418	51,946,418	399,308,295	96,943,971
공해방지비	1,600,000	1,600,000	2,400,000	2,400,000	7,600,000	12,335,000
하자보수비						9,996,966
잡비	130,909	130,909	120,000	120,000	584,000	1,336,727
기타영업 수익	260,602,866	260,602,866	334,377,220	334,377,220	1,181,218,644	2,378,048,587
임대료 수익	120,764,402	120,764,402	113,647,814	113,647,814	471,980,940	373,647,390
대손충당금환입	62,892,502	62,892,502	187,212,177	187,212,177	268,220,448	380,997,774
유형자산처분이익	1,459,683	1,459,683			43,177	490,837,567
무형자산처분이익					4,300,000	
잡이익	71,529,279	71,529,279	33,517,229	33,517,229	436,674,079	1,132,565,856
수수료수익	3,957,000	3,957,000				
기타영업 비용	692,417,119	692,417,119	69,339,163	69,339,163	2,212,434,101	4,613,135,283
기타의대손상각비					183,204,249	1,982,902,264
기타의감가상각비	41,900,737	41,900,737	43,881,203	43,881,203	169,583,432	137,426,317
유형자산처분손실			13,148,818	13,148,818	13,148,818	1,886,412,378
투자자산처분손실						16,620,891
매도가능증권처분손실					1,247,600,000	
무형자산처분손실					114,291,472	
매도가능증권손상차손					2,000,000	
잡손실	318,218,377	318,218,377	309,142	309,142	443,616,130	564,873,433
기부금	4,500,000	4,500,000	12,000,000	12,000,000	38,990,000	24,900,000



무형자산손상차손	327,798,005	327,798,005				
영업이익(손실)	4,130,799,757	4,130,799,757	3,111,060,498	3,111,060,498	12,266,704,777	9,697,275,971
종속관계기업투자손익						(1,830,034,172)
금융수익	558,408,998	558,408,998	587,478,111	587,478,111	1,636,988,012	1,649,973,272
이자수익	65,705,614	65,705,614	76,431,701	76,431,701	479,097,489	504,278,411
배당금수익					80,698,738	
외환차익	492,703,384	492,703,384	192,067,211	192,067,211	1,077,191,785	1,145,694,861
외화환산이익			318,979,199	318,979,199		
금융비용	1,507,729,047	1,507,729,047	529,640,584	529,640,584	6,849,564,969	3,689,372,080
이자비용	1,463,812,867	1,463,812,867	500,395,635	500,395,635	4,293,139,521	2,946,490,714
외환차손	5,535,000	5,535,000	29,244,949	29,244,949	1,882,879,349	592,848,916
외화환산손실	38,381,180	38,381,180			673,546,099	150,032,450
기타영업외손익						
계약해지이익					2,000,000,000	
계약해지손실					(2,000,000,000)	
법인세비용차감전순이익(손실)	3,181,479,708	3,181,479,708	3,168,898,025	3,168,898,025	7,054,127,820	5,827,842,991
법인세비용	(572,666,330)	(572,666,330)	(620,340,702)	(620,340,702)	(1,391,125,986)	299,096,535
분기순이익(손실)	2,608,813,378	2,608,813,378	2,548,557,323	2,548,557,323	5,663,001,834	5,528,746,456
기타포괄손익	(1,085,195,755)	(1,085,195,755)	319,959,580	319,959,580	4,622,673,236	(109,336,874)
매도가능증권평가이익	58,763,520	58,763,520	319,959,580	319,959,580	6,028,422,130	
매도가능증권평가손실	(1,450,040,130)	(1,450,040,130)			(101,917,980)	(140,175,480)
포괄손익에대한법인세효과	306,080,855	306,080,855			(1,303,830,914)	30,838,606
분기총포괄손익	1,523,617,623	1,523,617,623	2,868,516,903	2,868,516,903	10,285,675,070	5,419,409,582
주당손익						
기본주당순이익	41	41	41	41	89	107
희석주당순이익	39	39	40	40	85	105

자본변동표

제 58 기 1분기 2012.01.01 부터 2012.03.31 까지  
제 57 기 1분기 2011.01.01 부터 2011.03.31 까지  
제 57 기 2011.01.01 부터 2011.12.31 까지  
제 56 기 2010.01.01 부터 2010.12.31 까지

(단위 : 원)

		자본				
		자본금	주식발행초과금	기타자본	이익잉여금	자본 합계
2010.01.01 (기초자본)		25,076,578,000	4,857,025,561	7,793,720,182	(1,389,414,163)	36,337,909,580
자본의 변동	포괄손익	분기순이익(손실)			5,528,746,456	5,528,746,456
		매도가능증권평가		(109,336,874)		(109,336,874)
		유형자산의 처분		(977,884,896)	977,884,896	0
		총포괄손익		(1,087,221,770)	6,506,631,352	5,419,409,582
	유상증자	6,166,016,000	2,446,411,027	(77,353,707)		8,535,073,320
	신주인수권의 행사					
	주식매입선택권의 행사		83,852,492	(83,852,492)		
	자기주식 처분					
	자기주식 취득					
	자기주식처분손실 상각					
	현금배당					
	신주인수권부사채의 발행					

	신주청약증거금						
2010.12.31 (기말자본)			31,242,594,000	7,387,289,080	9,373,156,429	5,117,217,189	53,120,256,698
2011.01.01 (기초자본)			31,242,594,000	7,387,289,080	9,373,156,429	5,117,217,189	53,120,256,698
자본의 변동	포괄손익	분기순이익(손실)				5,663,001,834	5,663,001,834
		매도가능증권평가			4,622,673,237		4,622,673,237
		유형자산의 처분					
		총포괄손익			4,622,673,237	5,663,001,834	10,285,675,071
	유상증자						
	신주인수권의 행사	657,894,500	226,869,693	(88,404,251)		796,359,942	
	주식매입선택권의 행사	17,445,000	11,865,940			29,310,940	
	자기주식 처분						
	자기주식 취득						
	자기주식처분손실 상각				1,110,945,436	(1,110,945,436)	
	현금배당					(1,062,246,887)	(1,062,246,887)
	신주인수권부사채의 발행				1,587,837,293		1,587,837,293
	신주청약증거금					7,478,640	
2011.12.31 (기말자본)			31,917,933,500	7,626,024,713	16,613,686,784	8,607,026,700	64,764,671,697
2011.01.01 (기초자본)			31,242,594,000	7,387,289,080	9,373,156,429	5,117,217,189	53,120,256,698
자본의 변동	포괄손익	분기순이익(손실)				2,548,557,323	2,548,557,323
		매도가능증권평가			319,959,580		319,959,580
		유형자산의 처분					
		총포괄손익			319,959,580	2,548,557,323	2,868,516,903
	유상증자						
	신주인수권의 행사	411,184,000	141,820,431	(55,252,657)		497,751,774	
	주식매입선택권의 행사						
	자기주식 처분				2,827,915,960	2,827,915,960	
	자기주식 취득				(51,744)	(51,744)	
	자기주식처분손실 상각				(1,110,945,436)	(1,110,945,436)	(2,221,890,872)
	현금배당					(1,062,246,887)	(1,062,246,887)
	신주인수권부사채의 발행						
	신주청약증거금						
2011.03.31 (기말자본)			31,653,778,000	7,529,109,511	8,526,917,916	5,492,582,189	53,202,387,616
2012.01.01 (기초자본)			31,917,933,500	7,626,024,713	16,613,686,784	8,607,026,700	64,764,671,697
자본의 변동	포괄손익	분기순이익(손실)				2,608,813,378	2,608,813,378
		매도가능증권평가			(1,085,195,755)		(1,085,195,755)
		유형자산의 처분					
		총포괄손익			(1,085,195,755)	2,608,813,378	1,523,617,623
	유상증자						
	신주인수권의 행사						
	주식매입선택권의 행사	7,840,000	243,292	(7,904,652)		178,640	
	자기주식 처분						
	자기주식 취득						
	자기주식처분손실 상각						
	현금배당					(1,276,715,800)	(1,276,715,800)
	신주인수권부사채의 발행						
	신주청약증거금						
2012.03.31 (기말자본)			31,925,773,500	7,626,268,005	15,520,586,377	9,939,124,278	65,011,752,160

현금흐름표

제 58 기 1분기 2012.01.01 부터 2012.03.31 까지

제 57 기 1분기 2011.01.01 부터 2011.03.31 까지

제 57 기 2011.01.01 부터 2011.12.31 까지

제 56 기 2010.01.01 부터 2010.12.31 까지

(단위 : 원)

	제 58 기 1분기	제 57 기 1분기	제 57 기	제 56 기
영업활동현금흐름	384,135,813	(7,367,756,880)	(21,918,662,583)	(567,366,076)
당기순이익(손실)	2,608,813,378	2,548,557,323	5,663,001,834	5,528,746,456
당기순이익조정을 위한 가감	3,297,345,976	1,274,361,635	10,805,273,205	10,890,696,305
감가상각비	905,261,937	717,333,061	3,271,729,053	3,095,380,467
대손상각비		1,926,047		6,759,111
퇴직급여	7,341,819			54,839,168
이자비용	1,463,812,867	500,395,635	4,293,139,521	2,946,490,714
무형자산상각비	112,141,637	3,840,449	447,847,859	14,862,798
유형자산처분손실		13,148,818	13,148,818	1,886,412,378
무형자산처분손실			114,291,472	
종속기업투자손상차손				2,384,792,459
매도가능증권처분손실			1,247,600,000	
매도가능증권손상차손			2,000,000	
기타의대손상각비			183,204,249	1,982,902,264
외화환산손실	38,381,180		673,546,099	150,032,450
법인세비용	572,666,330	620,340,702	1,391,125,986	299,096,535
이자수익	(65,705,614)	(76,431,701)	(479,097,489)	(504,278,411)
유형자산처분이익	(1,459,683)		(43,177)	(490,837,567)
무형자산처분이익			(4,300,000)	
관계기업주식처분이익				(554,758,287)
배당금수익			(80,698,738)	
대손충당금환입	(62,892,502)	(187,212,177)	(268,220,448)	(380,997,774)
외화환산이익		(318,979,199)		
무형자산손상차손	327,798,005			
영업활동으로 인한 자산부채의 변동	(5,521,149,731)	(11,050,690,249)	(37,835,259,693)	(16,997,897,617)
매출채권의 감소(증가)	(10,144,622,598)	(12,384,012,462)	(22,218,963,340)	(29,095,013,910)
기타수취채권의 감소(증가)	71,896,685	(742,204,465)	(46,277,948)	(1,279,237,557)
기타유동자산의 감소(증가)	1,013,630,084	(1,913,864,039)	(828,647,178)	(2,393,145,230)
재고자산의 감소(증가)	1,277,538,953	(1,629,482,189)	(4,416,781,345)	(2,371,953,345)
장기수취채권의 감소(증가)	16,810,836	(3,925,000)	14,613,947	81,813,217
매입채무의 증가(감소)	2,592,413,086	4,959,203,237	(14,035,471,212)	20,120,266,745
기타지급채무의 증가(감소)	(614,026,383)	815,190,041	3,207,220,803	(1,773,474,983)
기타유동부채의 증가(감소)	271,256,106	(97,655,131)	532,466,275	(46,169,392)
충당부채 증가(감소)			(38,177,523)	(11,909,116)
퇴직금의 지급		(63,085,841)	(30,621,512)	(34,037,023)
기타비유동부채의 증가(감소)		10,000,000	40,000,000	(161,000,000)
퇴직보험예치금의 지급	(6,046,500)	(854,400)	(14,620,660)	(34,037,023)
법인세납부(환급)	(873,810)	(139,985,589)	(551,677,929)	11,088,780
투자활동현금흐름	(3,170,037,091)	(11,857,414,612)	(43,230,258,090)	(12,498,355,537)

이자의 수취	61,252,879	13,703,789	393,454,963	563,465,496
배당금의 수령			80,698,738	
단기예치금의 회수		160,000,000	5,418,500,000	847,000,000
단기예치금의 예치	(50,000,000)	(5,065,000,000)	(5,205,000,000)	(305,000,000)
장기예치금의 회수		9,800,000	7,500,000	122,380,673
장기예치금의 예치	(223,500,000)	(165,431,500)	(736,000,000)	(213,000,000)
단기대여금의 회수		2,203,917	204,024,852	5,770,248,399
매도가능증권의 처분			24,500,000	2,484,796,646
매도가능증권의 취득		(703,100,000)	(982,188,500)	(9,386,470,888)
관계기업투자의 처분				995,930,000
관계기업투자의 취득			(5,181,949,692)	
종속기업투자의 취득		(1,199,998,470)	(22,979,858,470)	
유형자산의 처분	1,818,181	16,818,182	17,313,182	2,860,392,307
유형자산의 취득	(1,754,324,089)	(4,919,610,530)	(14,313,454,181)	(12,175,778,382)
무형자산의 취득	(1,202,601,560)		(114,680,800)	(235,060,000)
무형자산의 처분			136,881,818	
사업결합으로 인한 현금유입				3,691,226,012
사업결합으로 인한 현금유출				(7,518,485,800)
단기대여금의 대여	(2,682,502)	(6,800,000)		
재무활동현금흐름	3,067,528,985	13,018,133,785	58,994,647,406	17,763,507,315
이자의 지급	(1,289,212,394)	(472,643,373)	(3,734,456,403)	(2,926,472,664)
유상증자				8,535,073,320
단기차입금의 차입	46,927,422,506	32,718,460,464	200,602,678,492	25,163,414,563
단기차입금의 상환	(46,632,259,767)	(21,029,435,080)	(161,936,998,678)	(25,395,000,000)
자기주식의 매각				2,827,915,960
자기주식의 취득				(51,744)
유동성장기부채의 상환	(346,933,326)	(500,000,000)	(1,000,000,000)	(4,559,096,200)
장기차입금의 차입	4,408,333,326	1,804,000,000	9,300,000,000	24,144,000,000
장기차입금의 상환				(10,026,275,920)
신주인수권부사채의 발행			16,000,000,000	
신주인수권의 행사			796,359,942	
주식매입선택권의 행사	178,640	497,751,774	29,310,940	
배당금의 지급			(1,062,246,887)	
현금및현금성자산의 순증가(감소)	281,627,707	(6,207,037,707)	(6,154,273,267)	4,697,785,702
기초현금및현금성자산	4,283,742,191	10,438,015,458	10,438,015,458	5,740,229,756
기말현금및현금성자산	4,565,369,898	4,230,977,751	4,283,742,191	10,438,015,458

## 2. 주석사항

### 재무제표에 대한 주석

제 58 기 1분기 2012.01.01 부터 2012.03.31 까지

제 57 기 1분기 2011.01.01 부터 2011.03.31 까지

## 1. 일반사항 :

당사는 1960년에 설립되어 1977년 1월 주식을 증권거래소에 상장한 회사로 자동차부속품 제조판매, 비철금속 및 비철금속 합금소재와 가공품의 제조 및 판매 등을 영위하고 있으며, 광주광역시 광산구 소촌동 825번지에 본점을 두고 광주광역시, 전라북도 익산시 및 완주군, 경기도 성남시 등에 사업장 두고 있습니다. 당사는 2010년 5월 19일 이사회결의 및 2010년 7월 1일 임시주주총회를 통해 2010년 7월 1일자로 당사의 상호를 (주)대유디엠씨에서 (주)대유에이텍으로 변경하였습니다.

## 2. 중요한 회계처리방침

본 재무제표는 기업회계기준서 제1027호(연결재무제표와 별도재무제표)에 따른 별도재무제표로서 지배기업, 관계기업의 투자자 또는 공동지배기업의 참여자가 투자자산을 피투자자의 보고된 성과와 순자산에 근거하지 않고 직접적인 지분 투자에 근거한 회계처리로 표시한 재무제표입니다.

### (1) 재무제표 작성기준

당사는 2011년 1월 1일 이후에 개시하는 연차보고기간부터 국제회계기준을 채택하여 제정한 한국채택국제회계기준을 최초 도입하였습니다. 한국채택국제회계기준은 국제회계기준위원회("IASB")가 발표한 기준서, 개정서, 해석서 중 대한민국이 채택한 내용을 의미합니다. 회사의 한국채택국제회계기준으로의 전환일은 2010년 1월 1일이며, 한국채택국제회계기준 채택일은 2011년 1월 1일입니다. 회사의 재무제표는 주식에서 별도로 기술하는 경우를 제외하고는 역사적 원가모형에 의하여 작성되었습니다.

회사의 2012년 3월 31일로 종료되는 3개월 회계기간의 재무제표는 기업회계기준서 제1034호에 따라 작성되었습니다. 이 재무제표는 작성일(2012년 3월 31일) 현재 유효하거나 조기도입한 한국채택국제회계기준서 및 해석서에 따라 작성되었습니다. 연차보고기간 종료일인 2012년 12월 31일 시점에 적용될 기준서 및 해석서는 본 재무제표를 작성하는 시점의 기준서 및 해석서와 상이할 수 있습니다.

재무제표의 작성에 적용된 주요한 회계정책은 아래에 제시되어 있습니다. 이러한 정책은 별도의 언급이 없는 경우 당분기 및 비교표시된 전기의 재무제표에 동일하게 적용되었습니다.

### (2) 중요한 회계추정과 가정

중요한 추정 및 가정은 역사적인 경험과 합리적으로 발생가능하다고 판단되는 미래의 사건에 대한 기대를 포함하는 여러 요인들에 근거하여 계속적으로 평가되고 있습니다. 이러한 정의를 근거로 산출된 회계추정치는 실제 발생결과와 일치하지 않을 수 있습니다. 현재 계상된 자산과 부채의 장부가액을 다음 회계기간에 중요하게 변동시킬 수 있는 유의적인 위험을 포함하고 있는 회계적 추정과 가정은 다음과 같습니다.

#### 가. 수익인식

당사는 상품등 재화의 판매로 인한 수익은 재화의 소유에 따른 위험과 효익의 대부분이 이전

되고, 수익금액을 신뢰성있게 측정할 수 있으며 경제적효익의 유입가능성이 매우 높을 때 인식하고 있으며, 용역수익등에 대해서는 용역제공기간에 걸쳐 인식하고 있습니다. 또한 이자, 배당금 등의 수익은 수익금액을 신뢰성있게 측정할 수 있으며 경제적효익의 유입가능성이 매우 높을 때 인식하고 있습니다.

#### 나. 판매보증충당금

회사는 관련 수익을 인식하는 때에 제품에 대한 보증을 제공하고 있습니다. 회사는 매 보고 기간 말에 미래와 현재의 보증의무를 제공하는데 필요하다고 판단되는 최선의 추정치를 기준으로 보증충당부채를 충당하고 있습니다. 복잡한 기술을 사용한 새로운 제품을 계속해서 출시하고 있으며 해당지역의 관계법령 및 관행에 따라 미래의 회계기간에 추가적인 충당금을 설정하도록 변경될 수 있습니다.

#### 다. 영업권의 손상

회사는 매년 영업권의 손상 발생여부에 대한 손상검사를 수행하고 있습니다. 현금창출단위의 회수가능가액은 사용가치의 계산에 근거하여 산출됩니다. 이러한 계산과정은 회계추정을 요구하고 있습니다.

### (3) 현금흐름표

회사의 현금흐름표는 간접법에 의해 작성하고 있습니다.

### (4) 현금 및 현금성자산

현금및현금성자산은 보유중인 현금, 은행예금, 기타 취득 당시 만기일이 3개월 이내에 도래하는 매우 유동적인 단기 투자자산을 포함하고 있습니다. 당좌차월은 재무상태표상 단기차입금 계정에 포함됩니다.

### (5) 금융상품의 분류

회사는 금융상품을 그 조건 및 취득목적에 따라 당기손익인식금융상품, 대여금 및 수취채권, 매도가능금융자산, 만기보유금융자산, 상각후원가로 측정하는 금융부채로 분류하고 있습니다. 회사의 경영진은 최초 인식시점에서 이러한 금융상품의 분류를 결정하고 있습니다.

#### 가. 당기손익인식금융자산과 당기손익인식금융부채

당기손익인식금융자산과 당기손익인식금융부채는 단기매매목적의 금융상품입니다. 주로 단기간 내에 매각할 목적으로 취득한 금융상품과 위험회피회계를 적용하지 않는 파생상품을 당기손익인식금융자산과 당기손익인식금융부채로 분류합니다.

#### 나. 대여금 및 수취채권

대여금 및 수취채권은 지급금액이 확정되었거나 확정될 수 있으며 활성화된 시장에서 거래되지 않는 비파생금융자산입니다. 보고기간종료일 기준으로 만기가 12개월을 초과하는 경우에는 비유동자산으로 분류하며 이외의 경우 유동자산으로 분류하고 있습니다.

#### 다. 매도가능금융자산

매도가능금융자산은 매도가능금융자산으로 지정하거나, 다른 범주에 포함되지 않은 비파생 금융자산입니다. 매도가능금융자산은 보고기간종료일 기준으로 12개월 이내에 만기가 도래

하거나, 경영진이 처분할 의도가 있는 경우가 아니면 비유동자산으로 분류됩니다.

#### 라. 만기보유금융자산

만기보유금융자산은 만기가 고정되었고 지급금액이 확정되었거나 확정될 수 있는 비파생금융자산으로서 만기까지 보유할 적극적인 의도와 능력이 있는 경우에 분류되는 비파생금융자산입니다. 보고기간종료일 기준으로 만기가 12개월을 초과하는 경우에는 비유동자산으로 분류하며 이외의 경우 유동자산으로 분류하고 있습니다.

#### 마. 상각후원가로 측정하는 금융부채

회사는 당기손익인식금융부채로 분류되지 않는 모든 비파생금융부채를 상각후원가로 측정하는 금융부채로 분류하고 있습니다.

### (6) 금융상품의 인식과 측정

금융자산의 정형화된 매매거래는 거래일(회사에서 자산을 매매하기로 약정한 날)에 인식하고 있습니다. 당기손익인식금융자산을 제외한 모든 금융자산은 최초 인식시점의 공정가치에 거래원가를 가산하여 인식하고 있습니다. 당기손익인식금융자산의 경우에는 최초에 공정가치로 인식하고 거래원가는 손익계산서에 비용처리하고 있습니다. 회사는 금융자산으로부터 받을 현금흐름에 대한 권리가 소멸하거나 이전되고, 소유에 따른 위험과 보상의 대부분이 이전된 경우에 당해 금융자산을 제거하고 있습니다. 매도가능금융자산과 당기손익인식금융자산은 후속적으로 공정가치로 측정하고 있습니다. 대여금 및 수취채권과 만기보유증권은 유효이자율법을 사용하여 상각후원가로 측정하고 있습니다.

당기손익인식금융자산의 공정가치 변동에 따른 손익은 발생기간에 기타영업손익으로 인식되며, 당기손익인식금융자산의 배당금수익은 회사의 배당금을 받을 권리가 확정되는 시점에 기타영업수익으로 인식하고 있습니다. 활성시장에서 공시되는 시장가격이 없고 공정가치를 신뢰성 있게 측정할 수 없는 지분상품과 가격이 공시되지 않는 이러한 지분상품과 연계되어 있으며 그 지분상품의 인도로 결제되어야 하는 파생상품은 원가로 측정하고 있으며, 그 외의 매도가능금융자산은 공정가액으로 평가하고 있습니다.

매도가능금융자산평가손익은 기타포괄손익누계액으로 인식하고 그 매도가능금융자산을 처분하거나 손상차손을 인식하는 때, 자본에 인식된 누적 공정가치 조정분은 기타영업손익으로 손익계산서에 반영됩니다. 유효이자율법을 사용하여 계산한 매도가능금융자산의 이자는 금융수익의 일부로 손익계산서에 인식됩니다. 매도가능주식의 배당금은 회사의 배당금 수취 권리가 확정되는 시점에 금융수익의 일부로 포괄손익계산서에 인식됩니다.

### (7) 금융상품의 상계

금융자산과 금융부채는 인식한 자산과 부채에 대해 법적으로 집행가능한 상계 권리를 현재 보유하고 있고 순액으로 결제하거나 자산을 실현하는 동시에 부채를 결제할 의도를 가지고 있는 경우 상계되고, 재무상태표에 순액으로 표시됩니다.

### (8) 금융자산의 손상

#### 가. 상각 후 원가로 측정하는 자산

회사는 금융자산의 손상 발생에 대한 객관적인 증거가 있는지를 매 보고기간말에 평가합니

다. 손상사건이 발생하였다는 객관적인 증거가 있으며 손상사건이 금융자산의 추정미래현금흐름에 영향을 미친 경우에만 손상된 것으로 보아 손상차손을 인식합니다. 손상차손은 당해 자산의 장부금액과 최초의 유효이자율로 할인한 추정미래현금흐름의 현재가치의 차이로 측정합니다(아직 발생하지 아니한 미래의 대손은 제외함). 손상차손은 당해 자산의 장부금액에서 차감하고 당기손익으로 인식합니다. 회사는 실무편의상 관측가능한 시장가격을 사용한 금융상품의 공정가치에 근거하여 손상차손을 측정하고 있습니다. 보고기간종료일 후 발생사건 중 손상차손의 금액이 감소하고 그 감소가 손상을 인식한 후에 발생한 사건과 객관적으로 관련된 경우(예: 채무자의 신용등급 향상)에는 이미 인식한 손상차손을 직접 환입하여 당기손익으로 인식하고 있습니다.

#### 나. 매도가능금융자산

회사는 금융자산 또는 금융자산의 집합의 손상 발생에 대한 객관적인 증거가 있는지를 매 보고기간말에 평가합니다. 매도가능금융자산으로 분류한 지분상품의 경우, 그 공정가치가 원가 이하로 유의적 또는 지속적으로 하락하는 경우는 손상이 발생하였다는 객관적인 증거가 됩니다. 매도가능금융자산에 대해 손상발생의 객관적인 증거가 있는 경우, 취득원가와 현재 공정가치의 차이를 기타포괄손익으로 인식한 누적손실 중 이전 기간에 이미 당기손익으로 인식한 손상차손을 제외한 부분을 자본에서 재분류 조정하여 당기손익으로 인식합니다. 매도가능지분상품에 대하여 당기손익으로 인식한 손상차손은 당기손익으로 환입하지 않습니다. 한편, 보고기간종료일 후에 매도가능채무상품의 공정가치가 증가하고 그 증가가 손상차손을 인식한 후에 발생한 사건과 객관적으로 관련된 경우에는 환입하여 당기손익으로 인식합니다.

### (9) 매출채권

매출채권은 정상적인 영업과정에서 판매된 상품 및 제공된 용역과 관련하여 고객으로부터 수취할 금액입니다. 매출채권의 회수가 1년 이내인 경우 유동자산으로 분류하고, 그렇지 않은 경우 비유동자산으로 분류합니다. 비유동자산으로 분류된 장기성매출채권은 유효이자율을 사용하여 현재가치로 평가하고 있습니다. 매출채권은 공정가치로 인식하며 대손충당금을 차감한 금액으로 측정하고 있습니다. 한편, 회사는 매출채권에 대한 통제 또는 계속적인 관여를 할 수 없게 되는 시점에서 매출채권을 매각한 것으로 회계처리하고 있습니다.

### (10) 재고자산

재고자산은 원가와 순실현가능가치 중 작은 금액으로 표시하고 있습니다. 원가는 총평균법에 따라 결정하고 있습니다. 제품과 재공품의 원가는 디자인 비용, 원재료비, 직접노무비 및 기타 직접원가와 정상조업도에 근거한 관련 제조간접비로 이루어지며, 유희생산설비원가나 폐기비용은 제외하고 있습니다. 순실현가능가치는 정상적인영업과정에서의 추정 판매가격에서 적용 가능한 변동판매비용을 차감한 금액입니다. 회사는 주기적으로 재고자산평가충당금의 중요한 변동을 발생시킬 가능성이 있는 미래의 제품수요 등을 검토하여 과잉, 진부화 및 시장가치의 하락 등이 발생한 경우 재고자산평가충당금을 계상하고 있습니다. 회사는 재고자산평가손실을 매출원가로 처리하고 있습니다.

### (11) 종속기업, 조인트벤처 및 관계기업 투자

종속기업, 조인트벤처 및 관계기업 투자는 직접적인 지분투자에 근거하여 원가법으로 계상하였으며, 종속기업, 조인트벤처 및 관계기업으로부터 수취하는 배당금은 배당에 대한 권리



가 확정되는 시점에 당기손익으로 인식하고 있습니다.

(12) 유형자산

유형자산의 취득원가는 당해 자산의 제작원가 또는 매입원가에 취득부대비용을 가산한 가액으로 계상하며, 교환, 현물출자, 증여 기타 무상으로 취득한 자산의 가액은 공정가액을 취득원가로 하고 있습니다. 유형자산의 내용연수를 연장시키거나 가치를 실질적으로 증가시키는 지출은 자본적 지출로 처리하여 당해 자산의 원가에 가산하고 원상을 회복시키거나 능률유지를 위한 지출은 수익적 지출로 보아 당기 비용으로 처리됩니다.

회사의 유형자산은 취득원가에서 회사가 추정한 추정내용연수에 따라 정액법에 의하여 상각됩니다. 토지는 상각되지 않으며, 자본화차입금이자를 포함한 장기건설자산의 취득에 사용된 원가는 관련자산의 추정내용연수동안 상각됩니다. 금융리스조건으로 취득한 자산의 취득원가는 해당 자산의 공정가치와 최소리스료의 현재가치 중 작은 금액으로 계상되며, 금융리스자산 및 리스개량자산은 리스기간과 해당 자산의 추정내용연수 중 짧은 기간에 정액법을 사용하여 상각됩니다.

유형자산의 감가상각은 아래의 내용연수에 따라 정액법에 의하여 상각하고 있습니다.

과 목	추정내용연수
건 물	40~50년
구 축 물	40년
기 계 장 치	10년
공기구 비품 외	5~10년

매 보고기간말에 자산의 잔존가치와 경제적 내용연수를 검토하고 필요한 경우 조정을 하고 있습니다. 자산의 장부금액이 추정 회수가능액을 초과하는 경우 자산의 장부금액을 회수가능액으로 즉시 감소시키고 있습니다. 자산의 처분손익은 처분대가와 자산의 장부금액의 차이로 결정되며, 손익계산서의 기타영업수익·비용으로 표시하고 있습니다.

(13) 투자부동산

임대수익이나 투자차익을 목적으로 보유하고 있는 부동산은 투자부동산으로 분류하고 있습니다. 또한 미래에 투자부동산으로 사용하기 위하여 건설 또는 개발중인 부동산도 투자부동산으로 분류됩니다. 투자부동산은 취득시 발생한 거래원가를 포함하여 최초 인식시점에 원가로 측정하며, 최초 인식 후에 원가에서 감가상각누계액과 손상차손누계액을 차감한 금액을 장부금액으로 표시하고 있습니다.

후속원가는 자산으로부터 발생하는 미래 경제적 효익이 유입될 가능성이 높으며, 그 원가를 신뢰성 있게 측정할 수 있는 경우에 한하여 자산의 장부금액에 포함하거나 적절한 경우 별도의 자산으로 인식하고 있으며, 후속지출에 의해 대체된 부분의 장부금액은 제거하고 있습니다. 한편, 일상적인 수선·유지와 관련하여 발생하는 원가는 발생시점에 당기손익으로 인식하고 있습니다.

투자부동산 중 토지에 대해서는 감가상각을 하지 않으며, 토지를 제외한 투자부동산은 경제적 내용연수에 따라 50년을 적용하여 정액법으로 상각하고 있습니다.

투자부동산의 감가상각방법, 잔존가치 및 내용연수는 매 회계연도 말에 재검토하고 이를 변경하는 것이 적절하다고 판단되는 경우 회계추정의 변경으로 회계처리하고 있습니다.

투자부동산의 처분 손익은 처분대가와 자산의 장부금액의 차이로 결정되며, 포괄손익계산서의 '기타영업수익(비용)' 으로 표시하고 있습니다.

주석 8에서 공시된 투자부동산의 공정가치는 보고기간 말 현재의 시장상황을 반영하고 있으며, 필요한 경우 평가대상 자산의 특성, 상태, 위치를 반영하여 조정됩니다. 공인된 전문자격을 갖추고 있으며 평가 대상 투자부동산의 소재 지역에서 최근에 유사한 부동산을 평가한 경험이 있는 독립된 평가인이 공정가치평가를 수행하며, 이러한 평가금액에 근거하여 재무보고 목적의 공정가치가 결정됩니다.

#### (14) 무형자산

##### 가. 영업권

영업권은 취득시점에 취득하는 종속회사, 관계회사 및 조인트벤처의 순식별가능자산에 대한 회사의 지분에 해당하는 공정가치를 초과하여 지급한 대가에 해당하며 무형자산으로 계상하고 있습니다. 영업권은 상각하지 않으나 매년 손상검사를 하고 원가에서 손상차손누계액을 차감한 가액으로 표시하고 있습니다. 종속회사, 관계회사 및 조인트벤처의 지분 취득과 관련한 영업권은 종속회사, 관계회사 및 조인트벤처 투자에 포함되어 있습니다.

##### 나. 비한정내용연수를 갖는 무형자산

회원권이나 전신전화가입권 등 자산을 이용할 수 있을 것으로 기대되는 기간에 대하여 예측 가능한 제한이 없으므로 내용연수가 비한정인 것으로 평가하여 상각하고 있지 않습니다

##### 다. 기타의 무형자산

무형자산은 당해 자산의 제작원가 또는 매입가액에 취득부대비용을 가산한 가액으로 계상하며, 당해 자산의 사용 가능한 시점부터 잔존가액을 영으로 하여 객관적이고 합리적인 내용연수에 따라 정액법에 의해 계상된 상각액을 직접 차감한 잔액으로 평가하고 있습니다. 자산의 진부화 및 시장가치의 급격한 하락 등으로 인하여 무형자산의 회수가능가액이 장부가액에 중요하게 미달하게 되는 경우에는 장부가액을 회수가능가액으로 조정하고 그 차액을 손상차손으로 처리하고 있습니다.

#### (15) 비금융자산의 손상

영업권과 같은 비한정내용연수를 가진 자산은 상각하지 않고 매년 손상검사를 실시하고 있습니다. 상각하는 자산의 경우는 장부금액이 회수가능하지 않을 수도 있음을 나타내는 환경의 변화나 사건이 있을 때마다 손상검사를 수행하고 있습니다. 손상차손은 회수가능액을 초과하는 장부금액만큼 인식하고 있습니다. 회수가능액은 순공정가치와 사용가치 중 큰 금액으로 결정하고 있습니다. 손상을 측정하기 위한 목적으로 자산은 별도로 식별 가능한 현금흐름을 창출하는 가장 하위 수준의 집단(현금창출단위)으로 그룹화하고 있습니다. 손상차손을 인식한 경우, 영업권 이외의 비금융자산은 매 보고기간 말에 손상차손의 환입가능성을 검토

하고 있습니다.

#### (16) 차입금

차입금은 최초에 거래비용을 차감한 순공정가액으로 인식하며, 후속적으로 상각후원가로 표시하고 있습니다. 거래비용 차감 후 수취한 금액과 상환금액의 차이는 유효이자율법으로 상각하여 차입기간 동안 손익계산서에 인식하고 있습니다. 또한, 보고기간종료일 이후 12개월 이상 결제를 이연할 수 있는 무조건적인 권리가 있는 경우 비유동부채로 분류하며, 그렇지 않는 경우 유동부채로 분류하고 있습니다.

#### (17) 전환사채 및 신주인수권부사채

당사는 전환사채 또는 신주인수권부사채에 대하여 부채부분과 자본부분을 분리하여 회계처리하고 있습니다. 부채부분은 전환권 또는 신주인수권이 없는 일반사채의 공정가치로 인식하고 있으며, 일반사채의 공정가치는 만기일까지 기대되는 미래현금흐름의 현재가치로 측정하고 있습니다. 사채의 발행가액에서 부채부분을 차감한 금액인 자본부분을 전환권대가 또는 신주인수권대가로 자본잉여금에 계상하고 있습니다. 부채부분은 유효이자율법을 이용하여 상각하고 있으며, 자본부분은 최초 측정후 재측정하지 않습니다.

#### (18) 퇴직급여채무

회사는 전기말까지 확정기여형제도와 확정급여형제도를 모두 운영하고 있었으나, 당분기 중 모든 사업부에 대해 확정기여형퇴직금제도를 도입하였습니다.

확정기여형퇴직금제도는 회사가 고정된 금액의 기여금을 별도 기금에 지급하는 퇴직금제도입니다. 해당 기금이 현재나 과거 기간의 종업원 용역과 관련하여 지급하여야 할 급여 전액을 지급하기에 충분한 자산을 보유하지 못하는 경우에도 회사는 추가적인 기여금을 납부할 법적 의무나 의제의무를 부담하지 않습니다. 확정기여제도와 관련하여 회사는 상장되거나 비상장으로 관리되고 있는 연금보험제도에 의무적으로나 계약에 의해 또는 자발적으로 기여금을 지급하고 있습니다.

기여금이 지급된 이후에 회사는 더 이상의 미래 의무를 부담하지 않습니다. 기여금은 그 지급 기일에 종업원급여비용으로 인식됩니다. 선급 기여금은 초과 기여금으로 인해 미래 지급액이 감소하거나 현금이 환급되는 만큼을 자산으로 인식하고 있습니다.

#### (19) 충당부채 및 우발부채

과거사건의 결과로 존재하는 현재의 법적의무 또는 의제의무 이행을 위하여 경제적효익을 갖는 자원이 유출될 가능성이 높으며 그 의무의 이행에 소요되는 금액의 신뢰성 있는 추정이 가능한 경우 충당부채를 인식하고 있습니다. 충당부채로 인식하는 금액은 관련된 사건과 상황에 대한 불가피한 위험과 불확실성을 고려하여 현재 의무를 보고기간말에 이행하기 위하여 소요되는 지출에 대한 최선의 추정치입니다. 화폐의 시간가치 효과가 중요한 경우 충당부채는 의무를 이행하기 위하여 예상되는 지출액의 현재가치로 평가하고 있습니다. 또한 과거 사건은 발생하였으나 불확실한 미래사건의 발생여부에 의해서 존재여부가 확인되는 잠재적인 의무가 있는 경우 또는 과거사건이나 거래의 결과 현재 의무가 존재하나 자원이 유출될 가능성이 매우 높지 않거나 당해 의무를 이행하여야 할 금액을 신뢰성 있게 추정할 수 없는 경우 우발부채로 주석기재하고 있습니다.

## (20) 외화환산

회사의 기능통화와 표시통화는 대한민국의 원화입니다. 외화거래는 거래일의 환율을 적용한 기능통화로 환산하고 있습니다. 외화거래의 결제나 화폐성 외화자산·부채의 기말 환산에서 발생하는 외화자산·부채 관련 손익은 당기손익으로 인식하고 있습니다.

차입금 및 예치금과 관련한 외화자산·부채 관련 손익은 손익계산서상 '금융수익(비용)'으로 표시되며, 이 외의 외화자산·부채 관련 손익은 모두 손익계산서상 '기타영업수익(비용)'으로 표시됩니다.

매도가능금융상품으로 분류하는 외화표시 화폐성 유가증권의 공정가치 변동은 상각원가의 변동으로 인한 부분과 기타 유가증권의 장부금액 변동으로 구분하며, 상각원가의 변동부분은 당기손익으로, 기타 장부금액의 변동은 자본항목으로 인식하고 있습니다.

비화폐성 금융자산·부채의 외화환산차이는 공정가치 변동손익의 일부로 보고하고 있습니다. 당기손익인식지분상품의 외환차이는 공정가치 변동손익의 일부로 보아 당기손익으로, 매도가능지분상품의 외환차이는 공정가치 변동에 대한 자본항목에 포함하여 인식하고 있습니다.

## (21) 수익인식

수익은 회사의 통상적인 활동에서 발생하는 재화의 판매 및 용역의 제공에 대하여 받았거나 받을 대가의 공정가액으로 구성되어 있습니다. 수익은 부가가치세, 반품, 리베이트 및 할인액을 차감한 순액으로 표시하며, 내부거래를 제거한 후의 금액으로 표시하고 있습니다. 회사는 수익금액을 신뢰성 있게 측정할 수 있고, 미래의 경제적 효익이 회사에 유입될 가능성이 높으며, 다음에서 설명하고 있는 회사의 활동별 특정요건을 충족하는 경우에 수익으로 인식하고 있습니다. 수익금액은 판매와 관련한 우발상황이 해소되어야만 신뢰성 있게 측정이 가능합니다. 회사의 추정은 고객의 유형, 거래의 유형 및 개별 거래조건 등의 과거 자료를 바탕으로 하고 있습니다

### 가. 재화의 판매

회사는 제품 및 상품에 대하여 재화의 소유에 따른 중요한 위험과 보상이 이전된 시점에 수익으로 인식하고 있습니다. 수익은 과거에 축적된 경험에 근거하여 판매시점에 과거의 경험에 근거하여 추정한 수량 및 가격할인과 반품금액을 차감한 순액으로 인식하고 있습니다.

### 나. 용역의 제공

용역제공거래에 대하여는 진행기준에 의하여 수익을 인식하고 있으며, 진행률은 총예정원가에 대한 실제누적발생원가의 비율에 따라 산정하고 있습니다.

### 다. 이자수익

이자수익은 시간의 경과에 따라 유효이자율법에 의하여 인식하고 있습니다. 채권 손상이 발생하는 경우 회사는 채권금액의 장부금액을 회수가가능액(미래 예상현금흐름을금융자산의 최초 유효이자율로 할인한 금액)까지 감액하며, 시간의 경과에 따라 증가하는 부분은 이자수익으로 인식하고 있습니다. 손상채권에 대한 이자수익은 최초 유효이자율에 의하여 인식하고 있습니다.

라. 로열티수익

로열티 수익은 계약의 실질에 따라 발생기준에 의하여 인식하고 있습니다.

마. 배당금수익

배당금수익은 배당금을 받을 권리가 확정되는 시점에 인식하고 있습니다.

(22) 영업손익

한국채택국제회계기준에서 포괄손익계산서상 기타영업수익·비용에 해당하는 항목은 과거 한국기업회계기준의 손익계산서상 영업외손익에 포함되었으나, 한국채택국제회계기준에서는 영업손익에 포함됩니다. 이에 따라 한국채택국제회계기준에서는 영업손익이 매출액, 매출원가, 판매비와관리비, 기타영업수익·비용을 포함하여 산출되며, 과거회계처리기준상의 영업손익과의 차이내역은 다음과 같습니다(단위:천원)

구 분	당 분 기	전 분 기
영업이익	4,130,800	3,111,060
차감 : 기타영업수익	(260,603)	(334,377)
가산 : 기타영업비용	692,417	69,339
과거회계처리기준상 영업이익	4,562,614	2,846,022

(23) 법인세비용

중간기간의 법인세비용은 기대총연간이익에 적용될 수 있는 법인세율을 적용하여 계산되고 있습니다. 회사는 자산과 부채의 장부금액과 세무기준액의 차이로 인해 발생하는 일시적차이에 대해 자산부채법을 적용하여 이연법인세를 인식하고 있습니다. 다만, 사업결합이외의 거래에서 자산, 부채를 최초로 인식할 때 발생하는 이연법인세자산과 부채는 그 거래가 회계이익이나 과세소득에 영향을 미치지 않는다면 인식하지 아니하고 있습니다. 이연법인세는 관련 이연법인세자산이 실현되고 이연법인세부채가 결제될 때 적용될 것으로 예상되는 보고기간말에 제정되었거나 실질적으로 제정될 세율과 세법을 적용하여 인식하고 있습니다. 이연법인세자산은 차감할 일시적차이가 사용될 수 있는 미래 과세소득의 발생가능성이 높은 경우에 인식하고 있습니다. 이연법인세자산과 부채는 당기법인세자산과 당기법인세부채를 상계할 수 있는 법적으로 집행가능한 권리를 가지고 있고, 이연법인세자산과 부채가 동일한 과세당국에 의해서 부과되는 법인세와 관련이 있거나 과세대상기업은 다르지만, 당기법인세부채와 자산을 순액으로 결제할 의도가 있거나, 유의적인 금액의 이연법인세 부채가 결제되거나 이연법인세 자산이 회수될 미래의 각 회계기간마다 자산을 실현하는 동시에 부채를 결제할 의도가 있는 경우에 상계합니다.

(24) 주당순손익

기본주당이익은 주주에게 귀속되는 손익계산서상 당기순이익을 보고기간 동안의 회사의 가중평균 유통보통주식수로 나누어 산정한 것입니다. 희석주당이익은 주주에게 귀속되는 손익계산서상 당기순이익을 보고기간 동안의 회사의 가중평균 유통보통주식수와 가중평균 잠재적 희석증권주식수로 나누어 산정한 것입니다. 잠재적 희석증권은 희석효과가 발생하는

경우에만 회석주당이익의 계산에 반영됩니다.

#### (25) 주식기준보상

당사는 주식결제형 주식기준보상거래에 대하여 제공받는 재화나 용역의 공정가치나 부여한 지분상품의 공정가치에 기초한 금액을 가득기간동안 정액법으로 안분하여 보상원가와 기타 자본계정으로 처리하고 있습니다. 현금결제형 주식기준보상거래에 대해서는 제공받는 재화나 용역과 그 대가로 부담하는 부채를 부채의 공정가치로 측정하며 매결산기마다 부채의 공정가치를 재측정하여 보상원가에 반영하고 있습니다.

또한, 거래 상대방이 현금결제 방식이나 주식결제 방식을 선택할 수 있는 선택형 주식기준보상거래에 대해서는 거래의 실질에 따라 회계처리하고 있습니다.

#### (26) 부문별 공시

영업부문은 회사의 경영진에게 보고되는 보고자료와 동일한 방식으로 보고되고 있습니다. 회사의 경영진은 영업부문에 배부될 자원과 영업부문의 성과를 평가하는데 책임이 있습니다.

#### (27) 정부보조금

정부보조금은 보조금의 수취와 정부보조금에 부가된 조건의 준수에 대한 합리적인 확신이 있을 때 공정가치로 인식됩니다.

수익과 관련된 정부보조금은 이연하여 정부보조금의 교부 목적과 관련된 원가와 대응될 수 있는 기간에 손익계산서에 인식하고 있습니다.

자산의 취득과 관련된 정부보조금은 자산의 장부금액을 결정할 때 차감하여 표시하고 있으며, 관련 자산의 내용연수에 걸쳐 감가상각비를 감소시키는 방식으로 회계처리하고 있습니다.

3. 사용제한예치금 :

보고기간종료일 현재 사용이 제한된 예치금의 내역은 다음과 같습니다(단위:천원).

과 목	예금종류	금융기관명	당분기말	전기말	사용제한내용
단기예치금	정기적금	광주은행	20,000	-	차입금관련
장기예치금	정기적금	광주은행	210,000	180,000	차입금관련
	정기적금	신한은행	510,000	420,000	차입금관련
	별단예금	외환은행외	20,000	20,000	당좌개설보증금
합 계		760,000	620,000	-	

4. 매출채권과 수취채권 :

4-1. 보고기간종료일 현재 현재 매출채권과 수취채권의 상세내역은 다음과 같습니다(단위:천원).

과 목	상세과목	당분기말	전기말
매출채권	매출채권	76,747,568	66,602,945
	대손충당금	(843,126)	(843,126)
매출채권 소계		75,904,442	65,759,819
기타수취채권	단기대여금	1,786,567	1,783,884
	대손충당금	(1,782,184)	(1,782,184)
	미수금	1,917,993	1,989,890
	대손충당금	(1,416,670)	(1,479,562)
기타수취채권 소계		505,706	512,028
장기수취채권	보증금	112,408	129,219
장기수취채권 소계		112,408	129,219
합 계		76,522,556	66,401,066

4-2. 보고기간종료일 현재 매출채권의 만기내역은 다음과 같습니다(단위:천원).

만기구분	당분기말	전기말
3개월이내	75,352,605	65,207,982
3개월초과 1년이내	24,924	24,924
만기초과	1,370,039	1,370,039
합 계	76,747,568	66,602,945

4-3. 당분기의 매출채권과 수취채권에 대한 대손충당금의 변동내역은 다음과 같습니다(단위:천원).

구 분	전기말	대손상각비	제각	환입	기타증감	합 계

매출채권	(843,126)	-	-	-	-	(843,126)
단기대여금	(1,782,184)	-	-	-	-	(1,782,184)
미수금	(1,479,562)	-	-	62,893	-	(1,416,670)
합 계	(4,104,872)	-	-	62,893	-	(4,041,980)

4-4. 당분기말 현재 금융기관 등에 양도하였으나, 제각요건을 충족하지 아니한 금액은 배서 어음 1,838백만원입니다.

5. 재고자산 :

보고기간종료일 현재 재고자산의 내용은 다음과 같습니다(단위 : 천원).

과 목	당 분 기 말			전 기 말		
	평가전금액	평가총당금	평가후가액	평가전금액	평가총당금	평가후가액
상 품	-	-	-	270,557	-	270,557
제 품	1,063,542	-	1,063,542	991,215	-	991,215
원재료	1,711,752	-	1,711,752	2,208,479	-	2,208,479
재공품	684,545	-	684,545	616,840	-	616,840
저장품	150,330	-	150,330	81,570	-	81,570
부재료	4,626	-	4,626	11,182	-	11,182
미착품	226,009	-	226,009	938,499	-	938,499
합 계	3,840,805	-	3,840,805	5,118,344	-	5,118,344

6. 매도가능증권 :

6-1. 보고기간종료일 현재 매도가능증권의 내용은 다음과 같습니다(단위:천원).

구 분	당 분기말		전 기 말	
	취득원가	장부가액	취득원가	장부가액
지분증권	12,607,574	17,000,626	12,607,574	18,391,903
채무증권	3,000	3,000	3,000	3,000
합 계	12,610,574	17,003,626	12,610,574	18,394,903

6-2. 매도가능증권 중 지분증권의 내용은 다음과 같습니다(단위 : 천원).

회 사 명	당 분기말			전 기 말	
	주식수(주)	취득원가	장부가액	취득원가	장부가액
I. 상장주식					
쌍용자동차(주)	30,606	397,878	214,548	397,878	155,785
(주)대유신소재(*)	4,603,302	8,794,210	13,372,592	8,794,210	14,822,632
상장주식 소계		9,192,088	13,587,140	9,192,088	14,978,417



II. 비상장주식					
경기개발공사	183	915	915	915	915
신자본증권(신한증권)	-	100,000	100,000	100,000	100,000
스마트저축은행	-	-	-	-	-
동강홀딩스(*)	58,206	3,312,571	3,312,571	3,312,571	3,312,571
비상장주식 소계		3,413,486	3,413,486	3,413,486	3,413,486
III. 출자금					
서울염색공업	-	1,000	-	1,000	-
한국자동차협동조합	-	1,000	-	1,000	-
출자금 소계		2,000	-	2,000	-
지분증권 합계		12,607,574	17,000,626	12,607,574	18,391,903

(\*) 상기 주식중 3,000,000주는 회사의 차입금을 위해 금융기관에 담보로 제공되어 있습니다.

6-3. 매도가능증권 중 채무증권의 내용은 다음과 같습니다(단위 : 천원).

구 분	당 분기 말		전 기 말	
	취득원가	장부가액	취득원가	장부가액
경기도발행 국채	40	40	40	40
국민주택1종채권	2,960	2,960	2,960	2,960
합 계	3,000	3,000	3,000	3,000

7. 관계기업 및 종속기업투자 :

7-1. 보고기간종료일 현재 관계기업 및 종속기업투자의 현황은 다음과 같습니다(단위 : 천원).

회사명	구분	당 분 기 말				전 기 말	
		주식수	지분율	취득원가	장부가액	취득원가	장부가액
(주)대유중공업	종속기업	347,814	69.35%	1,997,353	1,997,353	1,997,353	1,997,353
(주)대유네트웍스	종속기업	600,000	100.00%	7,417,784	5,032,991	7,417,784	5,032,991
(주)대유에스이	종속기업	13,477,830	69.53%	7,996,756	7,996,756	7,996,756	7,996,756
(주)스마트드림	종속기업	60,000	60.00%	300,000	300,000	300,000	300,000
(주)스마트홀딩스	종속기업	2,177,986	86.95%	21,779,860	21,779,860	21,779,860	21,779,860
(주)스마트저축은행	관계기업	1,158,178	28.83%	7,934,350	7,934,350	7,934,350	7,934,350
합 계	-	-	-	47,426,103	45,041,309	47,426,103	45,041,309

7-2. 관계기업 및 종속기업에 대해 지분법적용시 회사의 당분기 재무제표의 주요항목의 변동내역은 다음과 같습니다(단위 : 천원).

계정과목	현 행(지분법적용전)	변 동	지분법적용후
자 산	255,167,416	2,170,266	257,337,682

부 채	190,155,664	-	190,155,664
자 본	65,011,752	2,170,266	67,182,019
분기순이익	2,608,813	191,548	2,800,361
총포괄이익	1,523,618	191,548	1,715,166

회사는 "자본시장과 금융투자업에 관한 법률 시행령" 부칙<20497호> 제 23조에 따라 2012년 1월 1일 이후 최초로 개시되는 사업연도까지는 한국채택국제회계기준에 따른 연결 종속회사를 보유하고 있더라도 중간재무보고시 별도재무제표만을 작성하여 공시할 수 있는 바, 당 분기에 한국채택국제회계기준 제1027호에 따른 별도재무제표만을 공시하고 있습니다.

#### 8. 유형자산과 투자부동산 :

8-1. 유형자산의 변동내역은 다음과 같습니다(단위:천원).

##### <당분기>

구 분	당기초	취득	처분	대체증감	감가상각	당분기말
토지(*)	12,463,658	(65,793)	-	-	-	12,397,865
건물(*)	20,290,519	(204,366)	-	-	(145,136)	19,941,017
건축물(*)	1,777,159	3,419	-	-	(13,280)	1,767,298
시설장치(*)	882,615	122,052	-	38,000	(54,886)	987,782
기계장치(*)	11,982,738	(50,026)	-	414,200	(549,660)	11,797,252
차량운반구	153,737	-	(358)	-	(17,736)	135,643
기타유형자산	777,417	81,174	-	-	(77,140)	781,450
건설중인자산	1,989,564	1,867,864	-	(452,200)	-	3,405,227
합 계	50,317,407	1,754,324	(358)	-	(857,838)	51,213,535

(\*) 상기 유형자산은 회사의 차입금과 관련하여 금융기관에 담보제공되어 있습니다(주석 20참조)

(\*) 유형자산의 취득과 관련하여 익산시청으로부터 합금 및 주조공장 신축에 대한 보조금을 수령하였으며 자산 차감항목으로 처리하였습니다.

##### <전분기>

구 분	전기초	취득	처분	대체증감	감가상각	전분기말
토지	12,359,081	15,732	-	100,000	-	12,474,813
건물	13,862,466	1,161,543	-	1,309,111	(119,308)	16,213,813
건축물	1,294,379	-	-	-	(9,942)	1,284,437
시설장치	308,321	132,000	-	108,000	(26,735)	521,587
기계장치	8,609,927	1,364,000	(29,967)	535,000	(428,769)	10,050,191
차량운반구	39,883	-	-	-	(7,350)	32,533
기타유형자산	590,235	314,336	-	-	(77,806)	826,765

건설중인자산	2,052,111	1,932,000	-	(2,052,111)	-	1,932,000
합 계	39,116,404	4,919,611	(29,967)	-	(669,909)	43,336,139

8-2. 투자부동산의 변동내역은 다음과 같습니다(단위:천원).

<당분기>

구 분	당기초	취득	처분	대체증감	감가상각	당분기말
투자토지	26,400,000	-	-	-	-	26,400,000
투자건물	8,489,154	-	-	-	(47,424)	8,441,730
합 계	34,889,154	-	-	-	(47,424)	34,841,730

상기 투자부동산은 회사의 차입금과 관련하여 금융기관에 담보제공되어 있습니다(주석 20참조)

<전분기>

구 분	전기초	취득	처분	대체증감	감가상각	전분기말
투자토지	26,400,000	-	-	-	-	26,400,000
투자건물	8,678,851	-	-	-	(47,424)	8,631,427
소 계	35,078,851	-	-	-	(47,424)	35,031,427

8-3. 보고기간종료일 현재 보유 건물(투자부동산포함) 및 기계장치 등에 51,398백만원의 부보금액으로 보험에 가입하고 있습니다.

8-4. 보고기간종료일 현재 투자부동산의 공정가치와 관련된 내역은 다음과 같습니다(단위:천원).

구 분	장부가액	공시지가	감정평가금액
투자토지	26,400,000	10,802,000	26,328,000
투자건물	8,441,730	-	9,950,262
합 계	34,841,730	10,802,000	36,278,262

9. 무형자산 :

9-1. 무형자산의 기중 변동내용은 다음과 같습니다(단위:천원).

<당분기>

과 목	당기초	취 득	처 분	상 각	기 타(*)	당분기말
영업권	10,863,744	-	-	-	(327,798)	10,535,946
개발비	1,453,125	-	-	(108,058)	-	1,345,068
상표권	-	2,602	-	(87)	-	2,515
실용신안권	688	-	-	(35)	-	653

소프트웨어	39,275	-	-	(3,962)	-	35,313
회원권	1,445,291	1,800,000	-	-	-	3,245,291
전신전화가입권	1,000	-	-	-	-	1,000
합 계	13,803,124	1,802,602	-	(112,142)	(327,798)	15,165,786

(\*) 당분기중 손상차손으로 327,798천원을 인식하였습니다.

<전분기>

과 목	전기초	취 득	처 분	상 각	기 타	전분기말
영업권	10,863,744	-	-	-	-	10,863,744
소프트웨어	52,446	-	-	(3,840)	-	48,606
회원권	1,580,618	-	-	-	-	1,580,618
전신전화가입권	1,000	-	-	-	-	1,000
합 계	12,497,808	-	-	(3,840)	-	12,493,968

당사는 2010년도중 당사의 특수관계회사인 구, 대유에이텍의 자동차부품 제조부문, 임대사업부문, 기타 관련 부대사업부문의 인적 및 물적설비와 관련되는 일체의 권리의무를 양수하였는 바(주석 23참조), 동 영업양수 과정에서 영업권 5,618,976천원이 발생하였습니다. 또한, 당사는 2010년도중 당사의 특수관계회사였던 (주)디더블유에프씨로부터 동사의 광주공장 영업에 대한 일체의 권리의무를 양수하였는 바 (주석23참조), 동 영업양수 과정에서 영업권 5,244,768천원이 발생하였습니다.

9-2. 영업권의 손상차손내역은 다음과 같습니다.

(단위 : 천원)

구 분	당분기	전기
	자동차사업부	자동차사업부
영업권 취득가액	10,863,744	10,863,744
손상차손누계	-	-
기초장부가액	10,863,744	10,863,744
당기손상차손인식	(327,798)	-
기말장부가액	10,535,946	10,863,744

현금창출단위(집단)의 회수가능액은 사용가치 계산에 근거하여 결정되었으며 사용가치는 경영진이 승인한 향후 5개년간의 재무예산에 근거하여 세전현금흐름추정치를 사용하여 추정하였습니다. 5년을 초과한 현금흐름은 아래에 표시된 영구성장률을 이용하여 추정하였으며, 동 성장률은 현금창출단위(집단)가 속한 산업의 장기평균성장률을 초과하지 않습니다. 사용가치에 대한 계산은 다음의 주요 가정들을 근거로 하였습니다.

- 5년 간의 매출성장률 및 매출원가율은 과거 연평균매출성장률 및 연평균 매출원가율 및 동종업종의 비율을 비교분석하여 산정하였습니다.
- 5년 이후의 현금흐름은 0%의 영구 성장률을 가정하여 추정하였습니다.
- 각 현금창출단위(집단)의 가중평균자본비용을 할인율로 적용하였습니다. 상기 주요가정을

통한 해당 가치는 경영진의 각 현금창출단위(집단)에 대한 미래 추세의 추정을 나타내고 있으며, 외부자료와 내부자료(역사적 자료)를 근거로 한 손상검사 결과 당분기중 327,798천원의 손상차손을 인식하였습니다.

10. 기타자산 :

보고기간종료일 현재 기타유동자산의 내역은 다음과 같습니다(단위:천원).

과 목 명	당분기말	전기말
미수수익	331,691	327,239
대손충당금	(25,902)	(25,902)
선급금	2,312,753	3,084,635
선급비용	272,423	227,682
부가세대급금	2,686,739	3,573,229
합 계	5,577,704	7,186,881

11. 차입금 :

11-1. 보고기간종료일 현재 단기차입금의 내역은 다음과 같습니다(단위:천원).

차 입 처	차 입 용 도	당분기말	금 액	
		연이자율(%)	당분기말	전기말
외환은행	운전자금 외	5.12~5.90%	8,942,795	5,000,000
광주은행	운전자금 외	5.77~6.00%	4,390,348	3,344,138
우리은행	운전자금 외	6.62%	14,010,838	15,953,315
신한은행	운전자금 외	5.68~6.27%	16,953,890	18,725,653
한국씨티은행	운전자금 외	변동금리	1,880,253	17,360,694
농협중앙회	운전자금 외	변동금리	16,312,319	5,166,933
수협은행	운전자금 외	변동금리	3,393,833	-
합 계		-	65,884,277	65,550,733

11-2. 보고기간종료일 현재 장기차입금의 내역은 다음과 같습니다(단위:천원).

차 입 처	차 입 용 도	당기말	금 액		최종 만기일	상환방법
		연이자율(%)	당기말	전기말		
우리은행	시설자금	6.48%	13,000,000	13,000,000	2013-10-29	만기일시
광주은행	시설자금	5.80%	3,661,400	3,800,000	2017-01-07	분할상환
광주은행	운전자금	5.60%	4,000,000	4,000,000	2014-03-15	만기일시
외환은행	시설자금	2.00%	1,500,000	1,500,000	2019-06-15	분할상환
신한은행	운전자금	5.94%	3,500,000	-	2015-09-15	분할상환
신한은행	운전자금	6.00%	1,200,000	-	2017-03-26	만기일시
소계		-	26,861,400	22,300,000	-	-

유동성대체	-	(2,406,367)	(2,253,300)	-	-
합 계	-	24,455,033	20,046,700	-	-

11-3. 당분기말 현재 차입금의 만기구조는 다음과 같습니다(단위:천원).

구 분	2012년	2013년	2014년	2015년	2015년 이후	합 계
단기차입금	65,884,277	-	-	-	-	65,884,277
장기차입금	2,406,367	15,319,600	1,969,600	1,119,600	6,046,233	26,861,400

11-4. 당분기말 현재 회사의 차입금중 변동금리부 차입금은 91,245백만원으로, 동 금액은 이자율변동위험에 노출되어 있으며, 다른 모든 변수가 일정하고 이자율이 100bp변동할 경우 회사의 세전손익은 228백만원 변동합니다.

## 12. 회사채 :

12-1. 회사가 발행한 회사채의 내역은 다음과 같습니다(단위:천원).

종 류	발행일	상환 기일	표면 이자율	당 기 말		
				금 액	유동성대체	비유동
제 13차 사모사채	09.09.14	14.03.14	7.70%	500,000	(500,000)	-
제 14차 사모사채	11.05.09	15.05.09	4.00%	16,000,000	-	16,000,000
가산> 사채상환할증금				1,434,576	-	1,434,576
차감> 사채발행차금				(167,558)	1,555	(166,003)
차감> 신주인수권조정				(2,824,538)	12,680	(2,811,858)
차가감 계				14,942,480	(485,765)	14,456,714

12-2. 회사가 발행한 회사채의 상세내역은 다음과 같습니다.

구 분	제 13차 사모사채(*1)	제 14차 사모사채(*2)
사채의 종류	무기명식 이권부 무보증 분리형 신 주인수권부사채	무기명식 이권부 무보증 분리형 신 주인수권부사채
권면총액/발행가액	2,000,000,000원	16,000,000,000원
이자지급시기	3개월 후급	3개월 후급
원금상환방법	만기일에 100%상환	원금의 108.9661%( 일시상환 )
행사비용	사채액면가의 100%	사채액면가의 100%
신주인수권의 분리여부	분리형	분리형
당기말 신주인수권 행사가격 및 수	608원 / 822,368주	2,143원 / 7,466,165주
신주인수권 행사로 발행할 주식	기명식 보통주식	기명식 보통주식
신주인수권행사기간	10.09.15 ~ 14.02.14	12.05.09 ~ 15.04.09

(\*1) 사채권자의 청구에 의하여 발행 후 1년 6개월, 2년, 2년 6개월 및 3년이 되는 날 각각권 면총액의 25%씩을 조기상환하기로 되어있습니다. 또한, 무상증자, 주식배당 등 일반적인 주

가 희석요인이 발생하는 경우 행사가격을 조정하도록 되어 있으며, 발행후 익일부터 매3개월이 되는 날을 기준으로 최근 1개월 가중산술평균주가등과 비교하여 낮은가격으로 행사가격을 조정하도록 되어 있는 바, 상기 행사가격은 유상증자 등에 따라 조정된 금액입니다.

(\*2) 사채권자의 청구에 의하여 발행 후 2012.11.9(103,1147%), 2013.5.9(104,2164%), 2013.11.9(105.3513%), 2014.5.9(106,5206%), 2014.11.9(107,725%) 조기상환하기로 되어 있습니다. 또한, 무상증자, 주식배당 등 일반적인 주가 희석요인이 발생하는 경우 행사가격을 조정하도록 되어 있으며, 발행후 익일부터 매3개월이 되는 날을 기준으로 최근 1개월 가중산술평균주가등과 비교하여 낮은가격으로 행사가격을 조정하도록 되어 있습니다.

### 13. 퇴직급여채무 :

13-1. 회사의 퇴직급여채무의 상세내역은 다음과 같습니다(단위:천원).

구 분	당분기말	전기말
확정급여채무의 현재가치	295,091	287,749
사외적립자산의 공정가치	(53,190)	(47,143)
퇴직급여채무의 금액	241,901	240,605

13-2. 당기와 전기의 퇴직급여채무의 변동내역은 다음과 같습니다(단위:천원).

구 분	당분기	전분기
기초잔액	240,605	318,370
급여지급액	-	(63,086)
기타	7,342	-
사외적립자산의 변동	(6,047)	(33,377)
기말잔액	241,901	221,907

회사는 2010년도중 합금사업부를 제외한 사업부에 대해 확정기여형 퇴직급여제도를 도입하였으며, 2011년도에 합금사업부도 확정기여형퇴직급여제도를 도입하여, 전기말 현재 회사의 모든사업부는 확정기여형 퇴직급여제도를 시행하고 있습니다. 당분기말 현재 계상중인 퇴직급여채무는 확정기여형퇴직급여제도를 도입하기 이전의 퇴직급여제도로서 임직원에게 정산되지 아니한 금액이며, 금액이 중요하지 않은 것으로 판단하여 명목가액로 계상하였습니다.

### 14. 기타부채 :

14-1. 보고기간 종료일 현재 기타유동부채의 내역은 다음과 같습니다(단위:천원).

과 목 명	당분기말	전기말
선수금	100	4,103
예수금	151,139	196,018
부가세예수금	287,364	223,186

미지급비용	1,115,000	900,321
합 계	1,553,603	1,323,629

14-2. 보고기간종료일 현재 유동성장기부채의 내역은 다음과 같습니다(단위:천원).

과 목 명	당분기말	전기말
유동성장기차입금	2,406,367	2,253,300
유동성회사채	485,765	971,829
합 계	2,892,132	3,225,129

14-3. 보고기간종료일 현재 기타비유동부채의 내역은 다음과 같습니다(단위:천원).

과 목 명	당분기말	전기말
임대보증금	1,069,000	1,069,000
합 계	1,069,000	1,069,000

15. 법인세 :

법인세비용은 전체 회계연도에 대해서 예상되는 최선의 가중평균 연간법인세율의 추정에 기초하여 인식하였습니다. 2012년 12월 31일로 종료하는 회계연도의 예상 평균연간법인세율은 18%(2011년 12월 31일로 종료하는 회계기간의 연간 예상법인세율: 19.57%)입니다. 동 법인세율의 변동은 주로 연간 예상 과세소득의 변동에 따라 공제가능한 이월세액공제제도의 세액공제효과를 반영에 따라 변동되며, 당분기의 평균법인세율의 감소는 당기중세액공제의 활용으로 인해 공제세액의 증가에 기인합니다.

16. 자본 :

16-1. 보고기간종료일 현재 자본금의 내역은 다음과 같습니다(단위:천원).

구 분	당분기말	전기말
발행할 주식의 총수(단위:주)	100,000,000	100,000,000
발행한 주식의 총수(단위:주)	63,851,547	63,835,867
액면금액(단위:원)	500	500
자본금(단위:천원)	31,925,774	31,917,934

16-1. 보고기간종료일 현재 기타자본의 내역은 다음과 같습니다(단위:천원).

구 분	당분기말	전기말
전환권대가	808,877	808,877
신주인수권부대가	1,643,090	1,643,090
자기주식	(52)	(52)
주식매입선택권	4,152	4,578



신주청약증거금	-	7,479
매도가능증권평가이익	3,571,138	4,702,169
매도가능증권평가손실	(142,997)	(188,833)
재평가잉여금	9,636,378	9,636,378
합 계	15,520,586	16,613,687

17. 주식매입선택권 :

17-1. 당분기말 현재 주식매입선택권과 관련된 사항은 다음과 같습니다.

부여일	지급할 주식종류	잔여부여 주식수	행사가격	행사가능기간	부여방법
2006.08.25	보통주식	152,813주	846원	09.08.25 ~ 13.08.24	보통주 신주발행교부, 자기주식 지급, 주가차액보상방식 중 선택

17-2. 상기 주식매입선택권과 관련하여 약정용역제공기간이 종료되어 당기 및 전기에 비용으로 인식한 보상원가는 없습니다.

18. 주당순이익 :

18-1. 주당순이익의 산정근거는 다음과 같습니다(단위: 주,원).

구분	당 분기	전 분기
보통주계속사업이익(손실)	2,608,813,378	2,548,557,323
보통주당기순이익(손실)	2,608,813,378	2,548,557,323
가중평균유통보통주식수	63,850,953	62,832,333
기본주당계속사업이익(손실)	40.86	40.56
기본주당순이익(손실)	40.86	40.56
가중평균희석보통주식수	66,133,310	63,891,759
희석주당계속사업이익(손실)	39.45	39.89
희석주당순이익(손실)	39.45	39.89

18-2. 가중평균유통보통주식수의 산정내용은 다음과 같습니다.

<당분기>

일 자	구 분	발행주식수	자기주식	유통주식수	일수	적 수
2012-01-01	전기이월	63,835,867	-77	63,835,790	91	5,809,056,890
2012-01-04	주식선택권의 행사	15,680	0	15,680	88	1,379,840
계	-	63,851,547	-	-	-	5,810,436,730
일수	-	-	-	-	-	91
가중평균유통주식수	-	-	-	-	-	63,850,953

<전분기>

일 자	구 분	발행주식수	자기주식수	유통주식수	일수	적 수
2011-01-01	전기이월	62,485,188	(77)	62,485,111	90	5,623,659,990
2011-02-22	신주인수권 행사	822,368	-	822,368	38	31,249,984
계	-	63,307,556	(77)	63,307,479	-	5,654,909,974
일수	-	-	-	-	-	90
가중평균유통주식수	-	-	-	-	-	62,832,333

19. 특수관계자와의 거래 :

19-1. 지배종속관계

보고기간종료일 현재 회사의 특수관계자의 내역은 다음과 같습니다.

관 계	회사명	비 고
회사에 유의적인 영향력을 행사하는 기업	(주)동강홀딩스	지분율 20%초과
회사의 종속기업	(주)대유중공업	지분율 50%초과
	(주)대유네트웍스	지분율 50%초과
	(주)대유SE	지분율 50%초과
	(주)스마트홀딩스	지분율 50%초과
	(주)스마트드림	지분율 50%초과
회사의 관계기업	(주)스마트저축은행	지분율 20%초과
기타의 특수관계자	(주)대유신소재, 대유몽베르조합, (주)대유	

19-2. 특수관계자와의 기중거래

당분기와 전분기의 특수관계자와의 기중거래내역은 다음과 같습니다(단위:천원).

거래처명	당 분 기		전 분 기	
	매출(*)	매입(**)	매출	매입
(주)동강홀딩스	517,473	6,819,903	330,133	4,921,389
(주)대유중공업	77,374	8,657,050	1,303,907	13,300,723
(주)대유네트웍스	32,058	737	172,289	242,771
(주)대유에스이	1,900	-	-	-
(주)스마트저축은행	980	-	-	-
(주)대유신소재	57,613,297	20,118,688	67,018,168	33,960,755
기 타	-	-	3,965,373	16,661,576
합 계	58,243,083	35,596,377	72,789,870	69,087,214

(\*) 매출, 수수료수취 등 포함

(\*\*) 원재료매입,외주가공비,유형자산 매입 포함

19-3. 특수관계자와의 채권채무

거래처명	당분기말		전기말	
	채 권(*1)	채 무(*2)	채 권	채 무
(주)동강홀딩스	1,246,876	2,703,735	1,396,386	7,186,062
(주)대유중공업	1,831	7,620,869	1,833	7,992,939
(주)대유네트웍스	11,611	1,424	11,679	255
(주)대유에스이	699	-	732	-
대유몽베르조합	1,800,000	-	600,000	-
(주)스마트저축은행	350	-	382	-
(주)대유신소재	53,381,010	44,853	41,713,639	100,000
기 타	1,234,149	600,152	3,018,004	-
합 계	57,676,528	10,971,034	46,742,655	15,279,256

(\*1) 매출채권, 기타수취채권 포함

(\*2) 매입채무, 기타지급채무 포함

19-4. 주요경영진에 대한 보상

당사의 주요 경영진에는 당사의 기업활동의 계획과 운영 및 통제에 대한 중요한 권한과 책임을 가지고 있는 임원(등기이사)로 구성되어 있으며, 당기의 주요 경영진에 대한 보상내역은 다음과 같습니다(단위:천원).

구 분	금 액
급 여	103,300
퇴직급여(기여금납부액)	13,040

20. 우발채무와 약정사항 :

20-1. 보고기간종료일 현재 매각거래로 인식된 매출채권 중 만기미도래한 금액은 없습니다.

20-2. 당분기말 현재 회사는 당기 이전에 분할신설된 법인에 대해 분할기일이전의 채무에 대해 연대하여 책임을 부담하고 있는 바, 그 내역은 다음과 같습니다.

회사명	분할기일	분할방법
대유네트웍스	2009년 10월 06일	물적분할
대유중공업	2009년 10월 06일	물적분할
대유SE	2010년 12월 28일	물적분할

20-3. 당분기말 현재 담보제공중인 자산의 내역은 다음과 같습니다(단위:천원).

과목명	담보제공자산의 장부금액	담보권자
장기예치금	740,000	광주은행, 신한은행, 외환은행
매도가능증권	8,715,000	신한은행
유형자산	51,213,535	광주은행, 신한은행, 외환은행
투자부동산	34,841,730	우리은행, 씨티은행

20-4. 당분기말 현재 제공받고 있는 지급보증의 내역은 다음과 같습니다(단위:천원).

거래처	구분	보증금액	관련채무잔액
서울보증보험	이행보증등	596,797	-
동강홀딩스	포괄근보증	4,300,000	4,300,000
	대출보증입보	1,200,000	1,000,000
	대출보증입보	3,600,000	2,546,578

20-5. 당분기말 현재 제공하고 있는 지급보증의 내역은 다음과 같습니다(단위:천원).

제공받는자	단위	약정한도	주채무잔액	비고
대유에스이	천원	9,813,000	9,813,000	산업은행 대출(분할전채무포함)
대유네트웍스	천원	600,000	-	기업은행 회전대출
	US\$	700,000	568,551	우리은행 연지급수입
	US\$	878,000	793,068	제일은행 유산스
합계	천원	10,413,000	9,813,000	-
	US\$	1,578,000	1,361,619	-

20-6. 하자보증관련

회사는 자동차사업부의 매출과 관련하여 매출처에 일정기간 하자보증을 제공하고 있으며, 매입과 관련하여 하자보증을 받고 있습니다.

20-7. 당분기말 현재 당사는 당사와 특수관계에 있는 (주)동강홀딩스와 자동차시트사업 관련 지적재산권의 사용 및 경영 자문 등의 용역을 제공받는 컨설팅계약을 체결하고 있습니다.

20-8. 당분기말 현재 회사의 금융기관 차입약정내역은 다음과 같습니다.

금융기관	용도	단위	약정금액	미사용한도
신한은행	구매자금	천원	3,000,000	1,782,879
	상업어음할인	천원	10,000,000	10,000,000
	마이너스	천원	5,000,000	3,490,408
씨티은행	유산스	천US\$	20,000	1,652

광주은행	시설자금	천원	4,100,000	506,900
	유산스	천US\$	3,000	2,982
우리은행	구매자금	천원	3,000,000	-
	유산스	천US\$	10,000	9,523
수협은행	유산스	천원	3,459,900	66,067
외환은행	일반자금대출	천원	3,280,000	-
	채권담보대출	천원	1,000,000	1,000,000
	무역어음대출	천원	1,720,000	-
농협중앙회	유산스	천US\$	10,000	9,942
합 계		천원	34,559,900	16,846,254
		천US\$	43,000	24,099

21. 외화환산 :

보고기간종료일 현재 당사의 화폐성 외화자산·부채에 대한 내역은 다음과 같습니다(단위:천US\$, JP¥,천원).

계정과목	외화종류	당 분 기 말		전 기 말	
		외화금액	원화환산액	외화금액	원화환산액
보통예금	US\$	87	99,286	-	-
자산합계	US\$	87	99,286	-	-
외상매입금	US\$	-	-	2,229	2,570,706
단기차입금	US\$	26,874	30,577,667	43,208	49,831,304
부채합계	US\$	26,874	30,577,667	45,437	52,402,010

상기 외화자산·부채의 장부금액은 환율의 변동위험에 노출되어 있으며, 보고기간말 현재다른 모든 변수가 일정하고 외화에 대한 원화의 환율이 10%변동시 회사의 세전순익은 3,048백만원(전기말 5,240백만원)이 변동합니다.

22. 영업부문공시 :

22-1. 회사의 사업별 부문에 대한 일반정보는 다음과 같습니다.

구 분	분류기준	주요재화 및 용역	주요고객	지역
자동차부품	생산제품에 의한 분류	자동차 부품 제조, 판매	현대·기아자동차 등	대한민국
임대	제공용역에 따른 분류	부동산 임대	외부고객	대한민국
합금	생산제품에 의한 분류	비철금속 및 비철금속합금소재와 가공품의 제조 및 판매	대유신소재	대한민국

22-2. 당분기말 현재의 회사사업별 부문의 재무현황은 다음과 같습니다(단위:천원).

구 분	자동차	임 대	합 금	합 계
-----	-----	-----	-----	-----

자산총계	164,863,992	26,723,086	63,580,338	255,167,416
부채총계	107,438,190	16,030,801	66,686,673	190,155,664
매출액	55,193,237	952,807	59,694,489	115,840,532
세전이익	1,349,398	75,866	1,756,216	3,181,480

22-3. 회사의 매출액은 전액 대한민국에서 발생하고 있으며, 단일고객 중 매출액의 10% 이상을 차지하는 고객 및 매출액은 다음과 같습니다(단위:천원).

10%이상 단일고객	매출금액 합 계
다이모스,대원산업,대유신소재	97,811,941

### 23. 사업결합 :

#### 23-1. 구, (주)대유에이텍으로부터의 영업양수

당사는 2010년 3월 23일을 양수기일로 하여 당사의 특수관계회사인 (주)대유에이텍으로부터 자동차부품 제조부문, 임대사업부문, 기타 관련 부대사업부문의 인적 및 물적설비와 관련된 일체의 권리의무를 양수하였는 바, 그 내용은 다음과 같습니다.

#### (1) 승계한 자산 및 부채

(단위:천원)

구 분	금 액	
자 산		74,166,842
Ⅰ. 유동자산	37,035,115	
Ⅱ. 비유동자산	37,131,727	
부 채		75,612,549
Ⅰ. 유동부채	74,911,763	
Ⅱ. 비유동부채	700,786	
순자산		(1,445,707)

(2) 회사는 양수대가로 4,173백만원을 지급하였으며, 동 양수대가와 양수대상부문의 순자산 공정가액 차액 5,619백만원을 영업권으로 계상하고 자동차사업부에 배분하였습니다.

#### 23-2. (주)디더블유에프씨로부터의 영업양수

당사는 2010년 11월 1일을 양수기일로 하여 당사의 특수관계회사였던 (주)디더블유에프씨로부터 동사의 광주공장 영업에 대한 일체의 권리와 의무를 양수하였는 바, 그내용은 다음과 같습니다.

#### (1) 승계한 자산 및 부채

(단위:천원)

구 분	금 액	
자 산		3,637,313
Ⅰ. 유동자산	2,868,650	

II. 비유동자산	768,663	
부 채		5,536,864
I. 유동부채	5,525,408	
II. 비유동부채	11,456	
순자산		(1,899,551)

(2) 회사는 양수대가로 3,345백만원을 지급하였으며, 동 양수대가와 양수대상부문의 순자산 공정가액 차액 5,245백만원을 영업권으로 계상하고 자동차사업부에 배분하였습니다.

## 24. 분할 :

### 24-1. 태양광사업부의 물적분할

회사는 전기 중 각 개별 사업 특성에 맞는 사업의 전문성 강화로 사업의 본원적 경쟁력을 확보하고, 시장의 변화에 능동적으로 대응하고자 태양광사업부문을 분할하여 신설회사인 주식회사 대유에스이를 물적분할의 형태로 설립하였습니다.

#### (1) 분할일정

구 분	일 자
이사회결의일	2010년 11월 09일
분할계획서 승인을 위한 주주총회일	2010년 12월 27일
분할기준일	2010년 12월 28일

#### (2) 분할에 따라 신설회사로 이전한 주요 자산 및 부채

분할신설회사로 이전된 자산 및 부채의 가액은 분할회사의 2010년 12월 27일자 임시주주총회의 승인을 받은 분할계획서 상에 첨부된 승계대상 목록에 의하되, 분할기준일 전까지 분할로 이전되는 해당사업부문에서 발생한 자산·부채의 증감사항을 가감하였습니다. 당사는 배정받은 주식의 취득원가와 신설회사로 이전된 자산·부채의장부금액과의 차액을 유형자산 처분이익 672,980천원과 유형자산처분손실 1,450,850천원으로 계상하였습니다.

## 25. 현금흐름표 :

당기와 전기의 현금유출입이 없는 주요거래는 다음과 같습니다(단위:천원).

구 분	당 분 기	전 분 기
건설중인자산의 토지로의 대체	-	100,000
건설중인자산의 건물로의 대체	-	1,309,111
건설중인자산의 기계장치로 대체	414,200	535,000

## 26. 비용의 성격별 분류 :

매출원가와 관관비에 포함된 비용의 성격별분류내역은 다음과 같습니다(단위:천원).

성격별 분류	당 분 기	전 분 기
원재료 및 상품의 매입	96,491,312	89,766,309
재고자산의 변동	633,809	(1,427,494)
종업원급여비용	5,748,277	3,720,803
수도광열비용	3,140,811	1,692,308
유무형자산상각비	975,503	677,292
기타비용	610,455	163,269
세금과공과	139,210	103,408
외주용역비용	3,538,542	3,125,870
합 계	111,277,918	97,821,766

27. 금융상품의 범주분류 :

27-1. 당사의 금융자산의 범주별 분류내역은 다음과 같습니다(단위:천원).

<당분기말>

계정과목	당기손익 항목	매도가능 항목	만기보유	대여금 및 수취채권	합계
현금및현금성자산	-	-	-	4,565,370	4,565,370
단기예치금	-	-	-	131,500	131,500
매출채권	-	-	-	75,904,442	75,904,442
기타수취채권	-	-	-	505,706	505,706
장기예치금	-	-	-	1,262,621	1,262,621
장기수취채권	-	-	-	112,408	112,408
매도가능증권	-	17,003,626	-	-	17,003,626
합 계	-	17,003,626	-	82,482,047	99,485,673

<전기말>

계정과목	당기손익 항목	매도가능 항목	만기보유	대여금 및 수취채권	합계
현금및현금성자산	-	-	-	4,283,742	4,283,742
단기예치금	-	-	-	81,500	81,500
매출채권	-	-	-	65,759,819	65,759,819
기타수취채권	-	-	-	512,028	512,028
장기예치금	-	-	-	1,039,121	1,039,121
장기수취채권	-	-	-	129,219	129,219



매도가능증권	-	18,394,903	-	-	18,394,903
합 계	-	18,394,903	-	71,805,429	90,200,332

27-2. 당사의 금융부채의 범주별 분류내역은 다음과 같습니다(단위:천원).

<당분기말>

계정과목	당기손익항목	상각후원가	금융부채아님	합 계
매입채무	-	68,086,485	-	68,086,485
단기차입금	-	65,884,277	-	65,884,277
기타지급채무	-	6,396,868	-	6,396,868
기타유동부채	-	-	1,553,603	1,553,603
유동성장기부채	-	2,892,132	-	2,892,132
장기차입금	-	24,455,033	-	24,455,033
회사채	-	14,456,714	-	14,456,714
기타비유동부채	-	1,069,000	-	1,069,000
합 계	-	183,240,510	1,553,603	184,794,113

<전기말>

계정과목	당기손익항목	상각후원가	금융부채아님	합 계
매입채무	-	65,494,072	-	65,494,072
단기차입금	-	65,550,733	-	65,550,733
기타지급채무	-	5,734,179	-	5,734,179
기타유동부채	-	-	1,323,629	1,323,629
유동성장기부채	-	3,225,129	-	3,225,129
장기차입금	-	20,046,700	-	20,046,700
회사채	-	14,254,768	-	14,254,768
기타비유동부채	-	1,069,000	-	1,069,000
합 계	-	175,374,581	1,323,629	176,698,210

27-3. 범주별 금융상품의 순손익은 다음과 같습니다(단위:천원).

<당분기>

계정과목	매도가능 금융자산	대여금 및 수취채권	상각후원가로 측정하는 부채	합 계
대손충당금환입	-	62,893	-	62,893
이자수익	-	65,706	-	65,706
외환차익	-	-	492,703	492,703
이자비용	-	-	(1,463,813)	(1,463,813)

외환차손	-	-	(5,535)	(5,535)
외화환산손실	-	-	(38,381)	(38,381)
순손익	-	128,598	(1,015,026)	(886,428)

<전분기>

계정과목	매도가능 금융자산	대여금 및 수취채권	상각후원가로 측정하는 부채	합 계
이자수익	-	76,432	-	76,432
대손충당금환입	-	187,212	-	187,212
외환차익	-	-	192,067	192,067
외화환산이익	-	-	318,979	318,979
이자비용	-	-	(500,396)	(500,396)
외환차손	-	-	(29,245)	(29,245)
순손익	-	263,644	(18,594)	245,050

27-4. 당분기말 현재 공정가치로 측정된 금융상품 내역은 다음과 같습니다(단위:천원).

과목명	수준1	수준2	수준3	합계	장부금액
매도가능증권	13,587,140	-	3,416,486	17,003,626	17,003,626

공정가치 측정의 투입변수 특징에 따른 공정가치 서열체계는 다음과 같습니다.

- Level 1 : 동일한 자산이나 부채에 대한 시장 공시가격
- Level 2 : 시장에서 관측가능한 투입변수를 활용한 공정가치  
(단, Level 1에 포함된 공시가격은 제외)
- Level 3 : 관측가능하지 않은 투입변수를 활용한 공정가치

활성시장에서 거래되는 금융상품의 공정가치는 보고기간종료일 현재 고시되는 시장가격에 기초하여 산정됩니다. 거래소, 판매자, 중개인, 산업집단, 평가기관 또는 감독기관을 통해 공시가격이 용이하게 그리고 정기적으로 이용가능하고, 그러한 가격이 독립된 당사자 사이에서 정기적으로 발생한 실제 시장거래를 나타낸다면, 이를 활성시장으로 간주하며 이러한 상품들은 Level 1에 포함됩니다. Level 1에 포함된 상품들은 대부분 상장주식으로 구성됩니다.

활성시장에서 거래되지 아니하는 금융상품의 공정가치는 평가기법을 사용하여 결정하고 있습니다. 이러한 평가기법은 가능한 한 관측가능한 시장정보를 최대한 사용하고 기업고유정보는 최소한으로 사용합니다. 이때, 해당 상품의 공정가치 측정에 요구되는 모든 유의적인 투입변수가 관측가능하다면 해당 상품은 Level 2에 포함됩니다. 만약 하나 이상의 유의적인 투입변수가 관측가능한 시장정보에 기초한 것이 아니라면 해당 상품은 Level 3에 포함됩니다.

28. 금융위험관리 :

28-1. 재무위험요소

회사는 여러 활동으로 인하여 시장위험, 신용위험 및 유동성 위험과 같은 다양한 금융위험에 노출되어 있습니다. 회사의 전반적인 위험관리프로그램은 금융시장의 예측불가능성에 초점을 맞추고 있으며 재무성과에 잠재적으로 불리할 수 있는 효과를 최소화하는데 중점을 두고 있습니다. 이러한 위험관리는 이사회에서 승인한 정책에 따라 재경팀에 의해 이루어지고 있으며, 회사의 재경팀은 회사의 타부서들과 긴밀한 협조하에 재무위험을 식별하고 있습니다.

### 28-2. 신용위험관리

신용위험이란 고객이나 거래상대방이 금융상품에 대한 계약상의 의무를 이행하지 않아 당사가 재무손실을 입을 위험을 의미합니다. 주로 거래처에 대한 매출채권 및 기타채권과 투자자산에서 발생하며, 동자산의 장부금액은 신용위험에 노출된 최대한도입니다.

### 28-3. 유동성위험관리

유동성위험이란 당사가 금융부채에 관련된 의무를 충족하는 데 어려움을 겪게 될 위험을 의미합니다. 회사의 유동성 관리방법은 재무적으로 어려운 상황에서도 받아들일 수 없는 손실이 발생하거나, 회사의 신용도에 손상을 입힐 위험 없이, 만기일에 부채를 상환할 수 있는 충분한 유동성을 유지하도록 하는 것입니다.

회사의 영업활동 및 차입금 또는 자본 조달로부터의 현금흐름은 회사의 정상적인 영업활동 및 투자활동 등에 필요한 현금 소요량을 충족하여 왔습니다. 회사가 자금을 영업활동을통해서 창출하지 못하는 상황에 처하는 경우에는 외부차입 및 사채 발행 등을 통한 자금조달을 할 수 있습니다. 회사는 일시적으로 발생할 수 있는 유동성위험을 관리하기 위하여, 금융기관과 한도대출약정을 체결하고 있습니다.(주석 20참조).

한편, 보고기간 종료일 현재 유동성위험 분석내역은 다음과 같습니다(단위:천원).

<당분기말>

계정과목	장부금액	계약상현금흐름	1년이내	1~5년
매입채무 및 기타채무	75,552,353	75,552,353	74,483,353	1,069,000
장단기차입금	92,745,677	92,745,677	68,290,644	24,455,033
회사채	14,942,480	17,934,576	500,000	17,434,576
합 계	183,240,510	186,232,606	143,273,997	42,958,609

<전기말>

계정과목	장부금액	계약상현금흐름	1년이내	1~5년
매입채무 및 기타채무	72,297,251	72,297,251	72,297,251	1,069,000
장단기차입금	87,850,733	85,597,433	67,804,033	17,793,400
회사채	15,226,598	18,434,576	1,000,000	17,434,576
합 계	175,374,581	176,329,260	140,032,284	36,296,976

### 28-4. 환위험관리

회사는 원자재의 수입함에 따라 외화 지출이 발생하고 있습니다. 이로 인해 환율변동위험에 노출되는 환포지션의 주요 통화로는 USD가 해당합니다. 회사는 경상적인 거래와 관련이 없는 외환거래를 금지하고 있으며, 환율의 변동 등 환위험을 주기적으로 모니터링, 평가 및 관리하고 있습니다.

### 28-5. 자본위험관리

회사의 경영진은 계속기업으로서 주주 및 채권자 그리고 기타 이해당사자들에게 신뢰를 유지하고, 향후 사업의 발전을 지탱하기 위한 적정자본구조를 유지하는 것을 목표로 회사의 자본을 관리하고 있습니다. 회사의 경영진은 자본구조를 주기적으로 검토하고 있으며, 장단기 자금차입, 회사채발행 및 유상증자 등을 통하여 최적의 자본구조를 유지하고 있습니다. 당사의 자본구조는 차입금에서 현금및현금성자산 등을 차감한 순부채와 자본으로 구성되어 있으며, 당사의 전반적인 자본위험관리정책은 전기와 동일합니다.

한편, 보고기간말 현재 당사가 자본으로 관리하고 있는 항목의 내역은 다음과 같습니다 (단위:천원).

구 분	당분기말	전기말
총 차 입 금(회사채포함)	107,688,157	103,077,331
차감: 현금및현금성자산(예치금포함)	(5,959,491)	(5,404,363)
순 차 입 금	101,728,666	97,672,967
자 본 총 계	65,011,752	64,764,672
총자본차입금비율	156.48%	150.81%

## 3. 대손충당금 설정현황

(1) 최근 3사업연도의 계정과목별 대손충당금 설정내역

(단위 : 백만원)				
구 분	계정과목	채권 총액	대손충당금	대손충당금 설정률
제58기 1분기	매출채권	76,747	843	1.10%
	단기대여금	1,787	1,782	99.72%
	미수금	1,918	1,417	73.88%
	합 계	80,452	4,042	5.02%
제57기	매출채권	66,603	843	1.27%
	단기대여금	1,784	1,782	99.89%
	미수금	1,990	1,480	74.37%
	합 계	70,377	4,105	5.83%
제56기	매출채권	44,707	1,223	2.74%
	단기대여금	1,988	1,984	99.80%
	미수금	3,829	1,296	33.85%
	합 계	50,524	4,503	8.91%

(2) 최근 3사업연도의 대손충당금 변동현황

(단위 : 백만원)			
구 분	제58기 1분기	제57기	제56기
1. 기초 대손충당금 잔액합계	(4,105)	(4,503)	(1,980)
2. 대손상각비	-	(183)	(1,989)
3. 제각	-	323	-
4. 환입	63	258	395
5. 기타증감	-	-	(928)
6. 기말 대손충당금 잔액합계	(4,042)	(4,105)	(4,503)

(3) 매출채권관련 대손충당금 설정방침

당사는 채무자의 경제적 어려움 등 개별적인 손상사건이 파악된 채권에 대해 개별분석을 통해 회수가능가액을 산정하고 산정된 회수가능가액과 장부금액의 차액을 대손충당금으로 인식하고 있습니다. 또한, 손상사건이 개별적으로 파악되지 않은 채권 중연체되지 않은 채권은 정상채권으로 간주하여 별도의 대손충당금을 설정하지 않습니다.

## 4. 재고자산의 보유 및 실사내역

(1) 최근 3사업연도의 재고자산의 사업부문별 보유현황

(단위 : 백만원)					
사업부문	계정과목	제58기 1분기	제57기	제56기	비고
자동차사업부	제 품	337	260	207	-
	상 품	-	-	-	-
	원 재 료	432	630	405	-
	기타	5	-	13	-
	소 계	774	890	625	-
합금사업부	제 품	726	731	-	-
	상 품	-	270	-	-
	원 재 료	1,280	1,590	48	-
	기타	1,061	1,637	28	-
	소 계	3,067	4,228	76	-
합 계	제 품	1,063	991	207	-
	상 품	-	270	-	-
	원 재 료	1,712	2,220	453	-
	기타	1,066	1,637	41	-
	합 계	3,841	5,118	701	-
총자산대비 재고자산 구성비율(%) [재고자산÷기말자산총계×100]		1.51	2.08	0.39	-

재고자산회전율(회수) [연환산 매출원가÷{(기초재고 + 기말 재고)÷2}]	23.9	128.1	493.5	-
---	------	-------	-------	---

(2) 재고자산의 실사내역 등

당사는 연말 결산감사시 외부감사인의 입회하에 재고실사를 수행하고 있으며, 분/반기 재무제표작성을 위한 재고실사는 외부의 입회없이 자체적으로 재고실사를 실시하고 있으며, 당분기 재고실사과정에서 장기체화재고 또는 재고손상 등이 발견되지 않았습니다.

## XII. 부속명세서

-해당사항 없습니다.

## 【 전문가의 확인 】

### 1. 전문가의 확인

-해당사항 없습니다.

### 2. 전문가와의 이해관계

-해당사항 없습니다.